

TORKZ



MANUAL DE INSTRUÇÕES

Furadeira de Impacto TRE0001
//Profissional

Leia antes
de usar.



IDENTIFICAÇÃO



- | | | |
|---|---|---|
| 1. Regulação de profundidade | 4. Botão de trava do interruptor | 7. Computador para inverter o sentido da rotação |
| 2. Computador para selecionar a função de perfuração | 5. Interruptor para ligar/desligar e regulação da velocidade | 8. Punho auxiliar |
| 3. Aberturas de ventilação | 6. Roda para controle da velocidade máxima | |

ESPECIFICAÇÕES




MODELO TRE0001	
Potência	710W
Alimentação	220-240 V~ 50-60Hz
Velocidade sem carga	0-2600rpm
Taxa de impacto	41.600bpm
Capacidade do mandril	13mm
Capacidade de perfuração ferro	10mm
Capacidade de perfuração concreto	13mm
Capacidade de perfuração madeira	25mm
Peso	2Kg

USO PRETENDIDO

A ferramenta destina-se à perfuração com impacto em tijolos, concreto e pedras assim como madeira, metal, cerâmica e plástico.

SÍMBOLOS

A seguir são apresentados os símbolos utilizados para o equipamento. Certifique-se de compreender o seu significado antes de utilizar.

	Leia o manual de instruções.
	Isolamento duplo (nenhum fio de terra necessário).
	Não descarte a ferramenta no lixo doméstico.

MANUTENÇÃO

- Mantenha a ferramenta e o fio sempre limpos especialmente as entradas de ar (3).
- Desligue a ferramenta da fonte de corrente antes de limpar.
- Se a ferramenta falhar apesar de cuidadosos processos de fabricação e de teste, a reparação deverá ser executada por uma assistência técnica autorizada TORKZ.

AMBIENTE

Não descarte ferramentas elétricas no lixo doméstico.

LEIA E GARDE ESTE MANUAL DE INSTRUÇÕES

SEGURANÇA

⚠ AVISO

Leia todos os avisos de segurança, instruções, ilustrações e especificações fornecidas com esta ferramenta elétrica. O não cumprimento de todas as instruções enumeradas abaixo poderá resultar em choque elétrico, incêndio e/ou lesão grave.

GUARDE BEM TODAS AS ADVERTÊNCIAS E INSTRUÇÕES PARA FUTURA REFERÊNCIA.

Avisos gerais de Segurança da Ferramenta Elétrica

O termo “ferramenta elétrica” nos avisos refere-se à sua ferramenta elétrica operada por rede elétrica (com fio) ou ferramenta elétrica operada por bateria (sem fio).

Segurança da área de trabalho

1. Mantenha a sua área de trabalho limpa e arrumada. Desordem ou áreas de trabalho com fraca iluminação podem causar acidentes.
2. Não trabalhar com a ferramenta elétrica em áreas com risco de explosão, nas quais se encontrem líquidos, gases ou pós inflamáveis. Ferramentas elétricas produzem faíscas que podem provocar a ignição de pó e vapores.
3. Mantenha crianças e outras pessoas afastadas da ferramenta elétrica durante o trabalho com a ferramenta. Distrações podem causar a falta de controle sobre o aparelho.

Segurança elétrica

1. Os plugues das ferramentas elétricas devem caber na tomada. O plugue não deve ser modificado de modo algum. Não utilize quaisquer adaptadores junto com ferramentas elétricas aterradas. Plugues sem modificações e tomadas adequadas reduzem o risco de choques elétricos.
2. Evite o contato do corpo com superfícies aterradas, como por exemplo tubos, radiadores, fogões e geladeiras. Há um risco elevado de choques elétricos, caso o corpo for ligado à terra.
3. A ferramenta elétrica não deve ser exposta à chuva nem umidade. A infiltração de água na ferramenta elétrica aumenta o risco de choques elétricos.
4. O cabo do aparelho não deve ser utilizado para o transporte, para pendurar o aparelho, nem para puxar o plugue da tomada. Mantenha o cabo afastado de calor, óleo, cantos afiados ou partes em movimento do aparelho. Cabos danificados ou torcidos aumentam o risco de choques elétricos.
5. Ao trabalhar com a ferramenta elétrica ao ar livre, use um cabo de extensão apropriado para áreas externas para reduzir o risco de choques elétricos.
6. Se não for possível evitar o funcionamento da ferramenta elétrica em áreas húmidas, deverá ser utilizado um interruptor diferencial para reduzir o risco de um choque elétrico.

Segurança pessoal

1. Esteja alerta, observe o que está fazendo e tenha prudência ao trabalhar com a ferramenta elétrica. Não use a ferramenta elétrica se estiver fadigado ou sob influência de drogas, álcool ou medicamentos. Um momento de falta de atenção durante a operação da ferramenta elétrica pode causar graves lesões.
2. Utilizar equipamento de proteção pessoal e sempre óculos de proteção. A utilização de equipamento de proteção pessoal, como máscara de proteção contra pó, sapatos de segurança antiderrapantes, capacete de segurança ou proteção auricular, de acordo com o tipo e aplicação da ferramenta elétrica, reduz o risco de lesões.
3. Evite uma partida involuntária. Assegure-se de que a ferramenta elétrica esteja desligada, antes de conectá-la à alimentação de rede e/ou ao acumulador, antes de levantá-la ou de transportá-la. Se tiver o dedo no interruptor ao transportar a ferramenta elétrica ou se o aparelho for conectado à alimentação de rede enquanto estiver ligado, poderão ocorrer acidentes.
4. Remova chaves ajustáveis ou chaves de fenda antes de ligar a ferramenta elétrica. Uma chave de fenda ou chave de ajuste que se encontre numa parte móvel do aparelho, pode levar a lesões.
5. Não exagere. Mantenha uma posição firme e mantenha sempre o equilíbrio. Desta forma poderá ser mais fácil controlar o aparelho em situações inesperadas.
6. Use roupa apropriada. Não use roupa larga ou jóias. Mantenha os cabelos e roupas afastados de partes em movimento. Roupas largas, jóias ou cabelos longos podem ser agarradas por partes em movimento.
7. Se forem fornecidos dispositivos para extração e coleta de poeira, certifique-se de que estejam conectados e sejam usados corretamente. O uso de aspiradores de poeira pode reduzir os perigos relacionados à poeira.
8. Não deixe que a familiaridade resultante de uma utilização frequente de ferramentas permita que você se torne complacente e ignore os princípios de segurança da ferramenta. Uma ação descuidada pode causar ferimentos graves numa fração de segundo.

Uso e cuidado de ferramentas elétricas

1. Não sobrecarregue a ferramenta elétrica. Use a ferramenta correta para o seu trabalho. A ferramenta correta realizará o trabalho de forma melhor e mais segura dentro da faixa de potência indicada.
2. Não utilize a ferramenta elétrica se o interruptor não puder ser ligado nem desligado. Qualquer ferramenta elétrica que não possa ser controlada através do interruptor de ligar-desligar, é perigosa e deve ser reparada.
3. Desconecte o plugue da fonte de alimentação e/ou remova a bateria (se destacável) da ferramenta antes de fazer qualquer ajuste, trocar acessórios ou armazenar a ferramenta. Tais medidas preventivas de segurança reduzem o risco de ligar a ferramenta acidentalmente.
4. Guarde ferramentas elétricas que não estiverem sendo utilizadas, fora do alcance de crianças. Não permita que o aparelho seja utilizado por pessoas não familiarizadas ou que não tenham lido estas instruções. Ferramentas elétricas são perigosas nas mãos de pessoas sem treinamento.
5. Trate a ferramenta elétrica e os acessórios com cuidado. Verifique se as partes móveis do aparelho funcionam perfeitamente e não emperram, se há peças quebradas ou danificadas, que possam influenciar o funcionamento do aparelho. Peças danificadas devem ser reparadas antes da utilização do aparelho. Muitos acidentes têm como causa uma manutenção insuficiente das ferramentas elétricas.
6. Mantenha as ferramentas de corte sempre afiadas e limpas. Ferramentas de cortes devidamente tratadas, com cantos afiados travam com menos frequência e podem ser controladas com maior facilidade.
7. Use a ferramenta elétrica, acessórios, bits da ferramenta etc., de acordo com estas instruções. Considere também as condições de trabalho e o trabalho a ser efetuado. A utilização da ferramenta elétrica para outros fins que os previstos, pode resultar em situações perigosas.
8. Mantenha as alças e as superfícies de agarrar secas, limpas e livres de óleo e massa consistente. Alças e superfícies de agarrar escorregadias não permitem o manuseio e controle seguros da ferramenta em situações inesperadas.

Serviços de Reparo

1. A sua ferramenta elétrica só deve ser reparada por pessoal qualificado e só devem ser colocadas peças sobressalentes originais. Desta forma é assegurada a segurança da ferramenta elétrica.

Precauções de segurança da furadeira de impacto

Instruções de segurança para todas as operações

1. Use protetores auditivos. A exposição ao ruído pode causar danos auditivos.
2. Utilize as alças laterais. Perda de controle pode causar ferimentos pessoais.
3. Segure a ferramenta elétrica nas superfícies isoladas, ao realizar uma operação na qual o corte de um acessório ou prendedor possa entrar em contato com fios elétricos ocultos ou com o cabo da própria ferramenta. Cortar acessórios e prendedores em contato com superfícies energizadas pode energizar as peças metálicas expostas da ferramenta e dar um choque elétrico ao utilizador.

Instruções de segurança ao utilizar brocas longas

1. Nunca utilize as brocas a uma velocidade superior à classificação máxima de velocidade da broca. Em velocidades superiores, a broca irá provavelmente dobrar se deixá-la rodar livremente sem contato com a peça, resultando em ferimentos no usuário.
2. Comece sempre a perfurar numa velocidade reduzida e com a broca em contato com a peça.
3. Aplique pressão apenas em linha direta com a broca e não aplique pressão excessiva. As brocas podem causar rupturas ou perda de controle, resultando em ferimentos pessoais.

Geral

1. Esta ferramenta não deve ser utilizada por pessoas menores de 16 anos.
2. Desligue sempre o plugue da tomada antes de fazer qualquer ajuste ou troca de acessório.
3. Utilize extensões completamente desenroladas e seguras, com uma capacidade de 16A.
4. Não processar material que contenha asbestos (asbesto é considerado como sendo cancerígeno).
5. O pó do material, como tinta com chumbo, algumas espécies de madeira, minerais e metais, pode ser prejudicial (contato ou inalação do pó pode provocar reações alérgicas e/ou doenças respiratórias ao operador ou às pessoas presentes); use máscara respiratória e trabalhe com aspiradores de pó.
6. Determinados tipos de pó são classificados como substâncias cancerígenas (como pó de carvalho e faia), em especial, juntamente com aditivos para acondicionamento da madeira; use máscara respiratória e trabalhe com aspiradores de pó.
7. Siga o regulamento nacional quanto a extração de pó, em função dos materiais que vão ser utilizados.

Antes da utilização

1. Certifique-se sempre de que a tensão de alimentação está de acordo com a tensão indicada na placa de identificação da ferramenta.
2. Evite danificar a ferramenta em superfícies com pregos ou parafusos; remova-os antes de começar a trabalhar.
3. Use detectores adequados para encontrar linhas ocultas de serviços públicos ou ligue para a empresa local de serviços públicos para obter assistência (o contato com um cabo elétrico pode levar a incêndio e choque elétrico; a danificação de um cano de gás pode levar à explosão; a penetração de uma tubulação de água provoca danos materiais ou pode provocar um choque elétrico).
4. Prenda a peça de trabalho (uma peça de trabalho presa com dispositivos de fixação ou em um torno é mentida com mais segurança do que à mão).

5. Nunca use a ferramenta se o cabo estiver danificado; este tem de ser substituído por um cabo especialmente preparado.

Acessórios

1. A TORKZ só pode garantir um funcionamento perfeito da ferramenta quando utilizada com os acessórios originais.
2. Utilize apenas acessórios com um número de rotação admissível, no mínimo tão alto quanto o maior número de rotação da ferramenta sem carga.

Durante a utilização

1. Mantenha sempre o fio afastado das peças rotativas da ferramenta.
2. Se a broca bloquear repentinamente (provocando uma reação brusca e perigosa), desligue imediatamente a ferramenta.
3. Em caso de anomalias elétricas ou mecânicas, desligue imediatamente a ferramenta e tire o plugue da tomada. Caso o fio for danificado ou cortado durante o trabalho, não toque nele, mas tire imediatamente o plugue da tomada.

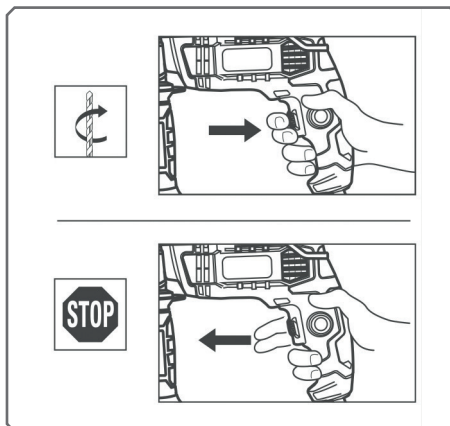
Após a utilização

1. Quando guardar a ferramenta, deverá certificar-se que o motor está devidamente parado assim como todas as peças rotativas.
2. Se a broca bloquear repentinamente (provocando uma reação brusca e perigosa), desligue imediatamente a ferramenta.
3. Em caso de anomalias elétricas ou mecânicas, desligue imediatamente a ferramenta e tire o plugue da tomada. Caso o fio for danificado ou cortado durante o trabalho, não toque nele, mas tire imediatamente o plugue da tomada.

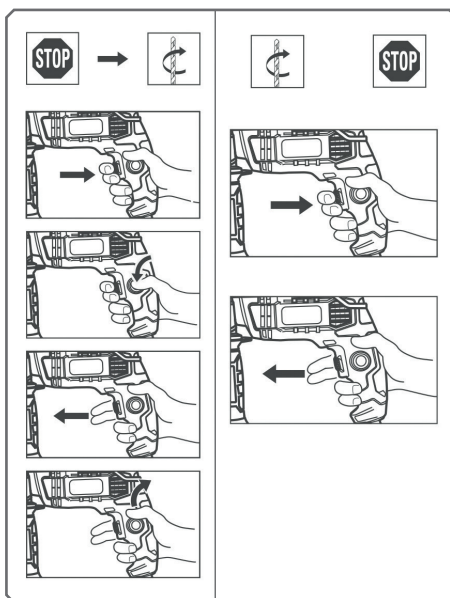
GUARDE ESTAS INSTRUÇÕES.

MANUSEIO

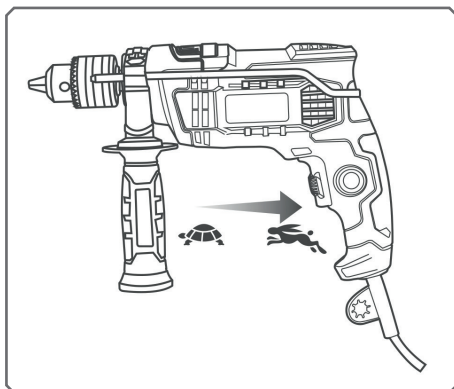
Ligar/desligar



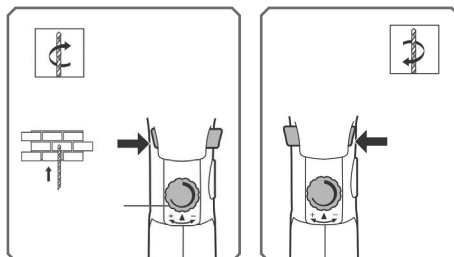
Bloqueio do interruptor para uso contínuo



Controle de velocidade para partida suave

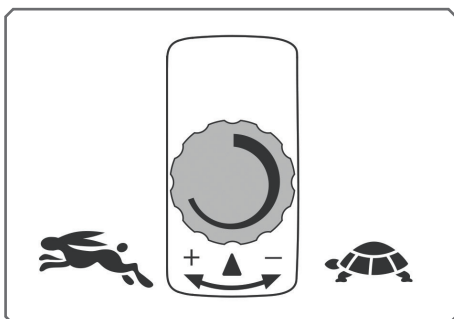


Alteração do sentido de rotação



- Quando não estiver ajustado corretamente na posição esquerda/direita, gatilho (5) não pode ser ativado.
- Mude o sentido de rotação somente quando a ferramenta estiver em uma paralisação completa.

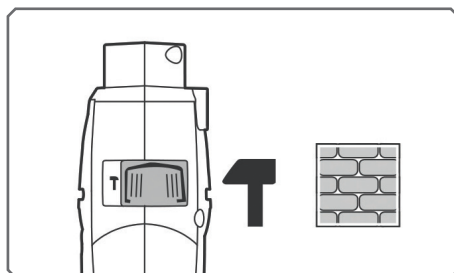
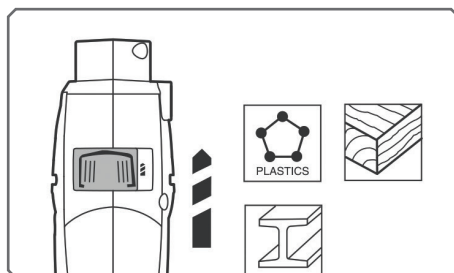
Controle de velocidade máxima



Com a roda C, a velocidade máxima pode ser ajustada de baixo para cima:

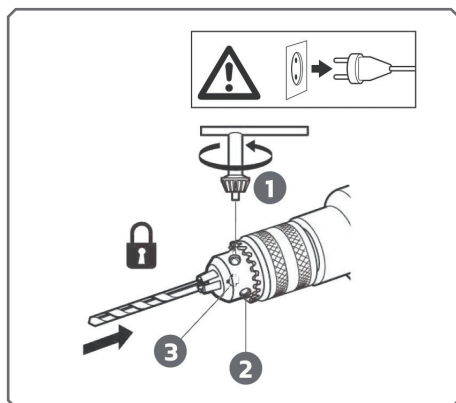
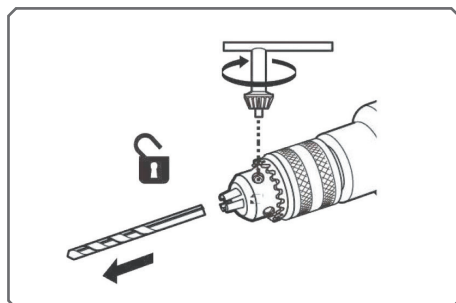
- Ligar a ferramenta.
- Bloquee o interruptor.
- Rode a roda C para selecionar a velocidade máxima.

Perfuração normal versus perfuração de impacto

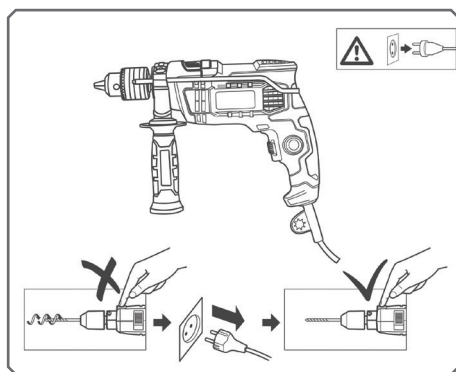


- Selecione a função de perfuração somente quando a ferramenta for desligada e o plugue estiver desconectado.

Alteração de bits



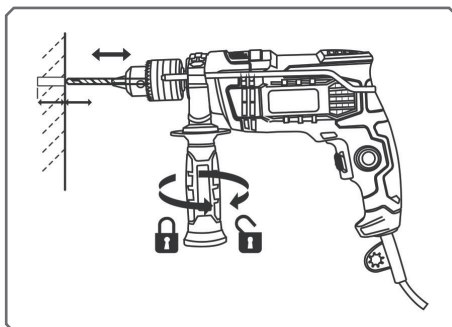
– Pressione o botão de travamento do eixo somente quando a ferramenta estiver parada.



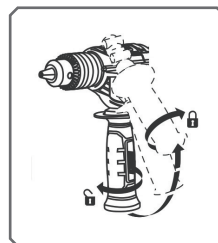
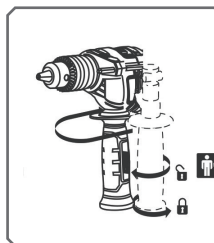
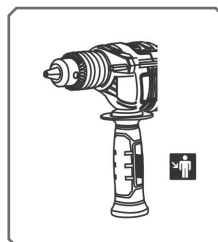
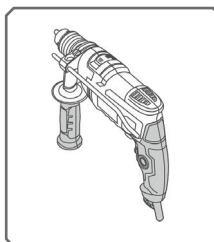
– Insira a broca o mais fundo possível no mandril.

– Não use bits com uma haste danificada.

Ajuste da profundidade de perfuração



Segurar e guiar a ferramenta



– Enquanto trabalha, sempre segure a ferramenta na(s) área(s) de aderência de cor cinza.

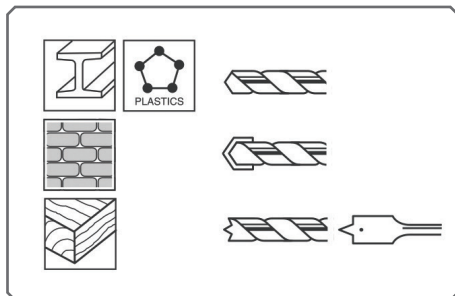
– Utilize sempre o punho auxiliar (8) (pode ser ajustado conforme ilustrado).

– Mantenha as aberturas de ventilação (3) descobertas.

– Não exerça demasiada pressão na ferramenta; deixe a ferramenta fazer o trabalho para você.

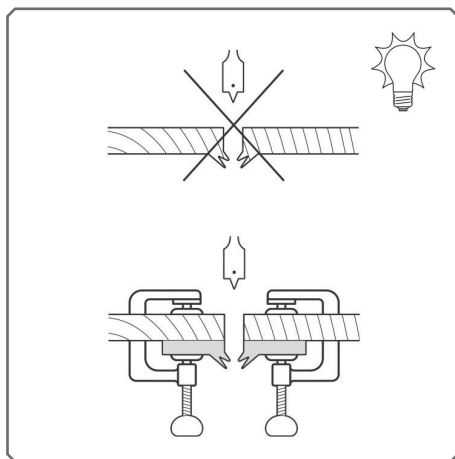
CONSELHOS DE APLICAÇÃO

Use os bits apropriados

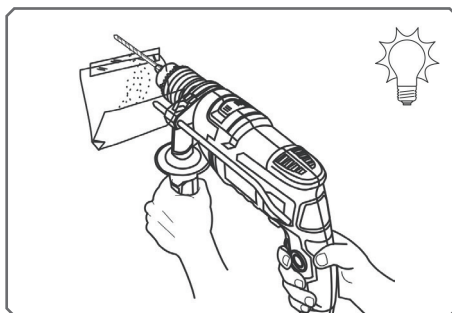


- Use apenas bits afiados.
- Para perfurar em concreto ou pedra uma pressão constante na broca é necessária.
- Ao perfurar metais ferrosos: pré-perfure um furo menor, quando for necessário um furo grande.
- Lubrifique a broca de vez em quando com óleo.

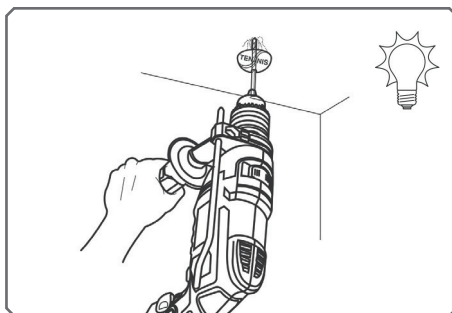
Perfuração sem lascas em madeira



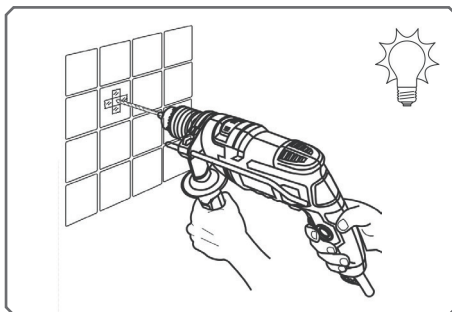
Perfuração livre de poeira em paredes



Perfuração livre de poeira em tetos



Perfuração em ladrilhos sem derrapar



CERTIFICADO DE GARANTIA

Ferramentas Elétricas e à Bateria

TEMPO DE GARANTIA: 1 ANO

⚠ ATENÇÃO

A cobertura de garantia não será aplicada nas seguintes situações:

1. Danos causados por acidentes ou quedas;
2. Danos causados por utilização de acessórios indevidos;
3. Falhas decorrentes de causas naturais como descargas elétricas;
4. Danos causados por exposição à água, exposição a produtos de limpeza inadequados e erros de configuração;
5. Danos causados por corrente ou tensão fora da faixa de indicação do produto ou falha de aterramento (ocasionando sobrecarga), mencionados na embalagem, na placa de inscrição ou na etiqueta afixada no cabo elétrico da ferramenta;
6. Produto que não tenha sido instalado/operado de acordo com o manual de instruções de uso que o acompanha, ou instalações/repairs efetuados por Assistências Técnicas não autorizadas TORKZ;
7. Danos causados por desgaste natural de uso ou desgaste de acessórios;
8. Se for incorporada qualquer peça ou parte não original do produto;
9. Danos ocasionados por força excessiva ou uso para trabalhos inadequados ou não indicados para determinada ferramenta;
10. Violação do produto ou lacre;
11. Se o número de série estiver adulterado, ilegível ou rasurado.

Informações importantes

1. Para manter a garantia do produto, qualquer manutenção deve ser realizada por uma Assistência Técnica Autorizada TORKZ;
2. Peças plásticas poderão ter a cor original do produto alterada com a incidência direta da luz solar;
3. Esta garantia é concedida para produtos adquiridos e instalados em território nacional;
4. A TORKZ não se responsabilizará pelos custos originados por problemas de instalação e manutenção inadequada, e pelo uso de peças de reposição não originais;
5. Para elogios, reclamações, suporte, ou acionamento da garantia entre em contato com o nosso canal de atendimento ao consumidor através do e-mail: contato@torkzferramentas.com.br. Ficaremos felizes em te ouvir!

PARA CONSULTAR
O CERTIFICADO DE
GARANTIA COMPLETO,
ACESSE O NOSSO SITE
ATRAVÉS DO QR CODE
AO LADO:





Força para realizar.



Importado por:
Global Distribuição de Bens de Consumo Ltda
CPNJ: 89.237.911/0016-27 | Origem: R.P.C
Composição: Alumínio, borracha, plástico ABS



// torkzferramentas.com.br
contato@torkzferramentas.com.br

