

TORKZ



MANUAL DE INSTRUÇÕES

Chave de Impacto TRB0001
// Profissional

Leia antes
de usar.



IDENTIFICAÇÃO



- | | | |
|--------------------------|------------------------|------------------------|
| 1. Luva | 4. Seletor de reversão | 7. Trava da bateria |
| 2. Cobertura de alumínio | 5. Empunhadura | 8. Cartucho da Bateria |
| 3. Gatilho | 6. Luz de operação | |

ESPECIFICAÇÕES

MODELO TRB0001		
Capacidades de perfuração	Parafuso para máquinas	4mm – 8 mm (M4 – M8)
	Parafuso padrão	5 mm – 16 mm (M5 – M16)
	Parafuso de alta tensão	5 mm – 14 mm (M5 – M14)
Broca quadrada	1/4" (6,35 mm) Broca sextavada	
Sem velocidade de carga	0 – 2.800min ⁻¹	
Impactos por minuto	0 – 3.600min ⁻¹	
Torque Máx.	180 Nm	
Tensão Nominal	DC 20V	
Peso líquido (ferramenta desencapada) aprox.	1,28 kg	

Devido ao nosso programa contínuo de pesquisa e desenvolvimento, as especificações aqui contidas estão sujeitas a alterações sem aviso prévio.

* As especificações e o cartucho da bateria podem variar de país para país.

CARTUCHO DA BATERIA E CARREGADOR APLICÁVEIS

Cartucho da bateria	(1) TRB0008 (2) TRB0009
Carregador da bateria	(1) TRB0006 (2) TRB0007

Alguns dos cartuchos da bateria e carregadores listados acima podem não estar disponíveis, dependendo da sua região de residência.

⚠️ ADVERTÊNCIA

Use apenas os cartuchos de bateria e carregadores listados acima. O uso de quaisquer outros cartuchos e carregadores pode causar ferimentos e/ou incêndio.

SÍMBOLOS

A seguir são apresentados os símbolos utilizados para o equipamento. Certifique-se de compreender o seu significado antes de utilizar.



Leia o manual de instruções.



Ni-MH
Li-ion

Não eliminar equipamento elétrico ou bateria junto com lixo doméstico! Equipamentos elétricos e baterias e conjunto(s) de baterias que atingiram o fim de sua vida útil devem ser recolhidos separadamente e devolvidos a uma instalação de reciclagem compatível com o meio ambiente.

USO PRETENDIDO

A ferramenta é indicada para a instalação de parafusos em madeira, metal e plástico ou fixação/afrouxamento de parafusos e porcas.

RUÍDO

O nível A de ruído ponderado típico determinado de acordo com EN62841-2-2:

- **Nível de pressão sonora (LpA) : 84,1 dB(A)**
- **Nível de potência sonora (LWA) : 95,1 dB (A)**
- **Incerteza (K) : 3 dB(A)**

VIBRAÇÃO

O valor total de vibração (soma do vetor tri-axial) determinado de acordo com EN62841-2-2:

- **Modo de operação: aperto de impacto e capacidade máxima da ferramenta**
- **Emissão de vibrações (ah) : 6,251 m/s²**
- **Incerteza (K) : 1,5 m/s²**

NOTA: Os valores declarados das emissões sonoras foram medidos de acordo com um método de teste padrão e podem ser utilizados para comparar uma ferramenta com outra.

NOTA: Os valores declarados de emissão sonora podem também ser utilizados numa avaliação preliminar da exposição.

⚠️ ADVERTÊNCIA

A emissão de vibração durante o uso real da ferramenta elétrica pode diferir dos valores de emissão declarados, dependendo da forma em que a ferramenta é usada.

⚠️ ADVERTÊNCIA

Certifique-se de identificar medidas de segurança para proteger o operador, baseadas em uma estimativa de exposição nas condições reais de uso (levando em consideração todas as partes do ciclo operacional, como os momentos em que a ferramenta é desligada e quando está ociosa, além do tempo de acionamento).

SEGURANÇA

⚠️ ADVERTÊNCIA

Leia todos os avisos de segurança, instruções e especificações fornecidas com esta ferramenta elétrica. O não cumprimento de todas as instruções listadas abaixo pode resultar em choque elétrico, incêndio e/ou ferimentos graves.

GUARDE TODOS OS AVISOS E INSTRUÇÕES PARA REFERÊNCIA FUTURA

Avisos gerais de Segurança da Ferramenta Elétrica

O termo "ferramenta elétrica" nos avisos refere-se à sua ferramenta elétrica operada por rede elétrica (com fio) ou ferramenta elétrica operada por bateria (sem fio).

Segurança da área de trabalho

1. Mantenha a área de trabalho limpa e bem iluminada. Áreas desordenadas ou escuras geram acidentes.
2. Não opere ferramentas elétricas em atmosferas explosivas, como na presença de líquidos, gases ou poeira inflamáveis. As ferramentas elétricas criam faíscas que podem inflamar a poeira ou os vapores.
3. Mantenha crianças e espectadores afastados durante a operação de uma ferramenta elétrica. Distrações podem fazer com que você perca o controle.

Segurança elétrica

1. Os plugues da ferramenta elétrica devem corresponder à tomada. Nunca modifique o plugue. Não use plugues adaptadores com ferramentas elétricas aterradas. Plugues não modificados e tomadas correspondentes reduzirão o risco de choque elétrico.
2. Evite o contato do corpo com superfícies aterradas, como tubulações, fogões, geladeiras, radiadores, etc. Há um risco maior de choque elétrico se o seu corpo estiver aterrado.
3. Não exponha as ferramentas elétricas a condições de chuva ou umidade. A entrada de água em uma ferramenta elétrica aumentará o risco de choque elétrico.
4. Não use o cabo para fins inadequados. Nunca use o cabo para transportar, puxar ou desconectar a ferramenta elétrica. Mantenha o cabo longe de calor, óleo, bordas afiadas ou partes móveis. Cabos danificados ou emaranhados aumentam o risco de choque elétrico.
5. Ao operar uma ferramenta elétrica ao ar livre, use um cabo de extensão adequado para uso ao ar livre. O uso de um cabo adequado para uso externo reduz o risco de choque elétrico.
6. Se a operação de uma ferramenta elétrica em um local úmido for inevitável, use uma fonte protegida por dispositivo de corrente residual (RCD). O uso de um RCD reduz o risco de choque elétrico.
7. As ferramentas elétricas podem produzir campos eletromagnéticos (EMF) que não são prejudiciais ao usuário. No entanto, os usuários de marcapassos e outros dispositivos médicos semelhantes devem entrar em contato com o fabricante de seu dispositivo e/ou médico para aconselhamento antes de operar esta ferramenta elétrica.

Segurança pessoal

1. Fique alerta, observe o que você está fazendo e use o bom senso ao operar uma ferramenta elétrica. Não use uma ferramenta elétrica enquanto estiver cansado ou sob a influência de drogas, álcool ou medicação. Um momento de desatenção durante a operação de ferramentas elétricas pode resultar em ferimentos graves.
2. Utilizar equipamento de proteção individual. Use sempre proteção para os olhos. Equipamentos

de proteção, como máscara contra poeira, calçados de segurança antiderrapantes, capacete e proteção auditiva usados para condições apropriadas, reduzirão os ferimentos pessoais.

3. Evite ligar a ferramenta acidentalmente. Certifique-se de que o interruptor esteja na posição desligada antes de ligar a fonte de alimentação e/ou bateria, içar ou transportar a ferramenta. Carregar ferramentas elétricas com o dedo no interruptor ou energizar ferramentas elétricas que têm o interruptor ligado gera acidentes.
4. Remover qualquer chave de ajuste ou chaves de boca antes de ligar a ferramenta elétrica. Uma chave inglesa ou uma chave deixada presa a uma parte rotativa da ferramenta elétrica pode resultar em ferimentos pessoais.
5. Não exceda tentando alcançar posições distantes demais. Mantenha a base e o equilíbrio adequados em todos os momentos. Isso permite um melhor controle da ferramenta elétrica em situações inesperadas.
6. Vista-se adequadamente. Não use roupas largas ou acessórios. Mantenha o cabelo e a roupa afastados das partes móveis. Roupas largas, acessórios ou cabelos longos podem ficar presos em partes móveis.
7. Se forem fornecidos dispositivos para a ligação de extração e coleta de poeira, certifique-se de que estejam conectados e devidamente utilizados. O uso de coletor de poeira pode reduzir os riscos relacionados à poeira.
8. Não permita que a familiaridade adquirida com o uso frequente de ferramentas faça com que você se torne complacente e ignore os princípios de segurança da ferramenta. Uma ação descuidada pode causar ferimentos graves em uma fração de segundo.
9. Use sempre óculos de proteção para proteger os olhos contra lesões ao usar ferramentas elétricas. Os óculos de proteção devem estar em conformidade com ANSI Z87.1 nos EUA, EN 166 na Europa ou AS/NZS 1336 na Austrália/Nova Zelândia. Na Austrália/Nova Zelândia, também é legalmente necessário usar um protetor facial para proteger o rosto.



É responsabilidade do empregador fazer cumprir o uso de equipamentos de proteção de segurança adequados pelos operadores de ferramentas e por outras pessoas na área de trabalho imediata.

Uso e cuidado de ferramentas elétricas

1. Não force a ferramenta elétrica. Use a ferramenta elétrica correta para a sua aplicação. A ferramenta elétrica correta fará o trabalho melhor e mais seguro na tensão para a qual foi designada.
2. Não use a ferramenta elétrica se o interruptor não a ligar e desligar. Qualquer ferramenta elétrica que não possa ser controlada com o interruptor é perigosa e deve ser reparada.
3. Desconecte o plugue da fonte de alimentação e/ou remova a bateria, se removível, da ferramenta elétrica antes de fazer quaisquer ajustes, trocar acessórios ou armazenar ferramentas elétricas. Tais medidas preventivas de segurança reduzem o risco de inicialização acidental da ferramenta elétrica.
4. Guarde as ferramentas elétricas ociosas fora do alcance das crianças e não permita que pessoas não familiarizadas com a ferramenta elétrica, ou com estas instruções, a operem. As ferramentas elétricas são perigosas nas mãos de usuários não treinados.
5. Fazer manutenção de ferramentas elétricas e acessórios. Verifique se há desalinhamento ou emperramento de peças móveis, quebra de peças e qualquer outra condição que possa afetar o funcionamento da ferramenta elétrica. Se estiver danificada, providencie o reparo da ferramenta elétrica antes de usá-la. Muitos acidentes são causados por ferramentas elétricas com manutenção precária.
6. Manter as ferramentas de corte afiadas e limpas. Ferramentas de corte com manutenção adequada com pontas afiadas são menos propensas a prender e são mais fáceis de controlar.
7. Use a ferramenta elétrica, acessórios, brocas, etc. de acordo com estas instruções, levando em consideração as condições de trabalho e a tarefa a ser realizada. O uso da ferramenta elétrica para operações diferentes daquelas pretendidas pode resultar em uma situação perigosa.
8. Mantenha a empunhadura e superfícies de fixação secas, limpas e livres de óleo e graxa. Empunhaduras escorregadias e superfícies de atrito não permitem o manuseio e controle seguros da ferramenta em situações inesperadas.
9. Ao usar a ferramenta, não use luvas de trabalho de tecido que possam enroscar. O enroscamento de luvas de trabalho de tecido nas peças móveis pode resultar em ferimentos pessoais.

Uso e cuidados com a ferramenta à bateria

1. Recarregue apenas com o carregador especificado pelo fabricante. Um carregador adequado para um tipo de bateria pode criar um risco de incêndio quando usado com outra bateria.
2. Use ferramentas elétricas apenas com baterias especificamente designadas. O uso de quaisquer outras baterias pode criar risco de ferimentos e incêndio.
3. Quando a bateria não estiver em uso, mantenha-a longe de outros objetos metálicos como cliques, moedas, chaves, pregos, parafusos ou outros pequenos objetos de metal que possam fazer uma conexão de um terminal para outro. Colocar os terminais da bateria juntos pode causar queimaduras ou incêndio.
4. Em condições abusivas, líquidos podem ser expelidos pela bateria; evite o contato. Se o contato ocorrer acidentalmente, lave com água. Se o líquido entrar em contato com os olhos, procure ajuda médica. O líquido expelido da bateria pode causar irritação ou queimaduras.
5. Não use uma bateria ou ferramenta danificada ou modificada. Baterias danificadas ou modificadas podem apresentar comportamento imprevisível, resultando em incêndio, explosão, choque elétrico ou risco de ferimentos.
6. Não exponha uma bateria ou ferramenta a fogo ou temperatura excessiva. A exposição ao fogo ou temperatura acima de 130°C pode causar explosão.
7. Siga todas as instruções de carregamento e não carregue a bateria ou a ferramenta fora da faixa de temperatura especificada nas instruções. Carregar incorretamente ou em temperaturas fora da faixa especificada pode danificar a bateria e aumentar o risco de incêndio.

Reparos

1. Tenha sua ferramenta elétrica reparada por uma pessoa qualificada usando apenas peças originais idênticas. Isso garantirá que a segurança da ferramenta elétrica seja mantida.
2. Nunca repare baterias danificadas. O reparo de baterias só deve ser realizado pelo fabricante ou por prestadores de serviços autorizados.
3. Siga as instruções para lubrificação e troca de acessórios.

Avisos de segurança da Chave de Impacto

1. Segure a ferramenta elétrica pelas superfícies de tração isoladas ao realizar uma operação em que o fixador possa entrar em contato com a fiação oculta. Os fixadores que entram em contato com um fio energizado podem energizar as partes metálicas expostas da ferramenta elétrica e podem dar ao operador um choque elétrico.
2. Certifique-se sempre de ter uma base firme. Certifique-se de que ninguém esteja abaixo ao usar a ferramenta em locais altos.
3. Segure a ferramenta com firmeza.
4. Use protetores auriculares.
5. Não toque na broca ou na peça de trabalho imediatamente após a operação. Elas podem estar extremamente quentes e podem queimar sua pele.
6. Mantenha as mãos longe de peças rotativas.

⚠️ ADVERTÊNCIA

NÃO permita que o conforto ou familiaridade com o produto (obtido com o uso repetido) substitua a estrita adesão às regras de segurança para o produto em questão. O uso indevido ou o não cumprimento das regras de segurança indicadas neste manual de instruções pode causar ferimentos graves.

GUARDE ESTAS INSTRUÇÕES.

Instruções de segurança importantes para o cartucho da bateria

1. Antes de usar o cartucho da bateria, leia todas as instruções e marcações de advertência no (1) carregador de bateria, (2) bateria e (3) produto usando a bateria.
2. Não desmonte o cartucho da bateria.
3. Se o tempo de operação ficar excessivamente mais curto, pare de operar imediatamente. Isso pode resultar em risco de superaquecimento,

possíveis queimaduras e até mesmo explosão.

4. Se o eletrólito entrar nos seus olhos, lave-os com água limpa e procure ajuda médica imediatamente. Pode resultar na perda da sua visão.
5. Não provoque curto-circuito no cartucho da bateria:
 - a) Não toque nos terminais com algum material condutor.
 - b) Evite armazenar o cartucho da bateria em um recipiente com outros objetos metálicos, como pregos, moedas, etc.
 - c) Não exponha o cartucho da bateria à água ou à chuva.

Um curto-circuito na bateria pode causar um grande fluxo de corrente, superaquecimento, possíveis queimaduras e até mesmo um colapso.

6. Não armazene a ferramenta e o cartucho da bateria em locais onde a temperatura possa atingir ou exceder 50°C (122°F).
7. Não incinere o cartucho da bateria, mesmo que esteja gravemente danificado ou completamente desgastado. O cartucho da bateria pode explodir e gerar um incêndio.
8. Tenha cuidado para não derrubar ou bater na bateria.
9. Não use uma bateria danificada.
10. As baterias de íon de lítio contidas estão sujeitas aos requisitos da Legislação de Mercadorias Perigosas.

Para transportes comerciais, por exemplo, por terceiros, agentes de encaminhamento, requisitos especiais sobre embalagem e rotulagem devem ser observados.

Para a preparação do item a ser enviado, é necessária a consulta de um especialista em materiais perigosos.

Observe também os regulamentos nacionais possivelmente mais detalhados.

Prenda ou proteja os contatos abertos e embale a bateria de forma que ela não possa se mover na embalagem.

11. Siga os regulamentos locais relacionados ao descarte de baterias.

12. Use as baterias apenas com os produtos especificados pela TORKZ. A instalação das baterias em produtos não conformes pode resultar em incêndio, calor excessivo, explosão ou vazamento de eletrólito.

⚠ CUIDADO

Use apenas baterias Torkz originais. O uso de baterias não originais, ou baterias que foram alteradas, pode resultar na explosão da bateria, causando incêndios, ferimentos pessoais e danos. Também anulará a garantia Torkz para a ferramenta e o carregador Torkz.

GUARDE ESTAS INSTRUÇÕES.

Dicas para manter a vida útil máxima da bateria

1. Carregue o cartucho da bateria antes de ele descarregar completamente. Sempre pare a operação da ferramenta e carregue o cartucho da bateria quando notar menos energia na ferramenta.
2. Nunca recarregue um cartucho de bateria totalmente carregado. O excesso de carga reduz a vida útil da bateria.
3. Carregue o cartucho da bateria com a temperatura ambiente a 5°C a 45°C. Deixe um cartucho de bateria quente arrefecer antes de carregá-lo.
4. Carregue o cartucho da bateria se não usá-lo durante um longo período (mais de seis meses).

DESCRIÇÃO FUNCIONAL

⚠ CUIDADO

Certifique-se sempre de que a ferramenta esteja desligada e que o cartucho da bateria seja removido antes de ajustar ou verificar a função na ferramenta.

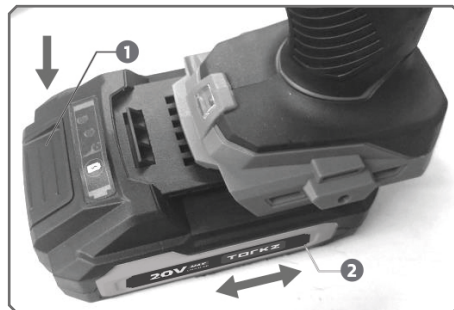
Instalação ou remoção do cartucho da bateria

⚠ CUIDADO

Desligue sempre a ferramenta antes de instalar ou remover o cartucho da bateria.

⚠ CUIDADO

Segure firmemente a ferramenta e o cartucho da bateria ao instalar ou remover o cartucho da bateria. Não segurar firmemente a ferramenta e o cartucho de bateria pode fazer com que eles escorreguem de suas mãos e resultem em danos à ferramenta e ao cartucho da bateria e ferimentos pessoais.



1. Botão 2. Cartucho da bateria

Para remover o cartucho da bateria, deslize-o da ferramenta enquanto desliza o botão na parte frontal do cartucho.

Para instalar o cartucho da bateria, alinhe a lingueta no cartucho da bateria com a ranhura no invólucro e deslize-a no lugar. Insira-o completamente até que trave no lugar com um pequeno clique.

⚠ CUIDADO

Instale sempre o cartucho da bateria completamente. Caso contrário, pode cair acidentalmente da ferramenta, causando ferimentos a você ou a alguém à sua volta.

⚠ CUIDADO

Não instale o cartucho da bateria à força. Se o cartucho não deslizar facilmente, ele não está sendo inserido corretamente.

Indicação da capacidade restante da bateria



1. Luzes indicadoras 2. Botão de verificação

Pressione o botão de verificação no cartucho da bateria para indicar a capacidade restante da bateria. As luzes indicadoras apagam imediatamente ao soltar o botão de verificação.

LUZES INDICADORAS	CAPACIDADE REMANESCENTE
<p>TRÊS LUZES VERDES ACESAS</p>	75% a 100%
<p>DUAS LUZES VERDES ACESAS</p>	25% a 50%
<p>UMA LUZ VERDE ACESA</p>	10% a 25%

NOTA: Dependendo das condições de uso e da temperatura ambiente, a indicação pode diferir ligeiramente da capacidade real.

Sistema de proteção de ferramentas/baterias

A ferramenta está equipada com um sistema de proteção de ferramenta/bateria. Este sistema corta automaticamente a energia do motor para prolongar a vida útil da bateria e da ferramenta. A ferramenta irá parar automaticamente durante a operação se a ferramenta ou bateria for colocada sob uma das seguintes condições:

Proteção contra sobrecarga

Quando a bateria é operada de uma maneira que faz com que ela consuma uma corrente anormalmente alta, a ferramenta para automaticamente sem qualquer indicação. Nesta situação, desligue a ferramenta e pare a aplicação que fez com que a ferramenta ficasse sobrecarregada. Em seguida, ligue a ferramenta para reiniciar.

Proteção contra superaquecimento

Quando a ferramenta ou a bateria está superaquecida, a ferramenta para automaticamente. Nesta situação, deixe a ferramenta/bateria arrefecer antes de ligar a ferramenta novamente.

Proteção contra descarga excessiva

Quando a capacidade da bateria não é suficiente, a ferramenta para automaticamente. Nesse caso, remova a bateria da ferramenta e carregue-a.

Ação de comutação



1. Interruptor de gatilho

⚠ CUIDADO

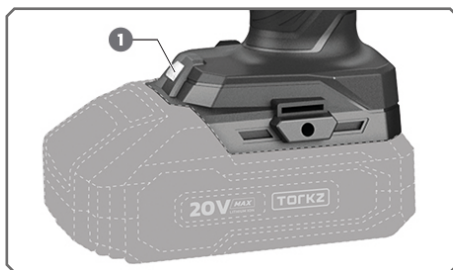
Antes de instalar o cartucho da bateria na ferramenta, verifique sempre se o gatilho aciona corretamente e retorna à posição "OFF" quando liberado.

Para iniciar a ferramenta, basta puxar o gatilho do interruptor. A velocidade da ferramenta é elevada aumentando a pressão no gatilho do interruptor. Solte o gatilho do interruptor para parar.

Iluminação da luz dianteira

⚠ CUIDADO

Não olhe diretamente para a luz.

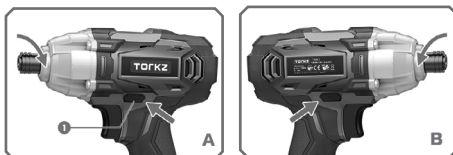


1. Luz

Puxe o gatilho do interruptor para acender a luz. A luz continua acesa enquanto o gatilho do interruptor está sendo puxado. A luz apaga imediatamente após soltar o gatilho do interruptor.

NOTA: Use um pano seco para limpar a sujeira da lente da luz. Tenha cuidado para não riscar a lente da luz, ou ela pode diminuir a iluminação.

Ação do interruptor com reversão



1. Alavanca do interruptor de reversão

⚠ CUIDADO

Sempre verifique o sentido de rotação antes da operação.

⚠ CUIDADO

Use o interruptor com reversão somente depois que a ferramenta parar completamente. Alterar o sentido de rotação antes que a ferramenta pare pode danificar a ferramenta.

⚠ CUIDADO

Quando não estiver operando a ferramenta, sempre coloque a alavanca do interruptor com reversão na posição neutra.

Esta ferramenta possui um interruptor com reversão para alterar o sentido de rotação. Pressione a alavanca do interruptor com reversão do lado A para rotação no sentido horário ou do lado B para rotação no sentido anti-horário.

Quando a alavanca do interruptor com reversão estiver na posição neutra, o gatilho do interruptor não pode ser puxado.

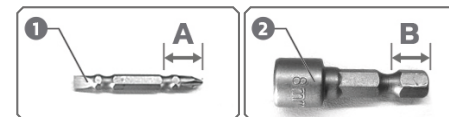
MONTAGEM

⚠ CUIDADO

Certifique-se sempre de que a ferramenta esteja desligada e que o cartucho da bateria seja removido antes de realizar qualquer trabalho na ferramenta.

Instalação ou remoção do parafuso de encaixe/broca

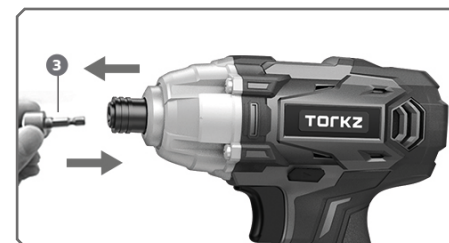
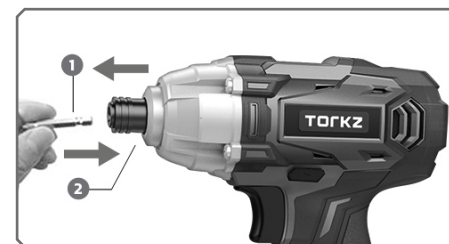
Use apenas broca/parafuso de encaixe que tenha a porção de inserção mostrada na figura. Não use nenhuma outra broca/parafuso de encaixe.



Para ferramenta com furo de broca raso:

A=12mm B=9mm

Use apenas esse tipo de broca. Siga o procedimento 1.



1. Broca de aparafusamento 2. Luva 3. Parafuso de encaixe

Para instalar a broca ou o parafuso de encaixe, puxe a luva na direção da seta e insira a broca ou o parafuso de encaixe na luva o máximo possível.

Em seguida, solte a luva para prender a broca.

Para remover a broca ou o parafuso de encaixe, execute o procedimento de instalação ao contrário.

NOTA: Se a broca não estiver inserida o suficiente na luva, a luva não retornará à sua posição original e a broca não será presa. Neste caso, tente reinserir a broca de acordo com as instruções acima.

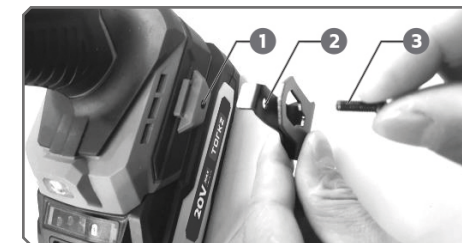
NOTA: Quando for difícil inserir a broca, puxe a luva e insira-a na luva o máximo possível.

NOTA: Depois de inserir a broca, certifique-se de que ela esteja firmemente presa. Se ela sair, não a utilize.

Instalação do gancho

⚠ CUIDADO

Ao instalar o gancho, sempre prenda o firmemente com o parafuso. Caso contrário, o gancho pode sair da ferramenta e resultar em ferimentos pessoais.



1. Ranhura 2. Gancho 3. Parafuso

O gancho é conveniente para pendurar temporariamente a ferramenta. Ele pode ser instalado em ambos os lados da ferramenta. Para instalar o gancho, insira-o em uma ranhura no compartimento da ferramenta no lado esquerdo ou direito e, em seguida, prenda-o com um parafuso. Para removê-lo, solte o parafuso e, em seguida, retire-o.

OPERAÇÃO

⚠ CUIDADO

Sempre insira o cartucho da bateria até que ele trave no lugar. Caso contrário, pode cair acidentalmente da ferramenta, causando ferimentos a você ou a alguém à sua volta.

Operação da furadeira



Para a instalação do parafuso, segure a ferramenta firmemente e coloque o ponto da broca na cabeça do parafuso. Aplique pressão para a frente na ferramenta, de forma que a broca não escorregue do parafuso, e ligue a ferramenta para iniciar a operação.

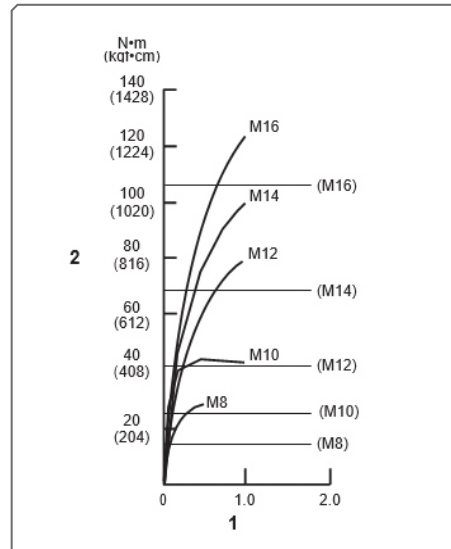
Operação de fixação do parafuso



Para a fixação dos parafusos, segure a ferramenta firmemente e coloque o parafuso de encaixe sobre o parafuso ou porca. Ligue a ferramenta e aperte no tempo de fixação adequado.

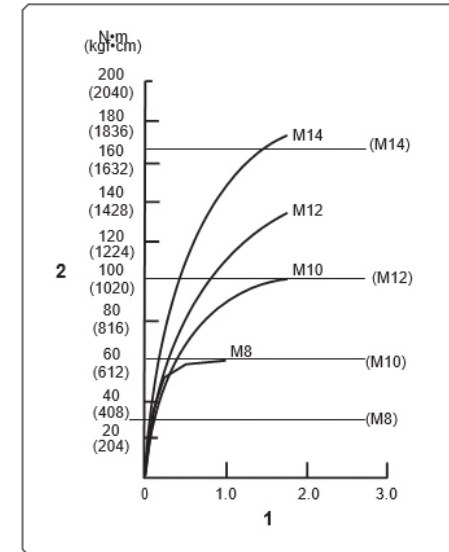
O torque de fixação adequado pode variar dependendo do tipo ou tamanho do parafuso, do material da peça a ser fixada, etc. A relação entre o torque de fixação e o tempo de fixação é mostrada nas figuras.

Torque de fixação adequado para o parafuso padrão:



1. Tempo de fixação (segundo) 2. Torque de fixação

Torque de fixação adequado para parafuso de alta tensão:



1. Tempo de fixação (segundo) 2. Torque de fixação

AVISO: Se você usar uma bateria sobressalente para continuar a operação, coloque a ferramenta em repouso por pelo menos 15 min.

NOTA: Use a broca adequada para a cabeça do parafuso que deseja usar.

NOTA: Ao apertar o parafuso M8 ou menor, ajuste cuidadosamente a pressão no gatilho do interruptor para que o parafuso não seja danificado.

NOTA: Segure a ferramenta apontada diretamente para o parafuso.

NOTA: Se a força de impacto for muito forte ou você apertar o parafuso por um tempo mais longo do que o mostrado nas figuras, o parafuso ou o ponto da broca pode ser sobrecarregado, danificado, etc. Antes de iniciar o seu trabalho, sempre execute uma operação de teste para determinar o tempo de fixação adequado para o seu parafuso.

O torque de fixação é afetado por uma grande variedade de fatores, incluindo o seguinte. Após a fixação, verifique sempre o torque com um torquímetro.

1. Quando o cartucho da bateria é descarregado quase completamente, a tensão cairá e o torque de fixação será reduzido.

2. Broca ou broca de encaixe
O não uso da broca ou da broca de encaixe de tamanho correto causará uma redução no torque de fixação.

3. Parafuso

- Embora o coeficiente de torque e a classe do parafuso sejam os mesmos, o torque de fixação adequado será diferente de acordo com o diâmetro do parafuso.
- Mesmo que os diâmetros dos parafusos sejam os mesmos, o torque de fixação adequado será diferente de acordo com o coeficiente de torque, a classe do parafuso e o comprimento do parafuso.

4. A maneira de segurar a ferramenta ou o material da posição de operação a ser fixado afetará o torque.

5. Operar a ferramenta em baixa velocidade causará uma redução no torque de fixação.

Afrouxamento

Pressione a alavanca do interruptor de reversão do lado B para a rotação no sentido anti-horário e, em seguida, siga o procedimento de fixação no sentido inverso para realizar a operação de afrouxamento.

MANUTENÇÃO

⚠ CUIDADO

Certifique-se sempre de que a ferramenta esteja desligada e que o cartucho da bateria seja removido antes de tentar realizar a inspeção ou manutenção.

AVISO: Nunca use gasolina, benzina, diluente, álcool ou similares. Estes produtos em contato com a ferramenta podem causar descoloração, deformação ou rachaduras.

Para manter a SEGURANÇA e CONFIABILIDADE do produto, os reparos, qualquer outra manutenção ou ajuste devem ser realizados pelos centros de serviço autorizados, sempre usando peças de reposição da TORKZ.

ACESSÓRIOS OPCIONAIS

⚠ CUIDADO

Estes acessórios são recomendados para uso com a sua ferramenta Torkz especificada neste manual. O uso de quaisquer outros acessórios pode apresentar risco de ferimentos a pessoas. Use apenas acessórios para o propósito declarado.

- Brocas de aparafusamento
- Brocas de encaixe
- Estojo de transporte de plástico
- Bateria e carregador TORKZ originais

NOTA: Alguns itens da lista podem ser incluídos no pacote de ferramentas como acessórios padrão. Podem diferir de região para região.

Se precisar de ajuda para obter mais detalhes sobre esses acessórios, consulte o site www.torkzferramentas.com.br

CERTIFICADO DE GARANTIA

Ferramentas Elétricas e à Bateria

TEMPO DE GARANTIA: 1 ANO

⚠ ATENÇÃO

A cobertura de garantia não será aplicada nas seguintes situações:

1. Danos causados por acidentes ou quedas;
2. Danos causados por utilização de acessórios indevidos;
3. Falhas decorrentes de causas naturais como descargas elétricas;
4. Danos causados por exposição à água, exposição a produtos de limpeza inadequados e erros de configuração;
5. Danos causados por corrente ou tensão fora da faixa de indicação do produto ou falha de aterramento (ocasionando sobrecarga), mencionados na embalagem, na placa de inscrição ou na etiqueta afixada no cabo elétrico da ferramenta;
6. Produto que não tenha sido instalado/operado de acordo com o manual de instruções de uso que o acompanha, ou instalações/repairs efetuados por Assistências Técnicas não autorizadas TORKZ;
7. Danos causados por desgaste natural de uso ou desgaste de acessórios;
8. Se for incorporada qualquer peça ou parte não original do produto;
9. Danos ocasionados por força excessiva ou uso para trabalhos inadequados ou não indicados para determinada ferramenta;
10. Violação do produto ou lacre;
11. Se o número de série estiver adulterado, ilegível ou rasurado.

Informações importantes

1. Para manter a garantia do produto, qualquer manutenção deve ser realizada por uma Assistência Técnica Autorizada TORKZ;
2. Peças plásticas poderão ter a cor original do produto alterada com a incidência direta da luz solar;
3. Esta garantia é concedida para produtos adquiridos e instalados em território nacional;
4. A TORKZ não se responsabilizará pelos custos originados por problemas de instalação e manutenção inadequada, e pelo uso de peças de reposição não originais;
5. Para elogios, reclamações, suporte, ou acionamento da garantia entre em contato com o nosso canal de atendimento ao consumidor através do e-mail: contato@torkzferramentas.com.br. Ficaremos felizes em te ouvir!

PARA CONSULTAR O CERTIFICADO DE GARANTIA COMPLETO, ACESSE O NOSSO SITE ATRAVÉS DO QR CODE AO LADO:





Força para realizar.

Importado por:
Global Distribuição de Bens de Consumo Ltda
CPNJ: 89.237.911/0016-27 | Origem: R.P.C
Composição: Aço, borracha, plástico ABS



// torkzferramentas.com.br
contato@torkzferramentas.com.br