

# TORKZ



## MANUAL DE INSTRUÇÕES

Martelete Perfurador/Rompedor TRE0002  
// Profissional

Leia antes  
de usar.



# IDENTIFICAÇÃO



1. Chave liga/desliga e controle de velocidade
2. Roda para controle de velocidade máxima
3. Botão para bloqueio do interruptor

4. Interruptor para mudar o sentido de rotação
5. Interruptor para selecionar o modo de operação
6. Desbloqueio do modo de operação

7. Protetor do mandril
8. Punho auxiliar
9. Entradas de ventilação
10. Espaço para haste limitadora de profundidade

# ESPECIFICAÇÕES

MODELO TRE0002	
Potência	850W
Rotação	0 - 1.450rpm
Taxa de impacto máxima	0 - 5.900rpm
Tipo de encaixe	SDS Plus
Força de impacto	2.8J
Tipo	Reversível
Capacidade de perfuração no ferro	13mm
Capacidade de perfuração no concreto	26mm
Capacidade de perfuração na madeira	40mm
Alimentação	220V / 60Hz

## SÍMBOLOS

A seguir são apresentados os símbolos utilizados para o equipamento. Certifique-se de compreender o seu significado antes de utilizar.



Leia o manual de instruções antes de utilizar o equipamento.



Isolamento duplo (sem necessidade de fio terra).



Não descarte a ferramenta juntamente com o lixo doméstico.

## USO PRETENDIDO

– Esta ferramenta destina-se à perfurar com pressão em concreto, tijolo e pedra, bem como para trabalhos leves de cinzelamento; para perfuração em madeira, metal e plástico, bem como para aparafusar (acessórios específicos devem ser usados).

– O sistema de martelamento nesta ferramenta supera qualquer broca catraca tradicional ao perfurar em concreto.

– Esta ferramenta foi projetada para uso em combinação com todos acessórios padrão SDS+.

## AMBIENTE

– Não descarte ferramentas elétricas, acessórios e embalagem no lixo doméstico;

– As ferramentas elétricas usadas devem ser recolhidas e encaminhadas a uma instalação de reciclagem de materiais ecológicos.

# SEGURANÇA

## ⚠️ ADVERTÊNCIA

**Leia todos os avisos de segurança, instruções e especificações fornecidas com esta ferramenta elétrica.**  
O não cumprimento de todas as instruções listadas abaixo pode resultar em choque elétrico, incêndio e/ou ferimentos graves.

## GUARDE TODOS OS AVISOS E INSTRUÇÕES PARA REFERÊNCIA FUTURA

## Avisos Gerais de Segurança da Ferramenta Elétrica

O termo “ferramenta elétrica” nos avisos refere-se à sua ferramenta elétrica operada por rede elétrica (com fio) ou ferramenta elétrica operada por bateria (sem fio).

### Segurança elétrica

- Os plugues das ferramentas elétricas devem caber na tomada. O plugue não deve ser modificado de modo algum. Não utilize quaisquer adaptadores junto com ferramentas elétricas aterradas. Plugues sem modificações e tomadas adequadas reduzem o risco de choques elétricos.
- Evite o contato do corpo com superfícies aterradas, como por exemplo tubos, radiadores, fogões e geladeiras. Há um risco elevado de choques elétricos, caso o corpo for ligado à terra.
- A ferramenta elétrica não deve ser exposta à chuva nem humidade. A infiltração de água na ferramenta elétrica aumenta o risco de choques elétricos.

### Segurança da área de trabalho

- Mantenha a sua área de trabalho limpa e arrumada. Desordem ou áreas de trabalho com fraca iluminação podem causar acidentes.
- Não trabalhe com a ferramenta elétrica em áreas com risco de explosão, nas quais se encontrem líquidos, gases ou pós inflamáveis. Ferramentas elétricas produzem faíscas que podem provocar a ignição de pó e vapores.

- Mantenha crianças e outras pessoas afastadas da ferramenta elétrica durante o trabalho com a ferramenta. Distrações podem causar a falta de controle sobre o aparelho.
- O cabo do aparelho não deve ser utilizado para o transporte, para pendurar o aparelho, nem para puxar o plugue da tomada. Mantenha o cabo afastado de calor, óleo, cantos afiados ou partes em movimento do aparelho. Cabos danificados ou torcidos aumentam o risco de choques elétricos.
- Ao trabalhar com a ferramenta elétrica ao ar livre, use um cabo de extensão apropriado para áreas externas para reduzir o risco de choques elétricos.
- Se não for possível evitar o funcionamento da ferramenta elétrica em áreas húmidas, deverá ser utilizado um interruptor diferencial para reduzir o risco de um choque elétrico.

### Segurança pessoal

- Esteja alerta, observe o que está fazendo e tenha prudência ao trabalhar com a ferramenta elétrica. Não use a ferramenta elétrica se estiver fadigado ou sob influência de drogas, álcool ou medicamentos. Um momento de falta de atenção durante a operação da ferramenta elétrica pode causar graves lesões.
- Utilize equipamento de proteção pessoal e sempre óculos de proteção. A utilização de equipamento de proteção pessoal, como máscara de proteção contra pó, sapatos de segurança antiderrapantes, capacete de segurança ou proteção auricular, de acordo com o tipo e aplicação da ferramenta elétrica, reduz o risco de lesões.

- Evite uma partida involuntária. Assegure-se de que a ferramenta elétrica esteja desligada, antes de conectá-la à alimentação de rede e/ou ao acumulador, antes de levá-la ou de transportá-la. Se tiver o dedo no interruptor ao transportar a ferramenta elétrica ou se o aparelho for conectado à alimentação de rede enquanto estiver ligado, poderão ocorrer acidentes.
- Remova chaves ajustáveis ou chaves de fenda antes de ligar a ferramenta elétrica. Uma chave de fenda ou chave de ajuste que se encontre numa parte móvel do aparelho, pode levar a lesões.
- Não exagere. Mantenha uma posição firme e mantenha sempre o equilíbrio. Desta forma, poderá ser mais fácil controlar o aparelho em situações inesperadas.
- Use roupa apropriada. Não use roupa larga ou jóias. Mantenha os cabelos e roupas afastados de partes em movimento. Roupas largas, jóias ou cabelos longos podem ser agarrados por partes em movimento.
- Se forem fornecidos dispositivos para extração e coleta de poeira, certifique-se de que estejam conectados e sejam usados corretamente. O uso de aspiradores de poeira pode reduzir os perigos relacionados à poeira.
- Não deixe que a familiaridade resultante de uma utilização frequente de ferramentas permita que você se torne complacente e ignore os princípios de segurança da ferramenta. Uma ação descuidada pode causar ferimentos graves numa fração de segundo.
- Guarde ferramentas elétricas que não estiverem sendo utilizadas, fora do alcance de crianças. Não permita que o aparelho seja utilizado por pessoas não familiarizadas ou que não tenham lido estas instruções. Ferramentas elétricas são perigosas nas mãos de pessoas sem treinamento.
- Trate a ferramenta elétrica e os acessórios com cuidado. Verifique se as partes móveis do aparelho funcionam perfeitamente e não emperram, se há peças quebradas ou danificadas, que possam influenciar o funcionamento do aparelho. Peças danificadas devem ser reparadas antes da utilização do aparelho. Muitos acidentes tem como causa uma manutenção insuficiente das ferramentas elétricas.
- Mantenha as ferramentas de corte sempre afiadas e limpas. Ferramentas de cortes devidamente tratadas, com cantos afiados travam com menos frequência e podem ser controladas com maior facilidade.
- Use a ferramenta elétrica, acessórios, bits da ferramenta etc., de acordo com estas instruções. Considere também as condições de trabalho e o trabalho a ser efetuado. A utilização da ferramenta elétrica para outros fins que os previstos, pode resultar em situações perigosas.
- Mantenha as alças e as superfícies de agarrar secas, limpas e livres de óleo e massa consistente. Alças e superfícies de agarrar escorregadias não permitem o manuseio e controle seguros da ferramenta em situações inesperadas.

### Uso e cuidado de ferramentas elétricas

- Não sobrecarregue a ferramenta elétrica. Use a ferramenta correta para o seu trabalho. A ferramenta correta realizará o trabalho de forma melhor e mais segura dentro da faixa de potência indicada.
- Não utilize a ferramenta elétrica se o interruptor não puder ser ligado nem desligado. Qualquer ferramenta elétrica que não possa ser controlada através do interruptor de ligar-desligar, é perigosa e deve ser reparada.
- Desconecte o plugue da fonte de alimentação e/ou remova a bateria (se destacável) da ferramenta antes de fazer qualquer ajuste, trocar acessórios ou armazenar a ferramenta. Tais medidas preventivas de segurança reduzem o risco de ligar a ferramenta acidentalmente.

### Serviço de reparo

A sua ferramenta elétrica só deve ser reparada por pessoal qualificado e só devem ser colocadas peças sobressalentes originais. Desta forma é assegurada a segurança da ferramenta elétrica.

## Instruções de segurança do Martetele

- Use protetores auditivos. A exposição ao ruído pode causar danos auditivos.
- Utilize as alças laterais. Perda de controle pode causar ferimentos pessoais.

3. Segure a ferramenta elétrica pelas superfícies emborrachadas ao realizar uma operação na qual o corte possa entrar em contato com o cabo ou com a instalação elétrica. As lâminas de corte em contato com um fio elétrico podem expor as peças metálicas da ferramenta elétrica e causar um choque elétrico no operador.

## Geral

1. Sempre verifique se a tensão de alimentação é a mesma que a tensão indicada na placa de identificação da ferramenta.
2. Esta ferramenta não deve ser usada por pessoas menores de 16 anos.
3. Não trabalhe com materiais que contenham amianto (amianto é considerado cancerígeno).
4. Nunca use a ferramenta com o cabo danificado; deve ser substituído por um cabo especialmente preparado.
5. Sempre desconecte o plugue da fonte de alimentação antes de fazer qualquer ajuste ou trocar qualquer acessório.

## Acessórios

1. A TORKZ pode garantir o funcionamento impecável da ferramenta somente quando acessórios originais são usados.
2. Use apenas acessórios com a velocidade permitida e que corresponda pelo menos à velocidade sem carga mais alta da ferramenta.

## Antes da utilização

1. Use cabos de extensão completamente desenrolados e seguros com um capacidade de 16A.
2. Evite danos que podem ser causados por parafusos, pregos e outros elementos em sua peça de trabalho; remova-os antes de começar a trabalhar.
3. Prensar a peça de trabalho (uma peça de trabalho presa com dispositivos de fixação ou em um torno é mentida com mais segurança do que à mão).

4. Use detectores adequados para encontrar linhas ocultas de serviços públicos ou ligue para a empresa local de serviços públicos para obter assistência (o contato com um cabo elétrico pode levar a incêndio e choque elétrico; a danificação de um cano de gás pode levar à explosão; a penetração de uma tubulação de água provoca danos materiais ou pode provocar um choque elétrico).
5. Pó de material como tinta contendo chumbo, alguns espécies de madeira, minerais e metais podem ser prejudiciais (o contato ou a inalação da poeira pode causar alergia, reações e/ou doenças respiratórias ao operador ou espectadores); use uma máscara contra poeira e trabalhe com um dispositivo de extração de poeira quando conectável.
6. Certos tipos de poeira são classificados como cancerígenos (como pó de carvalho e faia), especialmente em conjunto com aditivos para condicionamento de madeira; use uma máscara contra poeira e trabalhe com um dispositivo de extração de poeira ao conectável.
7. Siga os requisitos nacionais relacionados a poeira para o materiais com os quais você deseja trabalhar.

## Durante a utilização

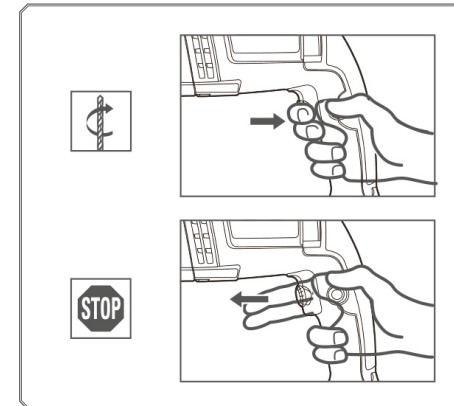
1. Sempre mantenha o fio longe das partes móveis da ferramenta.
2. Em caso de mau funcionamento elétrico ou mecânico, desligue imediatamente a ferramenta e desconecte o plugue.
3. Se o cabo for danificado ou cortado durante o trabalho, não toque no cabo, mas desconecte imediatamente o plugue.
4. Se a broca ficar presa inesperadamente (causando uma reação repentina e perigosa), desligue imediatamente a ferramenta.
5. Esteja ciente das forças que ocorrem como resultado do bloqueio (especialmente ao perfurar metais); use sempre o punho auxiliar H 5 e mantenha uma postura segura.

## Após a utilização

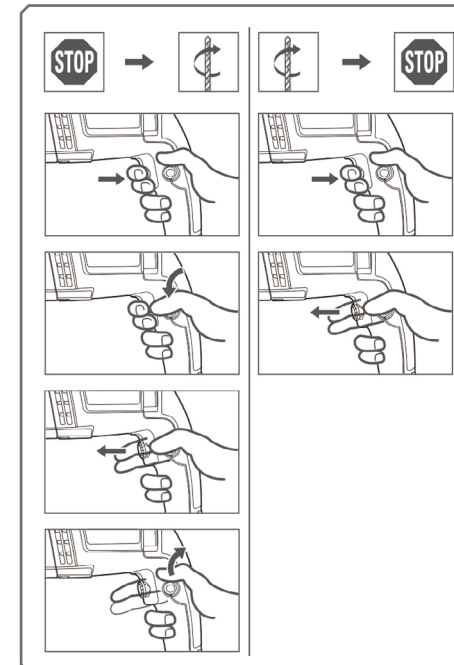
1. Ao guardar a ferramenta, desligue o motor e certifique-se de que todas as partes móveis paralisaram por completo.

# MANUSEIO

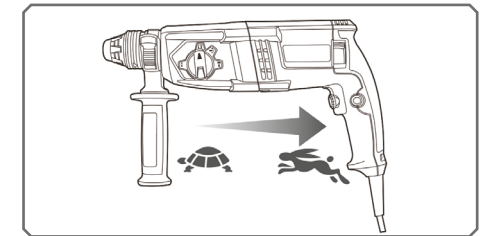
## Ligar/desligar



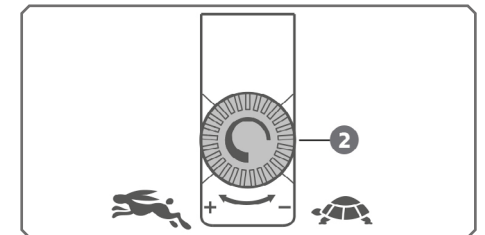
## Bloqueio do interruptor para uso contínuo



## Regulagem de velocidade

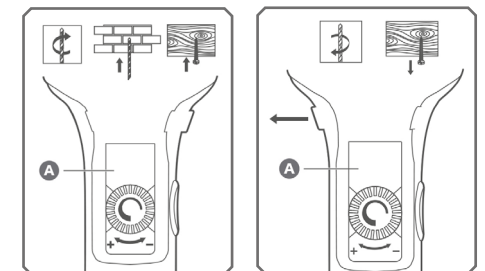


## Controle de velocidade máxima



– Com a roda (2) a velocidade máxima pode ser ajustada continuamente do mínimo ao máximo.

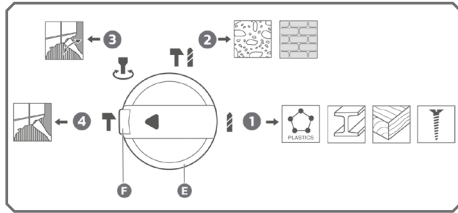
## Alteração do sentido de rotação



– Quando não estiver corretamente ajustado na posição esquerda/direita, interruptor A não pode ser ativado;

– Mude o sentido de rotação apenas quando a ferramenta estiver completamente parada.

## Seleção do modo de operação



- Pressione o botão F para desbloquear o interruptor E;
- Coloque o interruptor E no modo de funcionamento desejado;

- Comece a trabalhar apenas quando o interruptor E estiver bloqueado;

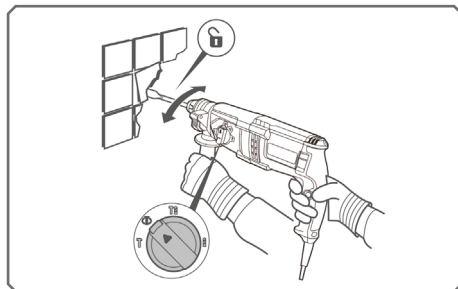
1. furar/aparafusar normalmente
2. perfuração de impacto
3. cinzelamento com cinzel rotativo
4. cinzelar com cinzel fixo

- Selecione o modo de operação somente quando a ferramenta estiver desligada e o plugue desconectado;

- O mecanismo do martete é ativado pela aplicação de uma leve pressão na ferramenta quando a broca está em contato com a peça de trabalho;

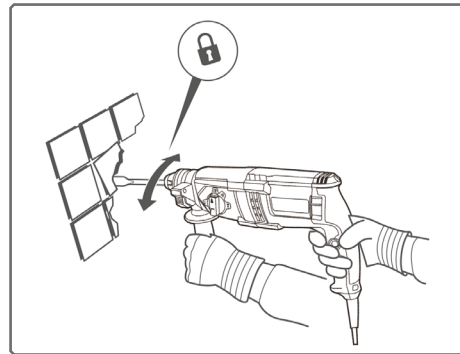
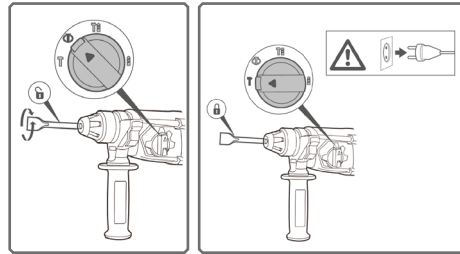
- Os melhores resultados de perfuração com impacto podem ser obtidos apenas com uma leve pressão na ferramenta; desempenho de perfuração não melhorará aplicando mais pressão na ferramenta.

## Cinzelamento com cinzel rotativo



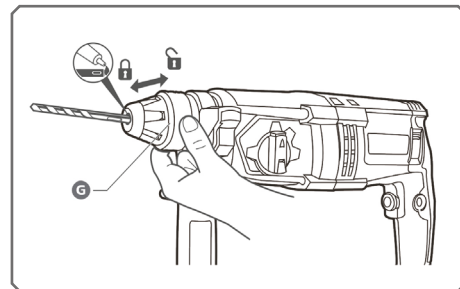
- Desligue a ferramenta e desconecte o plugue;
- Selecione o modo de cinzelamento "rotativo".

## Cinzelamento com cinzel fixo

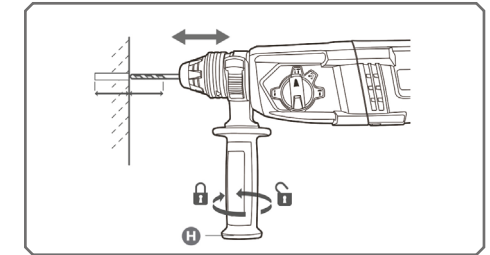


- Desligue a ferramenta e desconecte o plugue;
- Selecione o modo de cinzelamento "rotativo";
- Coloque o cinzel na posição desejada;
- Selecione o modo de cinzelamento "fixo".

## Alteração de bits



## Embreagem de segurança



- Se o acessório ficar preso, o eixo é interrompido (causando um ruído de chocalho);

- Desligue imediatamente a ferramenta;

- Retire o acessório encravado;

- Ligue a ferramenta novamente.

- Limpe e lubrifique levemente o acessório SDS+ antes da inserção;

- Puxe para trás o protetor do mandril (G) e insira o acessório enquanto gira e empurra até que o envolva; o acessório trava na posição automaticamente;

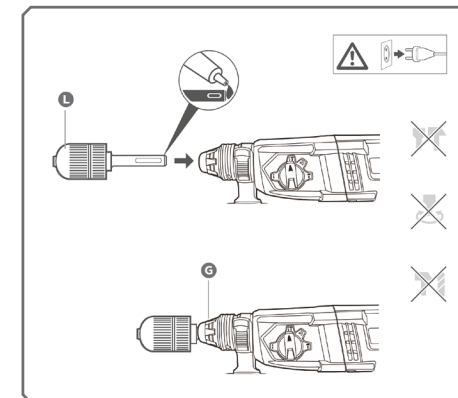
- Puxe o acessório para verificar se está bem bloqueado;

- Retire o acessório puxando para trás o bloqueio do mandril (G);

- O acessório SDS+ requer liberdade de movimento que causa acento quando a ferramenta está sem carga; no entanto, o acessório centra-se automaticamente durante o funcionamento sem afetar a precisão de perfuração;

- Não use brocas/cinzeis com haste danificada.

## Para perfurar madeira, metal e plástico, bem como para aparafusar, use o adaptador L



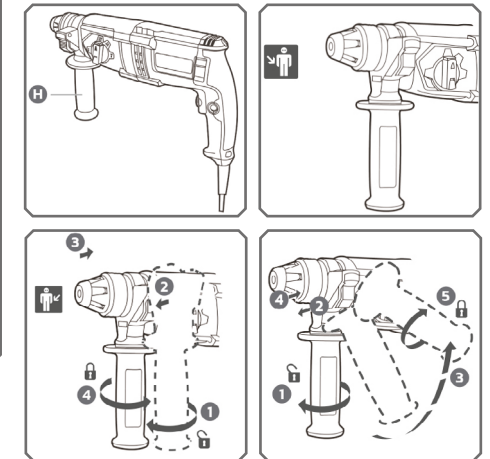
- Limpe e lubrifique levemente o adaptador antes da inserção;

- Puxe o protetor do mandril (G) para trás e insira o adaptador no mandril SDS+ enquanto o roda e empurra até encaixar. o adaptador trava na posição automaticamente;

- Puxe o adaptador para verificar se está travado corretamente;

- Colocar o interruptor em perfuração normal (ativar apenas com a ferramenta desligada e o plugue desconectado).

## Ajuste da profundidade de perfuração / segurar e guiar a ferramenta



- Durante o trabalho, segure sempre a ferramenta na(s) empunhadura(s) emborrachada(s);

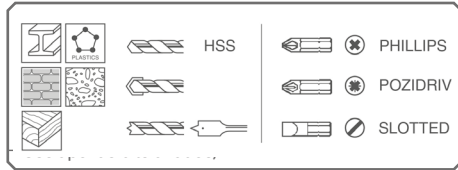
- Utilize sempre o punho auxiliar H (pode ser ajustado conforme ilustrado);

- Mantenha as aberturas de ventilação descobertas;

- Não exerça demasiada pressão na ferramenta; deixe a ferramenta fazer o trabalho para você.

## CONSELHOS DE APLICAÇÃO

### Use os bits apropriados

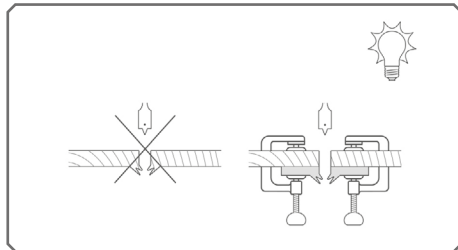


– Para perfurar em concreto ou pedra uma pressão constante na broca é necessária;

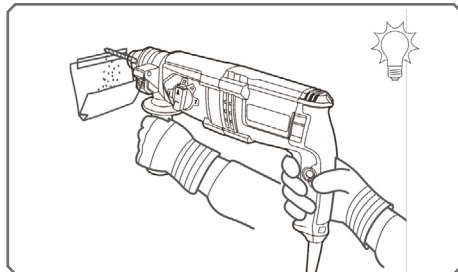
– Ao perfurar metais ferrosos, perfure previamente um furo menor quando for necessário realizar um furo grande;

– Lubrifique a broca de vez em quando com óleo.

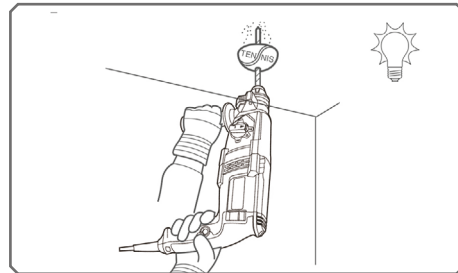
### Perfuração sem lascas em madeira



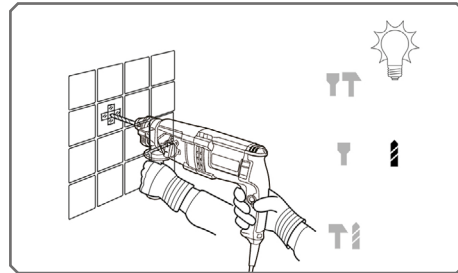
### Perfuração livre de poeira em paredes



### Perfuração livre de poeira em tetos



### Perfuração em ladrilhos sem derrapar



## MANUTENÇÃO

– Mantenha a ferramenta e o fio sempre limpos (especialmente as entradas de ventilação (9));

– Desligue a ferramenta da fonte antes de limpar;

– Se a ferramenta falhar apesar de cuidadosos processos de fabricação e de teste, a reparação deverá ser executada por uma assistência técnica autorizada TORKZ;

– Não se esqueça de que os danos provocados por sobrecarga ou manuseamento incorreto da ferramenta estão excluídos da garantia (para mais informações sobre as condições da garantia TORKZ, consulte [www.torkzferramentas.com.br](http://www.torkzferramentas.com.br) ou pergunte ao seu revendedor).

## CERTIFICADO DE GARANTIA

### Ferramentas Elétricas e à Bateria

**TEMPO DE GARANTIA: 1 ANO**

#### ⚠ ATENÇÃO

A cobertura de garantia não será aplicada nas seguintes situações:

1. Danos causados por acidentes ou quedas;
2. Danos causados por utilização de acessórios indevidos;
3. Falhas decorrentes de causas naturais como descargas elétricas;
4. Danos causados por exposição à água, exposição a produtos de limpeza inadequados e erros de configuração;
5. Danos causados por corrente ou tensão fora da faixa de indicação do produto ou falha de aterramento (ocasionando sobrecarga), mencionados na embalagem, na placa de inscrição ou na etiqueta afixada no cabo elétrico da ferramenta;
6. Produto que não tenha sido instalado/operado de acordo com o manual de instruções de uso que o acompanha, ou instalações/repairs efetuados por Assistências Técnicas não autorizadas TORKZ;
7. Danos causados por desgaste natural de uso ou desgaste de acessórios;
8. Se for incorporada qualquer peça ou parte não original do produto;
9. Danos ocasionados por força excessiva ou uso para trabalhos inadequados ou não indicados para determinada ferramenta;
10. Violação do produto ou lacre;
11. Se o número de série estiver adulterado, ilegível ou rasurado.

### Informações importantes

1. Para manter a garantia do produto, qualquer manutenção deve ser realizada por uma Assistência Técnica Autorizada TORKZ;
2. Peças plásticas poderão ter a cor original do produto alterada com a incidência direta da luz solar;
3. Esta garantia é concedida para produtos adquiridos e instalados em território nacional;
4. A TORKZ não se responsabilizará pelos custos originados por problemas de instalação e manutenção inadequada, e pelo uso de peças de reposição não originais;
5. Para elogios, reclamações, suporte, ou acionamento da garantia entre em contato com o nosso canal de atendimento ao consumidor através do e-mail: [contato@torkzferramentas.com.br](mailto:contato@torkzferramentas.com.br). Ficaremos felizes em te ouvir!

PARA CONSULTAR O CERTIFICADO DE GARANTIA COMPLETO, ACESSE O NOSSO SITE ATRAVÉS DO QR CODE AO LADO:





**Força para realizar.**

Importado por:  
Global Distribuição de Bens de Consumo Ltda  
CPNJ: 89.237.911/0016-27 | Origem: R.P.C  
Composição: Alumínio, aço, borracha, plástico ABS



// [torkzferramentas.com.br](https://torkzferramentas.com.br)  
[contato@torkzferramentas.com.br](mailto:contato@torkzferramentas.com.br)