

TORKZ



MANUAL DE INSTRUÇÕES

Esmerilhadeira TRE0003
//Profissional

Leia antes
de usar.



IDENTIFICAÇÃO



- | | | |
|------------------------------------|----------------------------|---------------------|
| 1. Eixo | 4. Aberturas de ventilação | 7. Anel de montagem |
| 2. Botão de trava do eixo | 5. Punho auxiliar | 8. Anel de aperto |
| 3. Interruptor on/off de segurança | 6. Guarda de proteção | 9. Chave de porcas |

*Itens não inclusos

ESPECIFICAÇÕES

MODELO TRE0003	
Potência	850W
Alimentação	220-230V~ 60Hz
Rotação	11.000rpm
Diâmetro máximo do disco	115mm
Diâmetro do furo	22mm (7/8")
Rosca do eixo	M14
Peso	1,9Kg

USO PRETENDIDO

Esta ferramenta destina-se ao corte, desbaste e lixamento de metais e pedras, sem a utilização de água.

– As operações de corte com discos de corte abrasivos só são permitidas quando utilizar uma guarda de corte.

SÍMBOLOS

A seguir são apresentados os símbolos utilizados para o equipamento. Certifique-se de compreender o seu significado antes de utilizar.

	Leia o manual de instruções antes de utilizar o equipamento.
	Isolamento duplo (nenhum fio de terra necessário).
	Não descarte a ferramenta no lixo doméstico.
	Use óculos de proteção e protetores para os ouvidos.

LEIA E GUARDE ESTE MANUAL DE INSTRUÇÕES

SEGURANÇA

⚠ AVISO

Leia todos os avisos de segurança, instruções, ilustrações e especificações fornecidas com esta ferramenta elétrica. O não cumprimento de todas as instruções enumeradas abaixo poderá resultar em choque elétrico, incêndio e/ou lesão grave.

GUARDE BEM TODAS AS ADVERTÊNCIAS E INSTRUÇÕES PARA FUTURA REFERÊNCIA.

Avisos Gerais de Segurança da Ferramenta Elétrica

O termo “ferramenta elétrica” utilizado a seguir nas indicações de advertências, refere-se à ferramentas elétricas operadas com corrente de rede (com cabo de rede) e à ferramentas elétricas operadas com acumulador (sem cabo de rede).

Segurança elétrica

- Os plugues das ferramentas elétricas devem caber na tomada. O plugue não deve ser modificado de modo algum. Não utilize quaisquer plugues de adaptação junto com ferramentas elétricas ligadas à terra. Plugues sem modificações e tomadas adequadas reduzem o risco de choques elétricos.
- Evite que seu corpo entre em contato com superfícies ligadas à terra, por exemplo tubos, radiadores, fogões e geladeiras. Há um risco elevado de choques elétricos, caso seu corpo seja ligado à terra.
- A ferramenta elétrica não deve ser exposta à chuva nem humidade. A penetração de água na ferramenta elétrica aumenta o risco de choque elétrico.

Segurança da área de trabalho

- Mantenha a sua área de trabalho limpa e arrumada. Desordem ou áreas de trabalho com fraca iluminação podem causar acidentes.
- Não trabalhar com a ferramenta elétrica em áreas com risco de explosão, nas quais se encontrem líquidos, gases ou pós inflamáveis. Ferramentas elétricas produzem faíscas que podem provocar a ignição de pó e vapores.
- Mantenha crianças e outras pessoas afastadas da ferramenta elétrica durante o trabalho com a ferramenta. Distrações podem causar a falta de controle sobre o aparelho.
- O cabo do aparelho não deve ser utilizado para transporte, para pendurar o aparelho, nem para puxar o plugue da tomada. Mantenha o cabo afastado do calor, óleo, cantos afiados ou partes em movimento do aparelho. Cabos danificados ou torcidos aumentam o risco de choques elétricos.
- Ao trabalhar com a ferramenta elétrica ao ar livre, use um cabo de extensão apropriado para áreas externas. O uso de um cabo apropriado para áreas externas reduz o risco de choque elétrico.
- Se não for possível evitar o funcionamento da ferramenta elétrica em áreas úmidas, deverá ser utilizado um interruptor diferencial residual. A utilização deste interruptor reduz o risco de um choque elétrico.

Segurança pessoal

1. Esteja alerta, observe o que está fazendo, e tenha prudência ao trabalhar com a ferramenta elétrica. Não use a ferramenta elétrica se estiver cansado ou sob a influência de drogas, álcool ou medicamentos. Um momento de falta de atenção durante a operação da ferramenta elétrica pode causar graves lesões.
2. Utilizar equipamento de proteção pessoal e óculos de proteção. A utilização de equipamento de proteção pessoal, como máscara de proteção contra pó, sapatos de segurança antiderrapantes, capacete de segurança ou proteção auricular, de acordo com o tipo e aplicação da ferramenta elétrica, reduz o risco de lesões.
3. Evite o acionamento involuntário da ferramenta. Assegure-se de que a ferramenta elétrica esteja desligada antes de conectá-la à alimentação de rede e/ou à bateria, levanta-la ou transportá-la. Se seu dedo estiver no interruptor ao transportar a ferramenta elétrica ou se o aparelho for conectado à alimentação de rede enquanto estiver ligado, poderão ocorrer acidentes.
4. Remover chaves de ajustes ou chaves de fenda, antes de ligar a ferramenta elétrica. Uma chave de fenda ou chave de ajuste que se encontre numa parte móvel do aparelho, pode levar a lesões.
5. Mantenha uma posição firme e mantenha sempre o equilíbrio. Desta forma poderá ser mais fácil controlar o aparelho em situações inesperadas.
6. Use roupa apropriada. Não use roupa larga ou jóias. Mantenha os cabelos e roupas afastados de partes em movimento. Roupas largas, jóias ou cabelos longos podem ser agarradas por partes em movimento.
7. Se for prevista a montagem de dispositivos de recolhimento de pó, assegure-se de que estão conectados e que sejam utilizados de forma correta. A utilização de uma aspiração de pó pode reduzir o perigo devido ao pó.
8. Não deixe que a familiaridade resultante de uma utilização frequente de ferramentas permita que você se torne complacente e ignore os princípios de segurança da ferramenta. Uma ação descuidada pode causar ferimentos graves numa fração de segundo.

Uso e cuidado de ferramentas elétricas

1. Não sobrecarregue a ferramenta elétrica. Use para o seu trabalho a ferramenta elétrica correta. A ferramenta correta realizará o trabalho melhor e de forma mais segura dentro da faixa de potência indicada.
2. Não utilize a ferramenta elétrica se o interruptor não puder ser ligado nem desligado. Qualquer ferramenta elétrica que não possa ser controlada através do interruptor de ligar/desligar, é perigosa e deve ser reparada.
3. Puxar o plugue da tomada e/ou remover a bateria, antes de executar ajustes na ferramenta, de substituir acessórios ou de guardar a ferramenta. Esta medida de segurança evita que a ferramenta elétrica seja ligada acidentalmente.
4. Guarde ferramentas elétricas que não estiverem sendo utilizadas, fora do alcance de crianças. Não permita que o aparelho seja utilizado por pessoas não familiarizadas com o mesmo ou que não tenham lido estas instruções. Ferramentas elétricas são perigosas nas mãos de pessoas sem treinamento.
5. Trate a ferramenta elétrica e os acessórios com cuidado. Verifique se as partes móveis do aparelho funcionam perfeitamente e se não emperram, se há peças quebradas ou danificadas, que possam influenciar o funcionamento do aparelho. Peças danificadas devem ser reparadas antes da utilização do aparelho. Muitos acidentes tem como causa a falta de manutenção das ferramentas elétricas.
6. Mantenha as ferramentas de corte sempre afiadas e limpas. Ferramentas de cortes devidamente tratadas, com cantos afiados travam com menos frequência e podem ser controladas com maior facilidade.
7. Use a ferramenta elétrica, os acessórios os bits da ferramenta etc., de acordo com estas instruções. Considere também as condições de trabalho e o trabalho a ser efetuado. A utilização da ferramenta elétrica para outros fins que os previstos, pode resultar em situações perigosas.
8. Mantenha os punhos e as superfícies de agarrar secas, limpas e livres de óleo e massa consistente. Punhos e superfícies de agarrar escorregadias não permitem o manuseio e controle seguros da ferramenta em situações inesperadas.

Serviços de Reparo

1. A sua ferramenta elétrica só deve ser reparada por pessoal qualificado e só devem ser colocadas peças originais. Desta forma é assegurada a segurança da ferramenta elétrica.

Precauções de segurança da Esmerilhadeira

Advertências gerais de segurança para operações de desbaste ou de corte abrasivo

1. Esta ferramenta elétrica pode ser utilizada como máquina de desbaste e máquina para cortar. Observar todas as indicações de aviso, instruções, apresentações e dados fornecidos com a ferramenta elétrica. O desrespeito das seguintes instruções pode levar a choque elétrico, incêndio e/ou graves lesões.
2. Esta ferramenta elétrica não é recomendada para operações de lixagem, escovagem ou polimento. As operações para as quais a ferramenta elétrica não foi concebida podem criar perigo e provocar lesões pessoais.
3. Não utilizar acessórios, que não foram especialmente previstos e recomendados pelo fabricante para esta ferramenta elétrica. O fato de poder fixar o acessório a esta ferramenta elétrica, não garante uma aplicação segura.
4. O número de rotação admissível da ferramenta de trabalho deve ser no mínimo tão alto quanto o máximo número de rotação indicado na ferramenta elétrica. Acessórios que girem mais rápido do que o permitido, podem ser destruídos.
5. O diâmetro exterior e a espessura da ferramenta de trabalho devem corresponder às indicações de medida da sua ferramenta elétrica. Ferramentas de trabalho incorretamente medidas podem não ser suficientemente blindadas nem controladas.
6. Ferramentas de trabalho com encaixe roscado devem caber exatamente na rosca do eixo de retificação. Para ferramentas de trabalho montadas com flange é necessário que o diâmetro do furo da ferramenta de trabalho tenha as dimensões apropriadas para o flange. Ferramentas de trabalho, que não são fixas exatamente na ferramenta elétrica, giram de forma irregular, vibram fortemente e podem levar à perda de controle.

7. Não utilizar ferramentas de trabalho danificadas. Antes de cada utilização deverá controlar as ferramentas de trabalho, e verificar se por exemplo os discos abrasivos apresentam fissuras e estilhaços, se pratos abrasivos apresentam fissuras, se há desgaste ou forte atrito, se as escovas de arame apresentam arames soltos ou quebrados. Se a ferramenta elétrica ou a ferramenta de trabalho cair, verifique se sofreu danos. Após ter iniciado o trabalho com a ferramenta, mantenha você e as pessoas que se encontram nas proximidades, fora do nível de rotação da ferramenta. Deixe a ferramenta elétrica funcionar durante um minuto com o máximo número de rotação. A maioria das ferramentas de trabalho danificadas quebram durante este período de teste.
8. Utilizar equipamentos de proteção pessoal. De acordo com a aplicação, deve-se utilizar uma proteção para todo o rosto, proteção para os olhos ou um óculos protetor. Se for necessário, deve-se utilizar uma máscara contra pó, proteção auricular, luvas de proteção ou um avental especial, que mantenha afastadas pequenas partículas de material. Os olhos devem ser protegidos contra partículas produzidas durante as diversas aplicações. A máscara contra pó ou a máscara de respiração deve ser capaz de filtrar o pó produzido durante a respectiva aplicação. Se ficar sujeito por tempo prolongado a fortes ruídos, poderá sofrer a perda da capacidade auditiva.
9. Cuide para que as outras pessoas mantenham uma distância segura em relação ao seu local de trabalho. Cada pessoa que entrar na área de trabalho, deverá usar um equipamento de proteção pessoal. Estilhaços da peça a ser trabalhada ou ferramentas de trabalho quebradas podem voar e causar lesões fora da área de trabalho.
10. Segurar a ferramenta elétrica somente pelas manoplas emborrachadas ao executar trabalhos em que o acessório possa atingir cabos elétricos escondidos ou o próprio cabo de rede. O contato com um cabo sob tensão também pode colocar sob tensão as peças metálicas do aparelho e levar a um choque elétrico.
11. Manter o cabo de rede afastado de ferramentas de trabalho em rotação. Se perder o controle sobre a ferramenta elétrica, é possível que o cabo se enganche e a sua mão ou braço sejam puxados contra a ferramenta de trabalho em rotação.

12. Jamais guarde a ferramenta elétrica antes que a ferramenta de trabalho esteja completamente parada. A ferramenta de trabalho em rotação pode entrar em contato com a superfície de apoio, provocando uma perda de controle da ferramenta elétrica.
13. Não permitir que a ferramenta elétrica funcione enquanto estiver transportando a mesma. A sua roupa pode ser agarrada devido a um contato acidental com a ferramenta de trabalho em rotação, de modo que a ferramenta de trabalho possa ferir o seu corpo.
14. Limpar regularmente as aberturas de ventilação da sua ferramenta elétrica. A ventoinha do motor puxa pó para dentro da carcaça, e uma grande quantidade de pó de metal pode causar perigos elétricos.
15. Não utilizar a ferramenta elétrica perto de materiais inflamáveis. Faíscas podem incendiar estes materiais.
16. Não utilizar ferramentas de trabalho que necessitem agentes de refrigeração líquidos. A utilização de água ou de outros agentes de refrigeração líquidos pode provocar um choque elétrico.

Contra golpe e respectivas indicações de aviso

– Contra-golpe é uma reação repentina quando a ferramenta de trabalho está travada ou bloqueada, por exemplo um disco abrasivo, um prato abrasivo, uma escova de arame etc. Um travamento ou um bloqueio levam a uma parada abrupta da ferramenta de trabalho em rotação. Desta forma, a ferramenta elétrica descontrolada é acelerada no local do bloqueio, no sentido contrário da rotação da ferramenta de trabalho.

– Se por exemplo um disco abrasivo travar ou bloquear na peça a ser trabalhada, o canto do disco abrasivo pode afundar na peça a ser trabalhada e encravar-se, quebrando o disco abrasivo ou causando um contra-golpe. O disco abrasivo se movimenta então no sentido do operador ou para longe deste, dependendo do sentido de rotação do disco no local do bloqueio. Também é possível que os discos abrasivos quebrem.

– Um contra-golpe é a consequência de uma utilização incorreta ou indevida da ferramenta elétrica. Ele pode ser evitado por medidas de cuidado apropriadas, como descrito a seguir.

1. Segurar firmemente a ferramenta elétrica e posicionar o seu corpo e os braços de modo que possa resistir às forças de um contra-golpe. Sempre utilizar o punho adicional, se existente, para assegurar o máximo controle possível sobre as forças de um contra-golpe ou sobre momentos de reação durante o arranque. O operador pode controlar as forças de contra-golpe e as forças de reação através de medidas de cuidado apropriadas.
2. Jamais permita que as suas mãos se encontrem perto de ferramentas de trabalho em rotação. No caso de um contra-golpe a ferramenta de trabalho poderá passar pela sua mão.
3. Evite que o seu corpo se encontre na área, na qual a ferramenta elétrica possa ser movimentada no caso de um contra-golpe. O contra-golpe força a ferramenta elétrica no sentido contrário ao movimento do disco abrasivo no local do bloqueio.
4. Trabalhar com especial cuidado na área ao redor de arestas, cantos afiados etc. Evite que a ferramenta de trabalho seja ricocheteada e travada pela peça a ser trabalhada. A ferramenta de trabalho em rotação tende a travar em arestas, em cantos afiados ou se for ricocheteada. Isto causa uma perda de controle ou um contra-golpe.
5. Não utilizar lâminas de serra de correias ou dentadas. Estas ferramentas de trabalho causam frequentemente um contra-golpe ou a perda de controle sobre a ferramenta elétrica.

Avisos de segurança específicos para operações de corte abrasivo e retificação

1. Utilizar exclusivamente os corpos abrasivos homologados para a sua ferramenta elétrica e a capa de proteção prevista para estes corpos abrasivos. Corpos abrasivos não previstos para a ferramenta elétrica, não podem ser suficientemente protegidos e portanto não são seguros.
2. Discos com depressão central devem ser montados de modo que a sua superfície retificadora não sobressaia do nível da borda da guarda de proteção. Um disco abrasivo montado de forma incorreta, que sobressaia do nível da borda da cobertura de proteção, não pode ser suficientemente protegido.

3. A capa de proteção deve ser firmemente aplicada na ferramenta elétrica e fixada, de modo que seja alcançado o máximo de segurança, ou seja, que uma mínima parte do corpo abrasivo aponte na direção do operador. A capa de proteção deve proteger o operador contra estilhaços, contato acidental com o corpo abrasivo e faíscas que podem incendiar a roupa.
4. Os corpos abrasivos só devem ser utilizados para possibilidades de aplicações recomendadas. Por exemplo: Jamais lixar com a superfície lateral de um disco de corte. Discos de corte são destinados para o desbaste de material com o canto do disco. Uma força lateral sobre estes corpos abrasivos pode quebrá-los.
5. Sempre utilizar flanges de aperto de tamanho e forma corretos para o disco abrasivo selecionado. Flanges apropriados apoiam o disco abrasivo e reduzem assim o perigo de uma ruptura do disco abrasivo. Flanges para discos de corte podem diferenciar-se de flanges para outros discos abrasivos.
6. Não utilizar discos abrasivos gastos de outras ferramentas elétricas maiores. Discos abrasivos para ferramentas elétricas maiores não são apropriados para os números de rotação mais altos de ferramentas elétricas menores e podem quebrar.

completamente. Jamais tentar puxar o disco de corte para fora do corte enquanto ainda estiver em rotação, caso contrário poderá ser provocado um contra-golpe. Verificar e eliminar a causa do emperramento.

4. Não ligar novamente a ferramenta elétrica, enquanto ainda estiver na peça a ser trabalhada. Permita que o disco de corte alcance o seu completo número de rotação, antes de continuar cuidadosamente a cortar. Caso contrário é possível que o disco emperre, pule para fora da peça a ser trabalhada ou cause um contra-golpe.
5. Apoiar placas ou peças grandes, para reduzir um risco de contra-golpe devido a um disco de corte emperrado. Peças grandes podem curvar-se devido ao próprio peso. A peça a ser trabalhada deve ser apoiada de ambos os lados, tanto nas proximidades do corte como também nos cantos.
6. Tenha extremo cuidado ao efetuar “Cortes de bolso” em paredes existentes ou em outras superfícies, onde não é possível reconhecer o que há por detrás. O disco de corte pode causar um contra-golpe se cortar acidentalmente tubulações de gás ou de água, cabos elétricos ou outros objetos.

Instruções de segurança adicionais

Geral

– Esta ferramenta não é aconselhada para desbaste/corte com água;

– Utilize apenas os anéis fornecidos com a ferramenta;

– Esta ferramenta não deve ser utilizada por pessoas menores de 16 anos;

– Desligue sempre o plugue da tomada antes de proceder qualquer ajuste ou troca de acessório.

Acessórios

– A TORKZ só pode garantir um funcionamento perfeito da ferramenta, quando utilizada com os acessórios originais;

– Utilize apenas discos de desbaste/corte com uma espessura máxima de 6 mm e um diâmetro do orifício do eixo de 22 mm;

– Para montar/usar acessórios de outras marcas que não sejam TORKZ, respeite as instruções do respectivo fabricante;

– Nunca utilize redutores ou adaptadores para montar discos de desbaste/corte com um diâmetro de abertura grande;

– Nunca utilize acessórios com uma abertura “fechada” de rosca inferior a M14 x 21 mm;

– Manuseie e guarde os discos de desbaste/corte com cuidado, de modo a evitar que lasquem ou partam.

Utilização no exterior

– Ligue a ferramenta utilizando um interruptor diferencial residual com uma corrente de no máximo 30mA.

Antes da utilização

– Recomenda-se que, antes de usar a ferramenta pela primeira vez, o utilizador receba informação prática;

– Certifique-se sempre de que a tensão de alimentação está de acordo com a tensão indicada na placa de identificação da ferramenta;

– Monte sempre punho auxiliar (5) e a proteção (6); nunca utilize a ferramenta sem estes componentes;

– Use detectores adequados para encontrar linhas ocultas de serviços públicos ou ligue para a empresa local de serviços públicos para obter assistência (o contato com um cabo elétrico pode levar a incêndio e choque elétrico; a danificação de um cano de gás pode levar à explosão; a penetração de uma tubulação de água provocados materiais ou pode provocar um choque elétrico);

– Não processar material que contenha asbesto (asbesto é considerado como sendo cancerígeno);

– O pó do material, como tinta com chumbo, algumas espécies de madeira, minerais e metais, podem ser prejudiciais (contato ou inalação do pó pode provocar reações alérgicas e/ou doenças respiratórias ao operador ou às pessoas presentes); use máscara respiratória e trabalhe com um dispositivo de extração de pó;

– Determinados tipos de pó são classificados como substâncias cancerígenas (como pó de carvalho e faia), em especial, juntamente com aditivos para acondicionamento da madeira; use máscara respiratória e trabalhe com um dispositivo de extração de pó;

– Siga o regulamento nacional quanto a extração de pó, em função dos materiais que vão ser utilizados;

– Tenha cuidado ao abrir ranhuras, especialmente em paredes de apoio (as aberturas em paredes de apoio estão sujeitas a regulamentações que variam de país para país; tais regulamentações deverão ser respeitadas em todas as circunstâncias);

– Sempre que possível, fixe a peça a ser trabalhada (uma peça de trabalho fixa com dispositivos de fixação ou num torno fica mais estável).

– Nunca fixe a esmerilhadeira em um torno;

– Utilize extensões completamente desenroladas e seguras, com uma capacidade de 16 Amp.

Durante da utilização

– Caso o fio for danificado ou cortado durante o trabalho, não toque no fio, mas tire imediatamente o plugue da tomada;

– Nunca use a ferramenta se o cabo estiver danificado, este tem de ser substituído por um cabo original disponível por meio da assistência técnica;

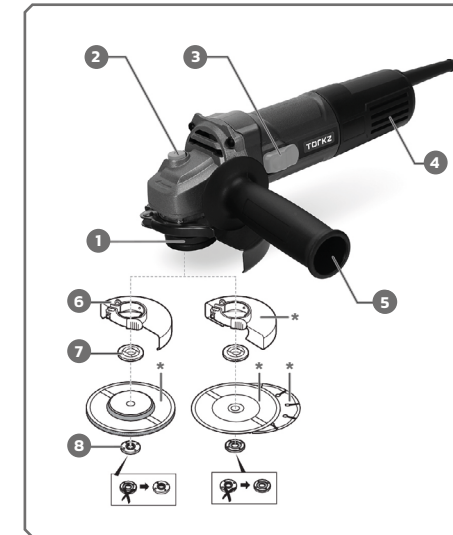
– Em caso de anomalias elétricas ou mecânicas, desligue imediatamente a ferramenta e tire o plugue da tomada.

Após a utilização

– Depois de desligar a ferramenta, nunca pare a rotação do acessório exercendo força lateral sobre o mesmo.

MANUSEIO

Montagem de acessórios



– Desligar da fonte de corrente;

– Limpe o eixo 1 e todas as peças que vão ser montadas;

– Aperte o anel 8 com a chave de porcas 9 ao mesmo tempo que carrega no botão de fecho do eixo 2;

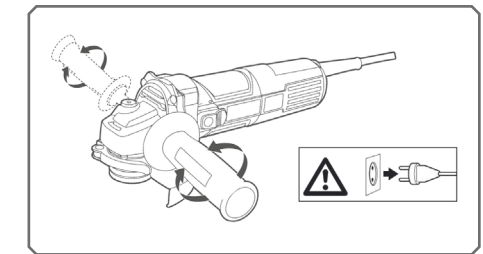
– Carregue no botão de fecho do eixo 2 apenas quando o eixo 1 estiver parado;

– Para a desmontagem de acessórios, proceda ao contrário;

– Os discos de desbaste/corte aquecem muito durante a utilização; não toque nos discos antes que eles arrefeçam;

– Nunca utilize um disco de desbaste/corte sem a etiqueta que lhe está colada (se fornecida).

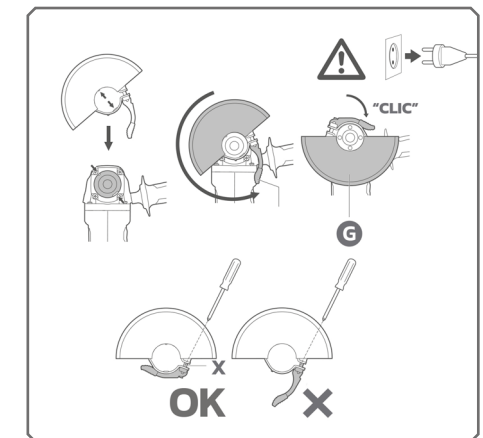
Montagem da pega lateral



– Desligar da fonte de corrente;

– Aparafuse a pega lateral F do lado direito, topo ou do lado esquerdo da ferramenta (dependendo do trabalho que vá efetuar).

Remoção, montagem e regulação guarda de proteção



– Desligar da fonte de corrente;

– Certifique-se de que o lado fechado da proteção fica sempre voltado para o operador;

– Se for necessário, fixe a proteção G apertando o parafuso X que foi predefinido na fábrica (verifique que a proteção está fechada).

Antes de utilizar a ferramenta

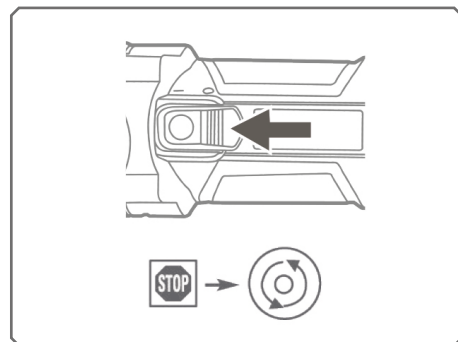
– Assegure-se que o acessório está corretamente montado e apertado com firmeza;

– Verifique que o acessório gira livremente rodando-o com a mão;

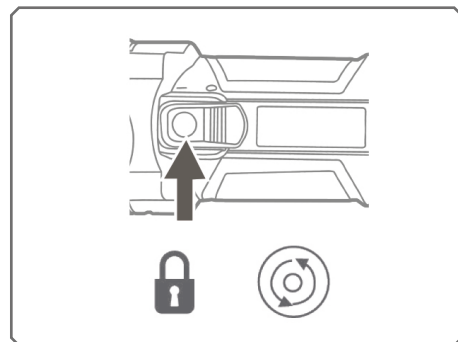
– Ligue a ferramenta em vazio durante pelo menos 60 segundos na rotação máxima e numa posição de segurança;

– Desligue imediatamente a ferramenta em caso de vibração excessiva ou outros defeitos de funcionamento, e verifique a causa.

Interruptor on/off de segurança



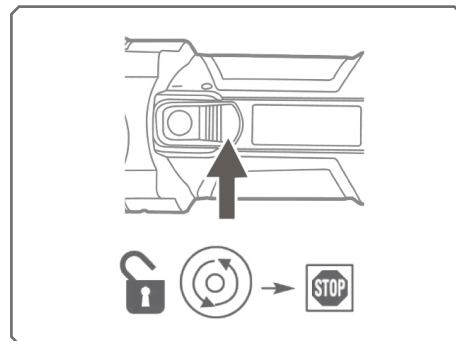
Ligar a ferramenta



– Tenha cuidado com o impacto súbito originado quando a ferramenta é ligada;

– A ferramenta deverá trabalhar na velocidade máxima antes de iniciar o trabalho na peça.

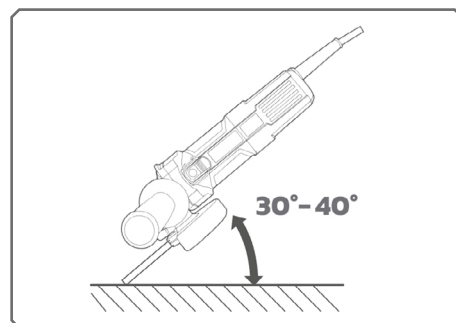
Desligar a ferramenta



– Antes de desligar a ferramenta, levánta-la da peça de trabalho;

– O acessório continua rotando durante um curto período de tempo, mesmo depois de a ferramenta já ter sido desligada.

Desbaste

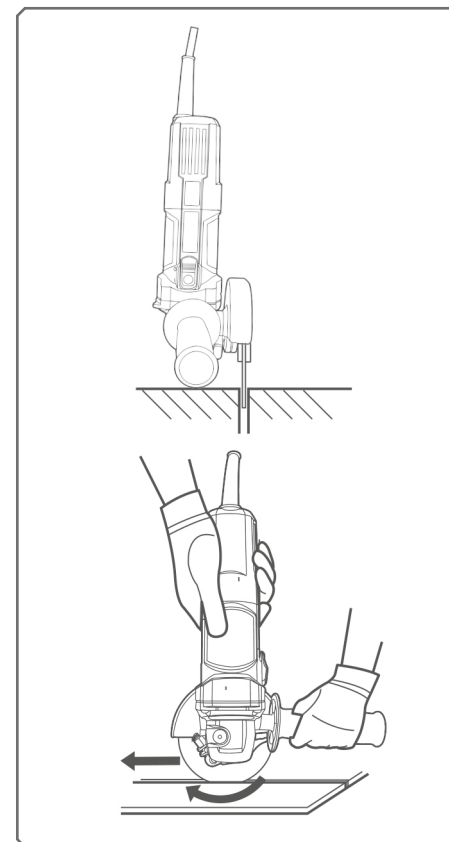


– Desloque a ferramenta para trás e para a frente utilizando uma pressão moderada;

– Nunca utilize um disco de corte em aplicações de desbaste;

– Mantenha um ângulo de 30° a 40° entre a ferramenta e a superfície de trabalho.

Cortar



– Não incline a ferramenta durante o corte;

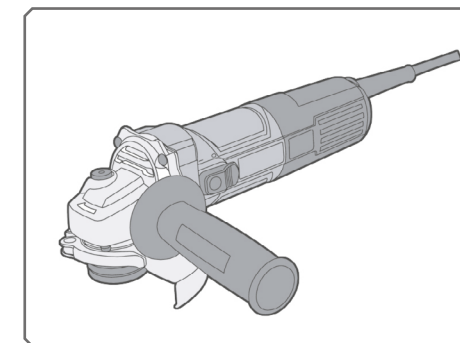
– Desloque sempre a ferramenta na direção da seta que se encontra na cabeça da mesma, para impedir que a ferramenta seja empurrada para fora do ponto de corte de forma descontrolada;

– Não aplique pressão na ferramenta; deixe que a velocidade do disco de corte faça o trabalho;

– A velocidade de trabalho do disco de corte depende do material que está sendo trabalhado;

– Não trave os discos de corte exercendo pressão lateral.

Segurar e guiar a ferramenta



– Segure sempre a ferramenta com firmeza utilizando ambas as mãos, para manter o controle total da ferramenta;

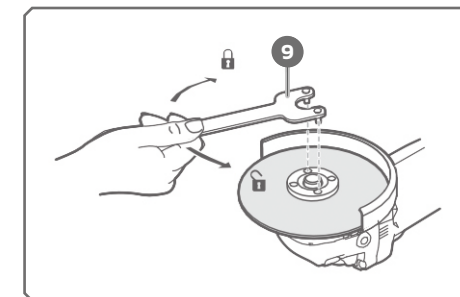
– Durante o trabalho, segure sempre a ferramenta na(s) área(s) apropriadas e sem cobrir a entrada de ar;

– Mantenha uma posição estável;

– Tome atenção à direção da rotação; segure sempre a ferramenta de forma a que as faíscas e a limalha ou o pó saltem na direção contrária à do corpo;

– Mantenha as aberturas de ventilação destapadas.

Montagem/remoção da chave de porcas



MANUTENÇÃO

- Mantenha a ferramenta e o fio sempre limpos (especialmente as entradas de ar);
- Evitar utilizar objetos pontiagudos na limpeza das entradas de ar;
- Desligar a ferramenta da fonte de corrente antes de limpar.

Se a ferramenta falhar apesar de cuidadosos processos de fabricação e de teste, a reparação deverá ser executada por uma Assistência Técnica Autorizada TORKZ.

DESCARTE



Não descarte ferramentas elétricas, acessórios e embalagem no lixo doméstico.

CERTIFICADO DE GARANTIA

Ferramentas Elétricas e à Bateria

TEMPO DE GARANTIA: 1 ANO

⚠ ATENÇÃO

A cobertura de garantia não será aplicada nas seguintes situações:

1. Danos causados por acidentes ou quedas;
2. Danos causados por utilização de acessórios indevidos;
3. Falhas decorrentes de causas naturais como descargas elétricas;
4. Danos causados por exposição à água, exposição a produtos de limpeza inadequados e erros de configuração;
5. Danos causados por corrente ou tensão fora da faixa de indicação do produto ou falha de aterramento (ocasionando sobrecarga), mencionados na embalagem, na placa de inscrição ou na etiqueta afixada no cabo elétrico da ferramenta;
6. Produto que não tenha sido instalado/operado de acordo com o manual de instruções de uso que o acompanha, ou instalações/repares efetuados por Assistências Técnicas não autorizadas TORKZ;
7. Danos causados por desgaste natural de uso ou desgaste de acessórios;
8. Se for incorporada qualquer peça ou parte não original do produto;
9. Danos ocasionados por força excessiva ou uso para trabalhos inadequados ou não indicados para determinada ferramenta;
10. Violação do produto ou lacre;
11. Se o número de série estiver adulterado, ilegível ou rasurado.

Informações importantes

1. Para manter a garantia do produto, qualquer manutenção deve ser realizada por uma Assistência Técnica Autorizada TORKZ;
2. Peças plásticas poderão ter a cor original do produto alterada com a incidência direta da luz solar;
3. Esta garantia é concedida para produtos adquiridos e instalados em território nacional;
4. A TORKZ não se responsabilizará pelos custos originados por problemas de instalação e manutenção inadequada, e pelo uso de peças de reposição não originais;
5. Para elogios, reclamações, suporte, ou acionamento da garantia entre em contato com o nosso canal de atendimento ao consumidor através do e-mail: contato@torkzferramentas.com.br. Ficaremos felizes em te ouvir!

PARA CONSULTAR O CERTIFICADO DE GARANTIA COMPLETO, ACESSE O NOSSO SITE ATRAVÉS DO QR CODE AO LADO:





Força para realizar.

Importado por:
Global Distribuição de Bens de Consumo Ltda
CPNJ: 89.237.911/0016-27 | Origem: R.P.C
Composição: Plástico, alumínio, borracha



// torkzferramentas.com.br
contato@torkzferramentas.com.br