

TORKZ



MANUAL DE INSTRUÇÕES

Furadeira de Impacto
TRE0009

Leia antes
de usar.



IDENTIFICAÇÃO



1. Interruptor para ligar/desligar e regulação da velocidade
2. Botão de trava do interruptor
3. Roda para controle da velocidade máxima
4. Comutador para inverter o sentido da rotação
5. Aberturas de ventilação
6. Comutador para selecionar a função de perfuração
7. Regulação de profundidade
8. Punho auxiliar

ESPECIFICAÇÕES

MODELO TRE0009	
Potência	550W
Alimentação	220-240V~ 50/60Hz
Rotação	2.600 rpm
Taxa de impacto	47.600 bpm
Mandril	13mm - 1/2"
Capacidade de perfuração no ferro	13mm
Capacidade de perfuração no concreto	13mm
Capacidade de perfuração na madeira	25mm
Peso	1,76Kg

LEIA E GUARDE ESTE MANUAL DE INSTRUÇÕES

SÍMBOLOS

A seguir são apresentados os símbolos utilizados para o equipamento. Certifique-se de compreender o seu significado antes de utilizar.



Leia o manual de instruções antes de utilizar o equipamento.



Isolamento duplo (nenhum fio de terra necessário).



Não descarte a ferramenta no lixo doméstico.

USO PRETENDIDO

A ferramenta é determinada para furar com impacto em tijolos, betão e pedras assim como para furar em madeira, metal, cerâmica e plástico.

– Esta ferramenta não se destina a utilização profissional

DESCARTE

– Não largue ferramentas elétricas, acessórios e embalagem no lixo doméstico.

– As ferramentas elétricas usadas devem ser recolhidas em separado e encaminhadas a uma instalação de reciclagem de materiais ecológicos.

SEGURANÇA

⚠ AVISO

Leia todos os avisos de segurança, instruções, ilustrações e especificações fornecidas com esta ferramenta elétrica. O descumprimento de todas as instruções enumeradas abaixo poderão resultar em choque elétrico, incêndio e/ou lesão grave.

GUARDE BEM TODAS AS ADVERTÊNCIAS E INSTRUÇÕES PARA FUTURA REFERÊNCIA.

Avisos Gerais de Segurança da Ferramenta Elétrica

O termo “ferramenta elétrica” utilizado a seguir nas indicações de advertência, refere-se a ferramentas elétricas operadas com corrente de rede (com cabo de rede) e a ferramentas elétricas operadas com acumulador (sem cabo de rede).

Segurança elétrica

- Os plugues das ferramentas elétricas devem caber na tomada. O plugue não deve ser modificada de modo algum. Não utilize quaisquer plugue de adaptação junto com ferramentas elétricas ligadas à terra. Plugues sem modificações e tomadas adequadas reduzem o risco de choques elétricos.
- Evite que o corpo entre em contato com superfícies ligadas à terra, como por exemplo tubos, radiadores, fogões e geladeiras. Há um risco elevado de choques elétricos, caso o corpo for ligado à terra.
- A ferramenta elétrica não deve ser exposta à chuva nem umidade. A penetração de água na ferramenta elétrica aumenta o risco de choques elétricos.
- O cabo do aparelho não deve ser utilizado para o transporte, para pendurar o aparelho, nem para puxar o plugue da tomada. Mantenha o cabo afastado de calor, óleo, cantos afiados ou partes em movimento do aparelho. Cabos danificados ou torcidos aumentam o risco de choques elétricos.
- Ao trabalhar com a ferramenta elétrica ao ar livre, use um cabo de extensão apropriado para áreas externas. O uso de um cabo apropriado para áreas externas reduz o risco de choques elétricos.
- Se não for possível evitar o funcionamento da ferramenta elétrica em áreas úmidas, deverá ser utilizado um disjuntor de corrente de avaria. A utilização de um disjuntor de corrente de avaria reduz o risco de um choque elétrico.

Segurança da área de trabalho

- Mantenha a sua área de trabalho limpa e arrumada. Desordem ou áreas de trabalho com fraca iluminação podem causar acidentes.
- Não trabalhar com a ferramenta elétrica em áreas com risco de explosão, nas quais se encontrem líquidos, gases ou pós inflamáveis. Ferramentas elétricas produzem faíscas que podem provocar a ignição de pó e vapores.
- Mantenha crianças e outras pessoas afastadas da ferramenta elétrica durante o trabalho com a ferramenta. Distrações podem causar a falta de controle sobre o aparelho.

Segurança pessoal

- Esteja alerta, observe o que está a fazer, e tenha prudência ao trabalhar com a ferramenta elétrica. Não use a ferramenta elétrica se estiver fatigado ou sob a influência de drogas, álcool ou medicamentos. Um momento de falta de atenção durante a operação da ferramenta elétrica pode causar graves lesões.
- Utilizar equipamento de proteção pessoal e sempre óculos de proteção. A utilização de equipamento de proteção pessoal, como máscara de proteção contra pó, sapatos de segurança antiderrapantes, capacete de segurança ou proteção auricular, de acordo com o tipo e aplicação da ferramenta elétrica, reduz o risco de lesões.
- Evitar uma colocação em funcionamento involuntária. Assegure-se de que a ferramenta elétrica esteja desligada, antes de conectá-la à alimentação de rede e/ou ao acumulador, antes de levantá-la ou de transportá-la. Se tiver o dedo no interruptor ao transportar a ferramenta elétrica ou se o aparelho for conectado à alimentação de rede enquanto estiver ligado, poderão ocorrer acidentes.
- Remover chaves de ajustes ou chaves de fenda, antes de ligar a ferramenta elétrica. Uma chave de fenda ou chave de ajuste que se encontre numa parte móvel do aparelho, pode levar a lesões.
- Não se sobrestime. Mantenha uma posição firme e mantenha sempre o equilíbrio. Desta forma poderá ser mais fácil controlar o aparelho em situações inesperadas.

- Use roupa apropriada. Não use roupa larga ou jóias. Mantenha os cabelos e roupas afastados de partes em movimento. Roupas largas, jóias ou cabelos longos podem ser agarradas por partes em movimento.
- Se for prevista a montagem de dispositivos de aspiração de pó e de dispositivos de recolha, assegure-se de que estão conectados e que sejam utilizados de forma correta. A utilização de uma aspiração de pó pode reduzir o perigo devido ao pó.
- Não deixe que a familiaridade resultante de uma utilização frequente de ferramentas permita que você se torne complacente e ignore os princípios de segurança da ferramenta. Uma ação descuidada pode causar ferimentos graves numa fração de segundo.

Uso e cuidado de ferramentas elétricas

- Não sobrecarregue a ferramenta elétrica. Use para o seu trabalho a ferramenta elétrica correta. A ferramenta correta realizará o trabalho de forma melhor e mais segura dentro da faixa de potência indicada.
- Não utilize a ferramenta elétrica se o interruptor não puder ser ligado nem desligado. Qualquer ferramenta elétrica que não possa ser controlada através do interruptor de ligar-desligar, é perigosa e deve ser reparada.
- Puxar o plugue da tomada e/ou remover o acumulador, se removível, antes de executar ajustes na ferramenta, de substituir acessórios ou de guardar a ferramenta. Esta medida de segurança evita que a ferramenta elétrica seja ligada acidentalmente.
- Guarde ferramentas elétricas que não estiverem sendo utilizadas, fora do alcance de crianças. Não permita que o aparelho seja utilizado por pessoas não familiarizadas com o mesmo ou que não tenham lido estas instruções. Ferramentas elétricas são perigosas nas mãos de pessoas sem treinamento.
- Trate a ferramenta elétrica e os acessórios com cuidado. Verifique se as partes móveis do aparelho funcionam perfeitamente e não emperram, se há peças quebradas ou danificadas, que possam influenciar o funcionamento do aparelho. Peças danificadas devem ser reparadas antes da utilização

do aparelho. Muitos acidentes têm como causa uma manutenção insuficiente das ferramentas elétricas.

- Mantenha as ferramentas de corte sempre afiadas e limpas. Ferramentas de cortes devidamente tratadas, com cantos afiados travam com menos frequência e podem ser controladas com maior facilidade.
- Use a ferramenta elétrica, os acessórios os bits da ferramenta etc., de acordo com estas instruções. Considere também as condições de trabalho e o trabalho a ser efetuado. A utilização da ferramenta elétrica para outros fins que os previstos, pode resultar em situações perigosas.
- Mantenha os punhos e as superfícies de agarrar secas, limpas e livres de óleo e massa consistente. Punhos e superfícies de agarrar escorregadias não permitem o manuseio e controle seguros da ferramenta em situações inesperadas.

Serviços de Reparo

- A sua ferramenta elétrica só deve ser reparada por pessoal qualificado e só devem ser colocadas peças sobressalentes originais. Desta forma é assegurada a segurança da ferramenta elétrica.

Instruções de segurança da Furadeira de Impacto

Instruções de segurança para todas as operações

- Use protetores auditivos com Furadeiras de Impacto. A exposição ao ruído pode causar danos auditivos.
- Utilize as pega(s) laterais. Perda de controle pode causar ferimentos pessoais.
- Segure a ferramenta elétrica apenas pelas partes emborrachadas em situações que a broca possa furar o próprio fio. Nestes casos, um fio energizado pode tocar partes metálicas expostas da ferramenta e causar um choque elétrico.

Instruções de segurança para brocas longas

1. Nunca utilize as brocas a uma velocidade superior à classificação máxima de velocidade da broca. Em velocidades superiores, a broca irá provavelmente dobrar se a deixar rodar livremente sem contato com a peça, resultando em ferimentos pessoais.
2. Comece sempre a perfurar numa velocidade reduzida e com a broca em contato com a peça. Em velocidades superiores, a broca irá provavelmente dobrar se a deixar rodar livremente sem contato com a peça, resultando em ferimentos pessoais.
3. Aplique pressão apenas em linha direta com a broca e não aplique pressão excessiva. As brocas podem causar rupturas ou perda de controle, resultando em ferimentos pessoais.

Instruções de segurança adicionais

Geral

- Esta ferramenta não deve ser utilizada por pessoas menores de 16 anos;
- Desligue sempre o plugue da tomada antes de proceder a qualquer ajustamento ou troca de acessório;
- Utilize extensões completamente desenroladas e seguras, com uma capacidade de 16 Amp;
- Não processar material que contenha asbesto (asbesto é considerado como sendo cancerígeno);
- O pó do material, como tinta com chumbo, algumas espécies de madeira, minerais e metais, podem ser prejudiciais (contato ou inalação do pó podem provocar reações alérgicas e/ou doenças respiratórias ao operador ou às pessoas presentes); use máscara respiratória e trabalhe com um dispositivo de extração de pó quando ligado;
- Determinados tipos de pó são classificados como substâncias cancerígenas (como pó de carvalho e faia), em especial, juntamente com aditivos para acondicionamento da madeira; use máscara respiratória e trabalhe com um dispositivo de extração de pó quando ligado;

- Siga o regulamento nacional quanto a extração de pó, em função dos materiais que vão ser utilizados.

Antes da utilização

- Certifique-se sempre de que a tensão de alimentação está de acordo com a tensão indicada na placa de identificação da ferramenta;
- Evite danificar a ferramenta em superfícies com pregos ou parafusos; remova-os antes de começar a trabalhar;
- Utilizar detectores apropriados para detectar tubos e cabos de alimentação escondidos, ou consulte a firma de alimentação local (o contato com um cabo elétrico pode levar a incêndio e choque elétrico; a danificação de um cano de gás pode levar à explosão; a penetração de uma tubulação de água provoca danos materiais ou pode provocar um choque elétrico);
- Fixe a peça de trabalho (uma peça de trabalho fixa com dispositivos de fixação ou num torno fica melhor fixa do que manualmente);
- Nunca use a ferramenta se o cabo estiver danificado; este tem de ser substituído por um cabo especialmente preparado disponível através da organização de assistência.

Acessórios

- A TORKZ só pode garantir um funcionamento perfeito da ferramenta, quando utilizada com os acessórios originais;
- Utilize apenas acessórios com um número de rotação admissível no mínimo tão alto como o mais alto número de rotação em vazio da ferramenta.

Durante a utilização

- Mantenha sempre o fio afastado das peças rotativas da ferramenta;
- Se a broca bloquear repentinamente (provocando uma reação brusca e perigosa), desligue imediatamente a ferramenta;
- Em caso de anomalias elétricas ou mecânicas, desligue imediatamente a ferramenta e tire o plugue da tomada;

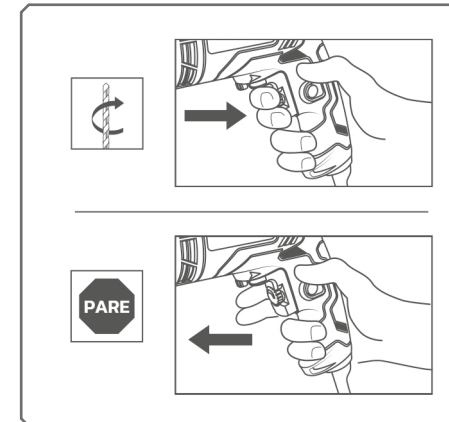
- Caso o fio for danificado ou cortado durante o trabalho, não toque no fio, mas tire imediatamente o plugue da tomada.

Após a utilização

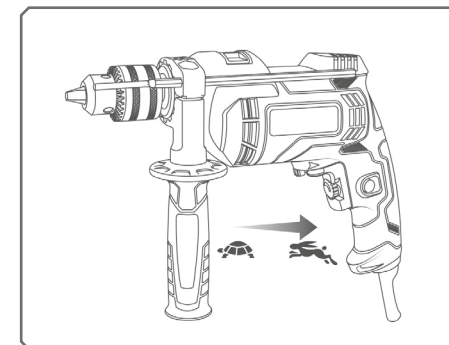
- Quando guardar a ferramenta, deverá certificar-se que o motor está devidamente parado assim como todas as peças rotativas.

MANUSEIO

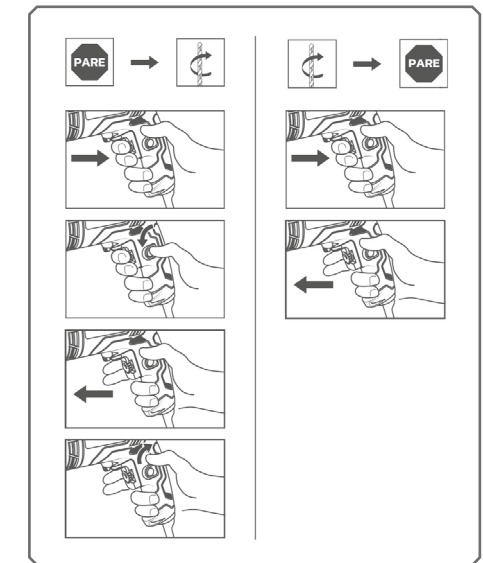
Ligar/desligar



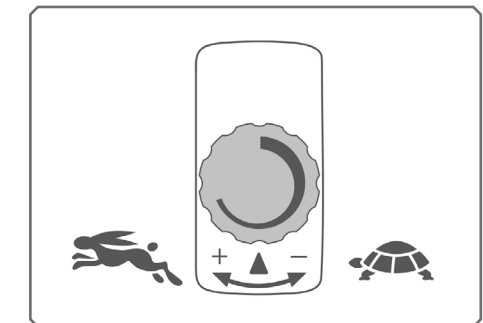
Regulagem da velocidade



Fixação do interruptor para utilização contínua



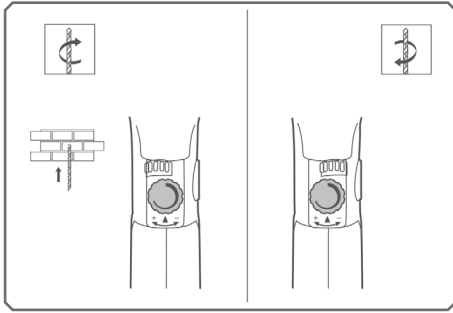
Controle da velocidade máxima



Com a roda (3) pode regular-se gradualmente a velocidade máxima da baixa até alta.

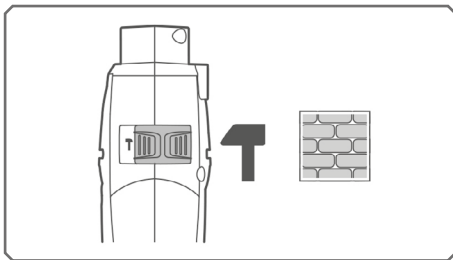
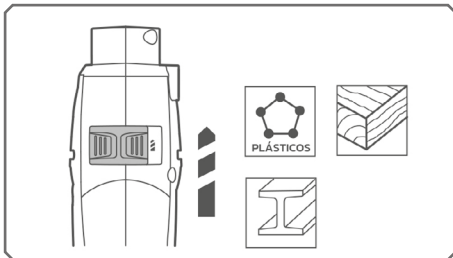
- Ligue a ferramenta;
- Tranque o interruptor;
- Gire a roda (3) para selecionar a velocidade máxima.

Inversão do sentido da rotação



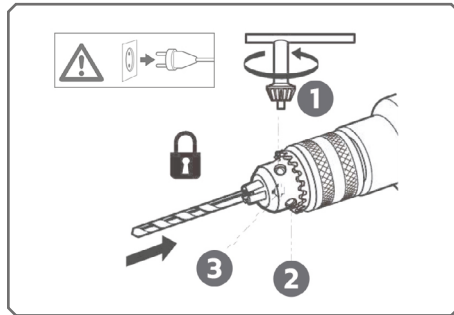
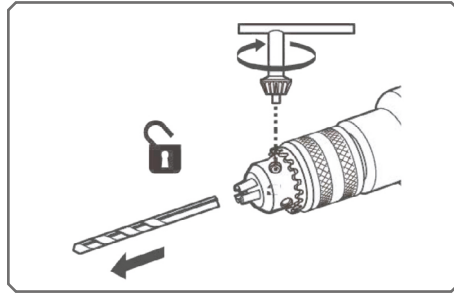
- Quando não forem corretamente reguladas as posições esquerda/direita, o interruptor (1) não será acionado;
- Inverta o comutador do sentido de rotação apenas quando a ferramenta desligada.

Perfuração normal vs perfuração com impacto



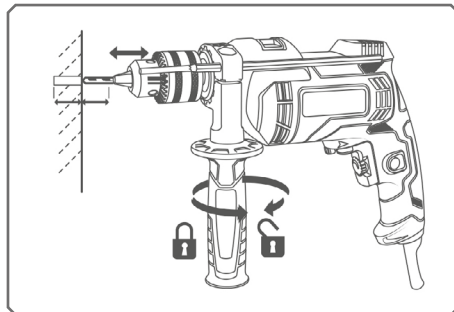
- Selecione a função de perfuração apenas com a ferramenta desligada e o plugue fora da tomada.

Substituição de brocas

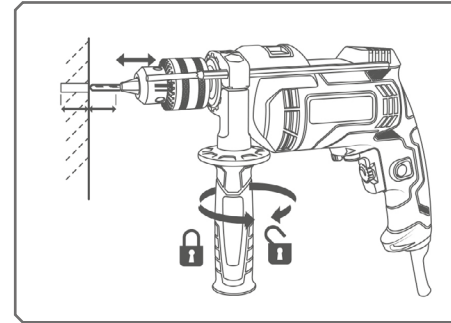


- Pressione o botão de bloqueio do eixo somente quando a ferramenta estiver parada;
- Empurre a broca o mais profundamente possível na bucha;
- Não utilize brocas com hastes danificadas.

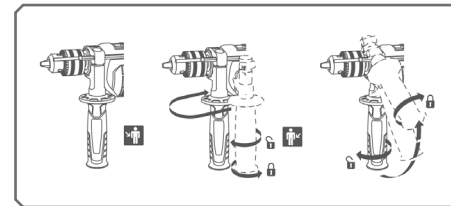
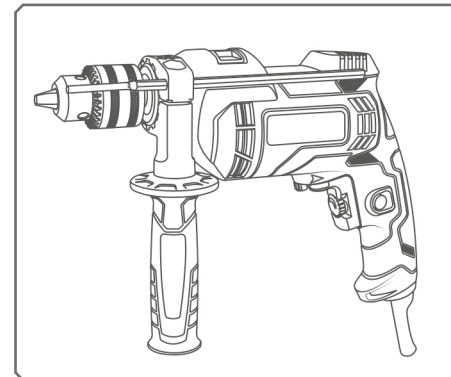
Regulação da profundidade de perfuração



Segurar e guiar a ferramenta



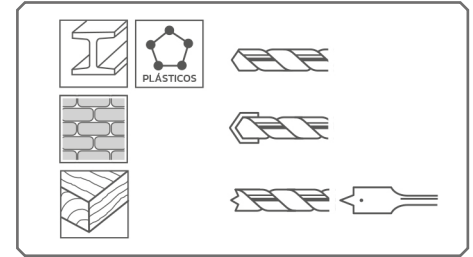
- Durante o trabalho, segure sempre a ferramenta na(s) área(s) de fixação cinzenta(s);
- Utilize sempre o punho lateral (8) (pode ser ajustado conforme ilustrado):



- Mantenha as aberturas de ventilação (5) destapadas;
- Não exerça demasiada pressão na ferramenta; deixe a ferramenta trabalhar espontaneamente.

Conselhos de aplicação

Utilize brocas apropriadas

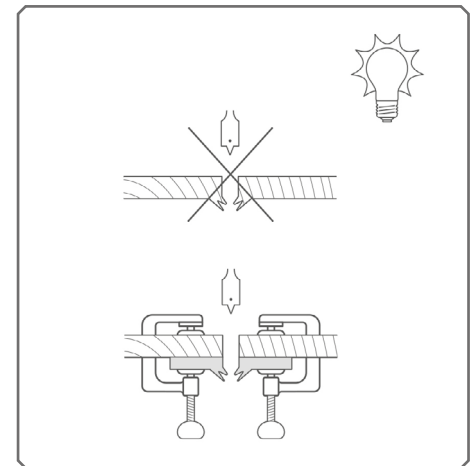


- Utilize apenas brocas com pontas afiadas;
- Para perfurações em concreto ou pedra, é sempre necessária uma força estável na ferramenta.

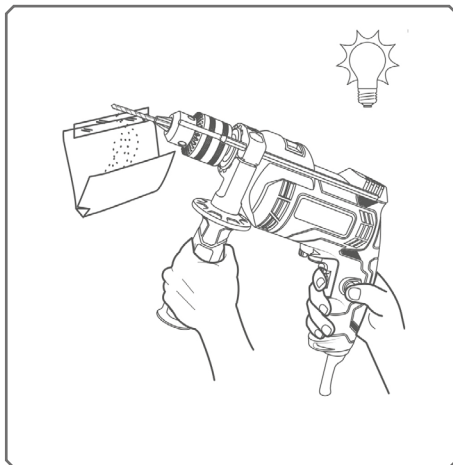
Quando perfurar metais ferrosos

- Faça primeiro um pequeno furo se necessitar abrir um furo maior;
- Lubrifique frequentemente a broca com óleo adequado.

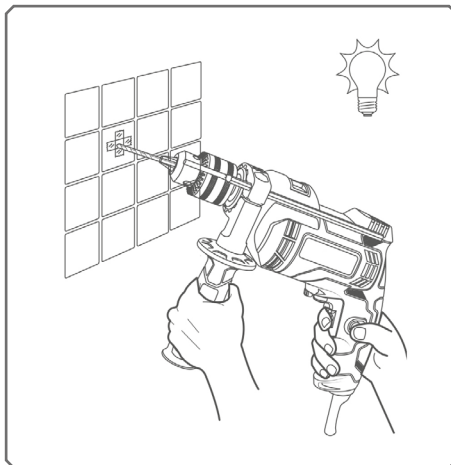
Perfuração anti estilhaço em madeira



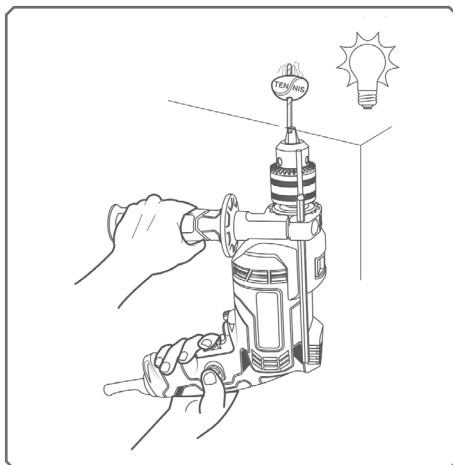
Perfuração sem pó em paredes



Perfuração em cerâmica sem derrapagens



Perfuração sem pó em tetos



MANUTENÇÃO

⚠ ATENÇÃO

Desligar a ferramenta da fonte de corrente antes de limpar.

– Mantenha a ferramenta e o fio sempre limpos, especialmente as aberturas de ventilação (5);

– Se a ferramenta falhar apesar de cuidados os processos de fabricação e de teste, a reparação deverá ser executada por uma oficina de serviço autorizada para ferramentas elétricas TORKZ. Envie a ferramenta sem desmontar, juntamente com a prova de compra, para o seu revendedor ou para o centro de assistência TORKZ mais próximo (os endereços assim como a mapa de peças da ferramenta estão mencionados no www.torkzferramentas.com.br);

– Não se esqueça de que os danos provocados por sobrecarga ou manuseamento incorreto da ferramenta estão excluídos da garantia (para mais informações sobre as condições da garantia da TORKZ, consulte www.torkzferramentas.com.br ou pergunte ao seu revendedor.

CERTIFICADO DE GARANTIA

Ferramentas Elétricas e à Bateria

TEMPO DE GARANTIA: 1 ANO

⚠ ATENÇÃO

A cobertura de garantia não será aplicada nas seguintes situações:

1. Danos causados por acidentes ou quedas;
2. Danos causados por utilização de acessórios indevidos;
3. Falhas decorrentes de causas naturais como descargas elétricas;
4. Danos causados por exposição à água, exposição a produtos de limpeza inadequados e erros de configuração;
5. Danos causados por corrente ou tensão fora da faixa de indicação do produto ou falha de aterramento (ocasionando sobrecarga), mencionados na embalagem, na placa de inscrição ou na etiqueta afixada no cabo elétrico da ferramenta;
6. Produto que não tenha sido instalado/operado de acordo com o manual de instruções de uso que o acompanha, ou instalações/repares efetuados por Assistências Técnicas não autorizadas TORKZ;
7. Danos causados por desgaste natural de uso ou desgaste de acessórios;
8. Se for incorporada qualquer peça ou parte não original do produto;
9. Danos ocasionados por força excessiva ou uso para trabalhos inadequados ou não indicados para determinada ferramenta;
10. Violação do produto ou lacre;
11. Se o número de série estiver adulterado, ilegível ou rasurado.

Informações importantes

1. Para manter a garantia do produto, qualquer manutenção deve ser realizada por uma Assistência Técnica Autorizada TORKZ;
2. Peças plásticas poderão ter a cor original do produto alterada com a incidência direta da luz solar;
3. Esta garantia é concedida para produtos adquiridos e instalados em território nacional;
4. A TORKZ não se responsabilizará pelos custos originados por problemas de instalação e manutenção inadequada, e pelo uso de peças de reposição não originais;
5. Para elogios, reclamações, suporte, ou acionamento da garantia entre em contato com o nosso canal de atendimento ao consumidor através do e-mail: contato@torkzferramentas.com.br. Ficaremos felizes em te ouvir!

PARA CONSULTAR O CERTIFICADO DE GARANTIA COMPLETO, ACESSO O NOSSO SITE ATRAVÉS DO QR CODE AO LADO:





Força para realizar.

Importado por:
Global Distribuição de Bens de Consumo Ltda
CPNJ: 89.237.911/0016-27 | Origem: R.P.C
Composição: Aço, borracha, plástico ABS



// torkzferramentas.com.br
contato@torkzferramentas.com.br