

# TORKZ



## MANUAL DE INSTRUÇÕES

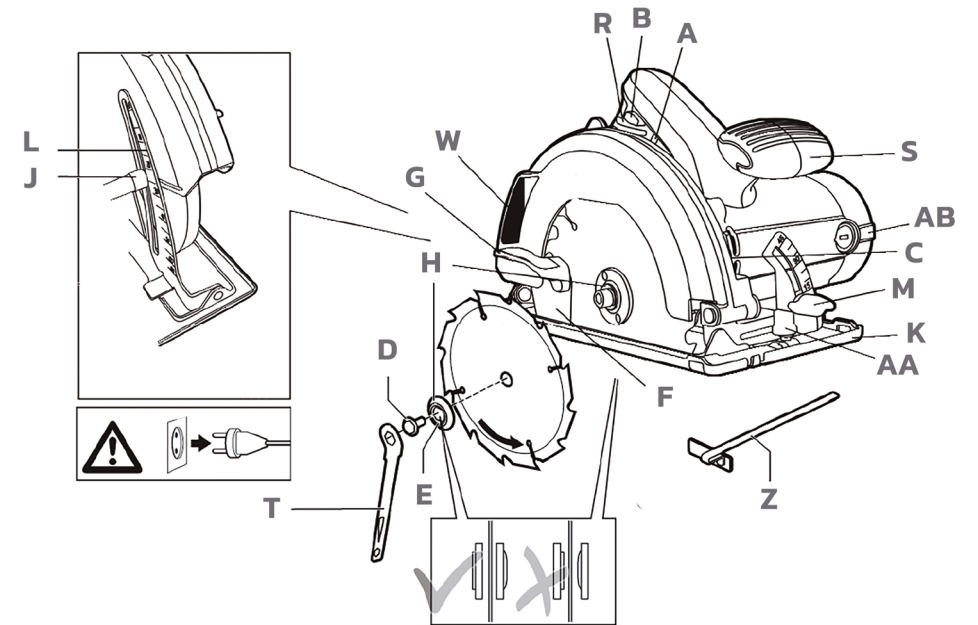
---

**Serra Circular TRE0006**  
// Industrial

Leia antes  
de usar.



# IDENTIFICAÇÃO



- |  |  |   |
|--|--|---|
| <b>A</b> Gatilho                                   | <b>H</b> Superfície de fixação                         | <b>R</b> Punho posterior                      |
| <b>B</b> Interruptor de segurança                  | <b>J</b> Parafuso para ajustar a profundidade de corte | <b>S</b> Punho frontal                        |
| <b>C</b> Botão de trava do eixo                    | <b>K</b> Plataforma                                    | <b>T</b> Chave da lâmina                      |
| <b>D</b> Parafuso da lâmina                        | <b>L</b> Indicador de profundidade de corte            | <b>W</b> Saída de poeira                      |
| <b>E</b> Flange                                    | <b>M</b> Parafuso de ajuste do ângulo de corte         | <b>Y</b> Adaptador p/ coletor de pó           |
| <b>F</b> Guarda de proteção inferior               | <b>N</b> Indicador do ângulo de corte                  | <b>Z</b> Guia paralela                        |
| <b>G</b> Alavanca para abertura da guarda inferior | <b>P</b> Parafuso para ajuste de corte em 90°          | <b>AA</b> Parafuso de ajuste da guia paralela |
|  |  | <b>AB</b> Aberturas de ventilação             |

# ESPECIFICAÇÕES




MODELO TRE0006	
Rotação	0 - 4.500 rpm
Diâmetro do disco	Ø 185 mm
Capacidade de corte 90°	65 mm
Capacidade de corte 45°	43 mm
Alimentação	220V / 60Hz
Potência	1400 watts
Peso	3,2kg

## USO PRETENDIDO RUÍDO

Esta ferramenta é apropriada para realizar cortes longitudinais e transversais em madeira com cortes retos e ângulo de até 50°; com as respectivas lâminas de serra, também é possível serrar metais não ferrosos, materiais leves e plásticos

## SÍMBOLOS

A seguir são apresentados os símbolos utilizados para o equipamento. Certifique-se de compreender o seu significado antes de utilizar.


	Para reduzir o risco de ferimentos, o usuário deve ler o manual de instruções.
	Isolamento duplo (nenhum fio terra necessário)
	Não descarte a ferramenta no lixo doméstico

## RUÍDO

O nível de ruído ponderado A típico determinado de acordo com EN60745-2-6:

- **Nível de pressão sonora: 97.0 dB(A)**
- **Nível de potência acústica: 108.0 dB(A)**
- **Incerteza (K): 3 dB(A)**

O número de vezes quando a ferramenta é desligada ou quando estiver ligada mas sem uso, pode reduzir significativamente o nível de exposição ao ruído.

 **ADVERTÊNCIA:** Use proteção auricular.

## VIBRAÇÕES

O nível de emissão de vibrações foi medido de acordo com um teste normalizado fornecido na EN 62841; pode ser utilizado para comparar uma ferramenta com outra e como uma avaliação preliminar de exposição à vibração quando utilizar a ferramenta para as aplicações mencionadas

- **Retificação da superfície:**  
**4,0m/s<sup>2</sup> (madeira) e 2,8m/s<sup>2</sup> (metal)**  
**(somando vetor triaxial; incerteza K = 1,5 m/s<sup>2</sup>).**

Utilizar a ferramenta para diferentes aplicações ou com acessórios diferentes ou mantidos deficientemente, pode aumentar significativamente o nível de exposição

# SEGURANÇA

## ADVERTÊNCIA

**Leia todos os avisos de segurança, instruções, ilustrações e especificações fornecidas com esta ferramenta elétrica.** O incumprimento de todas as instruções enumeradas abaixo poderá resultar em choque elétrico, incêndio e/ou lesão grave.

## GUARDE TODOS OS AVISOS E INSTRUÇÕES PARA REFERÊNCIA FUTURA

## Avisos Gerais de Segurança da Ferramenta Elétrica

O termo "ferramenta elétrica" utilizado a seguir nas indicações de advertência, refere-se a ferramentas elétricas operadas com rede elétrica (com fio) e a ferramentas operadas com bateria (sem fio).

### Segurança da área de trabalho

1. Mantenha a sua área de trabalho limpa e arrumada. Desordem ou áreas de trabalho com fraca iluminação podem causar acidentes.
2. Não trabalhar com a ferramenta elétrica em áreas com risco de explosão, nas quais se encontrem líquidos, gases ou pós inflamáveis. Ferramentas elétricas produzem faíscas que podem provocar a ignição de pó e vapores.
3. Mantenha crianças e outras pessoas afastadas da ferramenta elétrica durante o trabalho com a ferramenta. Distrações podem

### Segurança elétrica

1. Os plugues das ferramentas elétricas devem caber na tomada. O plugue não deve ser modificado de modo algum. Não utilize quaisquer adaptadores junto com ferramentas elétricas aterradas. Plugues sem modificações e tomadas adequadas reduzem o risco de choques elétricos.
2. Evite o contato do corpo com superfícies aterradas, como por exemplo tubos, radiadores, fogões e geladeiras. Há um risco elevado de choques elétricos, caso o corpo for ligado à terra.

3. A ferramenta elétrica não deve ser exposta à chuva nem humidade. A infiltração de água na ferramenta elétrica aumenta o risco de choques elétricos.
4. O cabo do aparelho não deve ser utilizado para o transporte, para pendurar o aparelho, nem para puxar o plugue da tomada. Mantenha o cabo afastado de calor, óleo, cantos afiados ou partes em movimento do aparelho. Cabos danificados ou torcidos aumentam o risco de choques elétricos.
5. Ao trabalhar com a ferramenta elétrica ao ar livre, use um cabo de extensão apropriado para áreas externas para reduzir o risco de choques elétricos.
6. Se não for possível evitar o funcionamento da ferramenta elétrica em áreas húmidas, deverá ser utilizado um interruptor diferencial para reduzir o risco de um choque elétrico.

### Segurança pessoal

1. Esteja alerta, observe o que está fazendo e tenha prudência ao trabalhar com a ferramenta elétrica. Não use a ferramenta elétrica se estiver fadigado ou sob influência de drogas, álcool ou medicamentos. Um momento de falta de atenção durante a operação da ferramenta elétrica pode causar graves lesões.
2. Utilizar equipamento de proteção pessoal e sempre óculos de proteção. A utilização de equipamento de proteção pessoal, como máscara de proteção contra pó, sapatos de segurança antiderrapantes, capacete de segurança ou proteção auricular, de acordo com o tipo e aplicação da ferramenta elétrica, reduz o risco de lesões.
3. Evite uma partida involuntária. Assegure-se de que a ferramenta elétrica esteja desligada, antes

de conectá-la à alimentação de rede e/ou ao acumulador, antes de levantá-la ou de transportá-la. Se tiver o dedo no interruptor ao transportar a ferramenta elétrica ou se o aparelho for conectado à alimentação de rede enquanto estiver ligado, poderão ocorrer acidentes.

4. Remova chaves ajustáveis ou chaves de fenda antes de ligar a ferramenta elétrica. Uma chave de fenda ou chave de ajuste que se encontre numa parte móvel do aparelho, pode levar a lesões.
5. Não exagere. Mantenha uma posição firme e mantenha sempre o equilíbrio. Desta forma poderá ser mais fácil controlar o aparelho em situações inesperadas.
6. Use roupa apropriada. Não use roupa larga ou jóias. Mantenha os cabelos e roupas afastados de partes em movimento. Roupas largas, jóias ou cabelos longos podem ser agarradas por partes em movimento.
7. Se forem fornecidos dispositivos para extração e coleta de poeira, certifique-se de que estejam conectados e sejam usados corretamente. O uso de aspiradores de poeira pode reduzir os perigos relacionados à poeira.
8. Não deixe que a familiaridade resultante de uma utilização frequente de ferramentas permita que você se torne complacente e ignore os princípios de segurança da ferramenta. Uma ação descuidada pode causar ferimentos graves numa fração de segundo.

## Uso e tratamento de ferramentas elétricas

1. Não sobrecarregue a ferramenta elétrica. Use a ferramenta correta para o seu trabalho. A ferramenta correta realizará o trabalho de forma melhor e mais segura dentro da faixa de potência indicada.
2. Não utilize a ferramenta elétrica se o interruptor não puder ser ligado nem desligado. Qualquer ferramenta elétrica que não possa ser controlada através do interruptor de ligar-desligar, é perigosa e deve ser reparada.
3. Desconecte o plugue da fonte de alimentação e/ou remova a bateria (se destacável) da ferramenta antes de fazer qualquer ajuste, trocar acessórios ou armazenar a ferramenta. Tais medidas

preventivas de segurança reduzem o risco de ligar a ferramenta acidentalmente.

4. Guarda ferramentas elétricas que não estiverem sendo utilizadas, fora do alcance de crianças. Não permita que o aparelho seja utilizado por pessoal não familiarizadas ou que não tenha lido estas instruções. Ferramentas elétricas são perigosas na mão de pessoas sem treinamento.
5. Trate a ferramenta elétrica e os acessórios com cuidado. Verifique se as partes móveis do aparelho funcionam perfeitamente e não emperram, se há peças quebradas ou danificadas, que possam influenciar o funcionamento do aparelho. Peças danificadas devem ser reparadas antes da utilização do aparelho. Muitos acidentes tem como causa uma manutenção insuficiente das ferramentas elétricas.
6. Mantenha as ferramentas de corte sempre afiadas e limpas. Ferramentas de cortes devidamente tratadas, com cantos afiados travam com menos frequência e podem ser controladas com maior facilidade.
7. Use a ferramenta elétrica, acessórios, bits da ferramenta etc., de acordo com estas instruções. Considere também as condições de trabalho e o trabalho a ser efetuado. A utilização da ferramenta elétrica para outros fins que os previstos, pode resultar em situações perigosas.
8. Mantenha as alças e as superfícies de agarrar secas, limpas e livres de óleo e massa consistente. Alças e superfícies de agarrar escorregadias não permitem o manuseio e controle seguros da ferramenta em situações inesperadas.

## Serviço

1. A sua ferramenta elétrica só deve ser reparada por pessoal qualificado e só devem ser colocadas peças sobressalentes originais. Desta forma é assegurada a segurança da ferramenta elétrica.

## Advertências de segurança para serras circulares

### Procedimentos de corte

#### ⚠️ ADVERTÊNCIA

**PERIGO:** As suas mãos não devem entrar na área de corte e nem em contato com a lâmina da serra. O usuário deve segurar o punho auxiliar ou a carcaça do motor com a outra mão.

#### ⚠️ ADVERTÊNCIA

**Não coloque a mão por baixo da peça de trabalho.** O sistema de proteção não o protege da lâmina por baixo da peça de trabalho.

1. Ajuste a profundidade de corte à espessura do material. Menos que um dente completo da lâmina deve estar visível abaixo do material.
2. Jamais segurar a peça a ser serrada com a mão ou com a perna. Fixar a peça a ser trabalhada em uma plataforma firme. É importante fixar bem a peça a ser trabalhada, para minimizar o perigo de contato com o corpo, de emperramento da lâmina de serra ou perda de controle.
3. Segure a ferramenta elétrica pelas superfícies emborrachadas, porque as lâminas de corte podem entrar em contato com o cabo ou com a instalação elétrica (as lâminas de corte em contato com um fio elétrico pode expor às peças metálicas da ferramenta elétrica e pode originar um choque elétrico no operador)
4. Quando estiver serrando ao comprido, use sempre uma guia paralela. A guia aumenta a exatidão do corte e reduz a possibilidade da lâmina travar.
5. Sempre utilizar lâminas da serra do tamanho correto e com orifício de tamanho apropriado. Lâminas da serra não apropriada para as peças de corte, funcionam de forma desequilibrada e levam à perda de controle.
6. Nunca use anilhas ou parafusos da lâmina que estejam danificados ou que não sejam os adequados. As anilhas e os parafusos da lâmina são especificamente feitos para esta serra, tendo em vista máximo desempenho e segurança.

## Avisos sobre contragolpes da ferramenta

O Contragolpe é uma reação súbita a uma lâmina presa ou desalinhada que faz com que a serra descontrolada saia da peça de trabalho e recue na direção do operador

Quando o corte estreita a ponto de prender completamente a lâmina, esta para e a reação do motor faz recuar rapidamente a unidade na direção do operador

Se a lâmina torcer ou perder o alinhamento no corte, os dentes de trás da lâmina podem penetrar na superfície superior da madeira fazendo com que a lâmina saia do corte e salte na direção do operador.

Um contragolpe é a consequência de uma utilização incorreta ou indevida da ferramenta elétrica. Ele pode ser evitado por apropriadas medidas de cuidado, como descritas a seguir.

1. Mantenha a serra firmemente segura com ambas as mãos e posicione os braços para resistir à força do contragolpe. Posicione o corpo de um dos lados da lâmina, e não na linha de corte da mesma. Um ressalto poderá fazer com que a serra recue, no entanto, a força do ressalto pode ser controlada pelo operador, se forem tomadas as devidas precauções.
2. Quando a lâmina começar a prender, ou quando interromper um corte por qualquer razão, solte o gatilho e mantenha a serra estacionária no material até a lâmina parar completamente. Nunca tente retirar a serra da peça ou puxá-la para trás com a lâmina em movimento, caso contrário poderá ocorrer um contragolpe. Investigue e tome as medidas de correção necessárias para evitar que a lâmina prenda. Evite cortar pregos ou parafusos.
3. Quando voltar a serrar, centre a lâmina da serra no corte e certifique-se de que os dentes da serra não estão enterrados no material. Se a lâmina da serra estiver presa, a serra poderá levantar ou ressaltar da peça quando for ligada.
4. Apoie painéis grandes para minimizar o risco da lâmina prender e a serra saltar. Os painéis grandes tendem a serem estáveis sob o seu próprio peso. Devem ser colocados apoios sob o painel de ambos os lados, junto à linha de corte e junta à borda do painel.

5. Não use uma lâmina que esteja cega ou danificada. Lâminas não afiadas ou incorretamente montadas produzem um corte estreito, provocando fricção excessiva, fazendo com que a lâmina prenda e a serra ressalte
6. As alavancas de ajuste de profundidade da lâmina e de ajuste do ângulo têm de estar bem fixas antes de se iniciar o corte. Se o ajuste da lâmina se alterar durante o corte, isso pode fazer com que a lâmina prenda e a serra contragolpeie.
7. Tenha cuidados extremos ao serrar em paredes ou em outras superfícies, onde não é possível reconhecer o que há por detrás. Ao imergir, a lâmina de serra pode ser bloqueada por objetos escondidos e causar um contragolpe.

### Função da guarda de proteção

1. Certifique-se de que a proteção fecha devidamente antes de cada utilização. Não utilize a serra caso a guarda de proteção não se movimente livremente nem feche instantaneamente. Nunca aperte nem prenda a proteção aberta. Se deixar cair a serra por acidente, a proteção inferior poderá ficar deformada. Desligue a ferramenta da fonte de corrente, levante a guarda de proteção com a pega retrátil e certifique-se de que funciona livremente e não toca na lâmina nem em qualquer outra peça, qualquer que seja o ângulo ou a profundidade do corte.
2. Verifique o funcionamento da mola da guarda de proteção. Se a proteção e a mola não estiverem funcionando corretamente, deverá ser feito o serviço à ferramenta antes da utilização. A guarda de proteção poderá ter um funcionamento lento em consequência de peças danificadas, depósitos viscosos ou acumulação de detritos.
3. A guarda de proteção deve ser retraída manualmente apenas para cortes especiais como cortes profundos e cortes compostos. Levante a guarda de proteção e assim que a lâmina penetrar no material a guarda de proteção deverá ser liberada.
4. Certifique-se sempre de que a guarda de proteção está cobrindo a lâmina antes de baixar a serra sobre a bancada ou o chão. Uma lâmina desprotegida funcionando por inércia fará com que a serra recue, cortando o que estiver na sua direção. Tenha em conta o tempo que a lâmina leva para parar depois de liberado o interruptor.

### Advertências de segurança adicionais

- Os processos de ligação causam durante pouco tempo reduções de tensão; no caso de condições de rede desfavoráveis, podem ocorrer impedimentos devido a outros aparelhos (no caso de impendências de rede inferiores a 0,468 ohms não é de se esperar quaisquer interferências); se necessita de algum esclarecimento adicional, contate o seu fornecedor de energia elétrica.

### Geral

- Esta ferramenta não deve ser utilizada por pessoas menores de 16 anos
- Esta ferramenta não é aconselhada para cortar com água
- Desligue sempre o plugue da tomada antes de proceder a qualquer ajuste ou troca de acessório.
- Nunca use a ferramenta se o cabo estiver danificado;
- Não processar material que contenha asbesto (asbesto é considerado como sendo cancerígeno)
- O pó do material, como tinta com chumbo, algumas espécies de madeira, minerais e metais, podem ser prejudiciais (contato ou inalação do pó pode provocar reações alérgicas e/ou doenças respiratórias ao operador ou às pessoas presentes); use máscara respiratória e trabalhe com um dispositivo de extração de pó.
- Determinados tipos de pó são classificados como substâncias cancerígenas (como pó de carvalho e faia), em especial, juntamente com aditivos para acondicionamento da madeira; use máscara respiratória e trabalhe com um dispositivo de extração de pó.
- Siga o regulamento nacional quanto a extração de pó, em função dos materiais que vão ser utilizados.
- Apenas utilize mesas de serrar munidas de interruptor de voltagem que previna o reiniciar do motor depois de interrupção de tensão.

- Apenas utilize mesas de serrar munidas de guia de corte

### Acessórios

- A TORKZ só pode garantir um funcionamento perfeito da ferramenta. quando utilizada com os acessórios originais.

- Só utilizar lâminas de serra que correspondam aos dados característicos indicados neste manual.
- Utilize apenas acessórios com um número de rotação admissível no mínimo o número de rotação em vazio da ferramenta.
- Utilize apenas lâminas com um diâmetro mínimo de 184 mm, um diâmetro máximo de 184 mm e um orifício do 35 eixo de 16 mm
- Utilize apenas lâminas com um diâmetro mínimo de 190 mm, um diâmetro máximo de 190 mm e um orifício do eixo de 16 mm
- Nunca utilize lâminas para serras feitas em HSS
- Nunca utilize discos de rebarbe/desbaste com esta ferramenta

### Antes da utilização

- Certifique-se sempre de que a tensão de alimentação está de acordo com a tensão indicada na placa de identificação da ferramenta
- Evite usar a ferramenta em superfícies com pregos ou parafusos; remova-os antes de começar a trabalhar
- Retire todos os obstáculos que se encontram no topo e na base da peça a cortar antes de iniciar o trabalho
- Fixe a peça de trabalho (uma peça de trabalho fixa com dispositivos de fixação ou num torno fica melhor fixa do que manualmente)
- Utilizar detectores apropriados para detectar tubos e cabos de alimentação escondidos, ou consulte a empresa de fornecimento local (o contato com um cabo elétrico pode levar a incêndio e choque elétrico; a danificação de um cano de gás pode levar à explosão; a penetração de uma tubulação de água provoca danos materiais ou pode provocar um choque elétrico)
- Utilize extensões completamente desenroladas e seguras, com uma capacidade de 16 Amp

### Durante a utilização

- O nível de ruído durante o trabalho pode exceder 85 dB(A); utilize protetores auriculares
- Nunca utilize a ferramenta sem o sistema de proteção original

- Não tente cortar peças de trabalho extremamente pequenas

- Não trabalhe em suspensão com a ferramenta

- Em caso de bloqueio ou de anomalias elétricas ou mecânicas, desligue imediatamente a ferramenta e o plugue da tomada

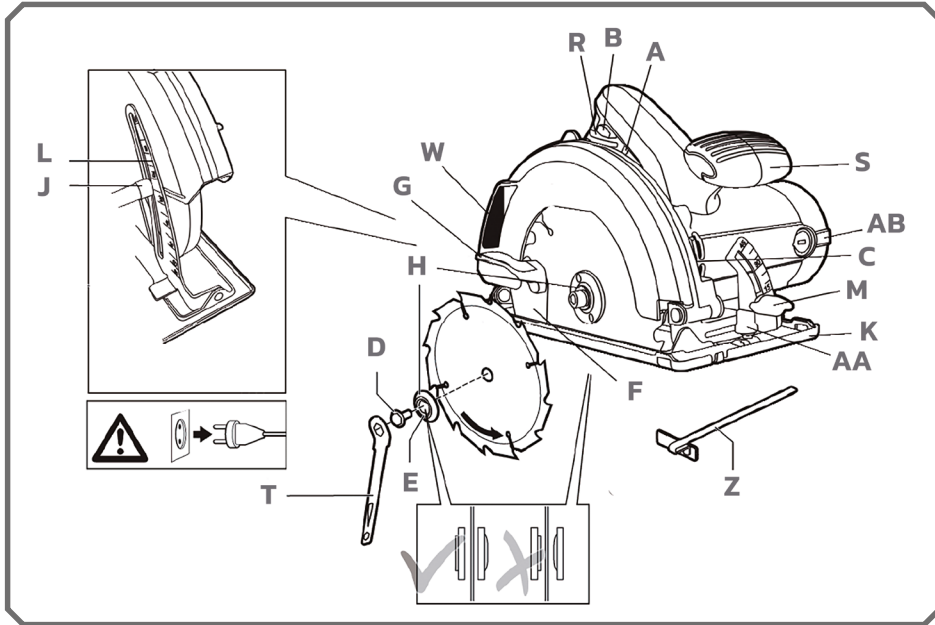
- Caso o fio for danificado ou cortado durante o trabalho, não toque no fio, mas tire o plugue imediatamente da tomada

### Após a utilização

- Quando guardar a ferramenta, deverá certificar-se de que o motor está devidamente parado assim como todas as peças rotativas
- Depois de desligar a sua serra circular, nunca pare a rotação da lâmina exercendo pressão lateral sobre a mesma

# MANUSEAMENTO

## Montagem da lâmina da serra



1. Desligue da fonte de corrente
2. Tire a chave da lâmina T do alojamento V pressione o botão C de trava do eixo e mantenha-o nessa posição, enquanto remove a porca da lâmina D com a chave da lâmina T
3. Pressione o botão de trava do eixo C somente quando a ferramenta estiver parada
4. Solte o botão C de trava do eixo
5. Remova o anel E
6. Certifique-se que as superfícies de aperto dos anéis H estão perfeitamente limpas e em frente da lâmina
7. Abra a guarda de proteção F com a alavanca G e mantenha-a nessa posição, enquanto monta a lâmina da serra com os dentes da serra e a seta da lâmina apontada na mesma direção da seta da guarda de proteção superior.
8. Solte a guarda de proteção F
9. Insira o anel E
10. Pressione o botão C de trava do eixo e mantenha-o nessa posição, enquanto aperta a porca da lâmina com a chave da lâmina 1/8 de volta após ter apertado à mão (a lâmina patina quando encontra demasiada resistência reduzindo sobrecargas do motor e ressaltos da lâmina)
11. Solte o botão C de trava do eixo

## Ajuste da profundidade de corte

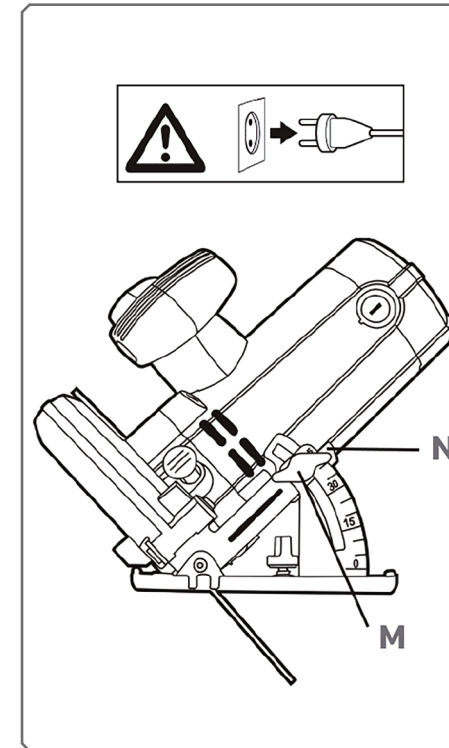
– Para um corte de ótima qualidade a lâmina da serra não deverá exceder mais de 3 mm abaixo da peça de trabalho

– Solte o aperto J

– Eleve/abaixe a base K até atingir a profundidade de corte desejada utilizando o indicador L

– Firme novamente o aperto J

## Ajuste do ângulo de corte (0-50°)



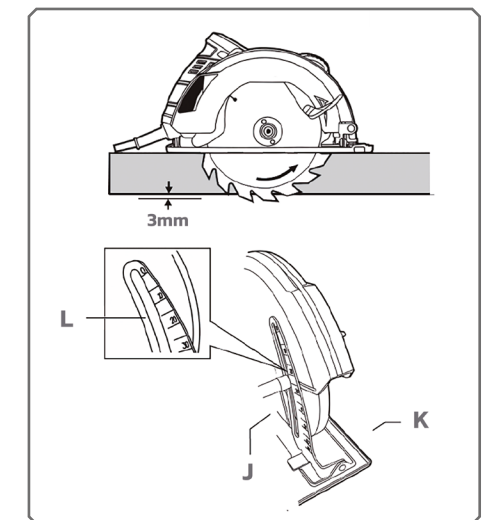
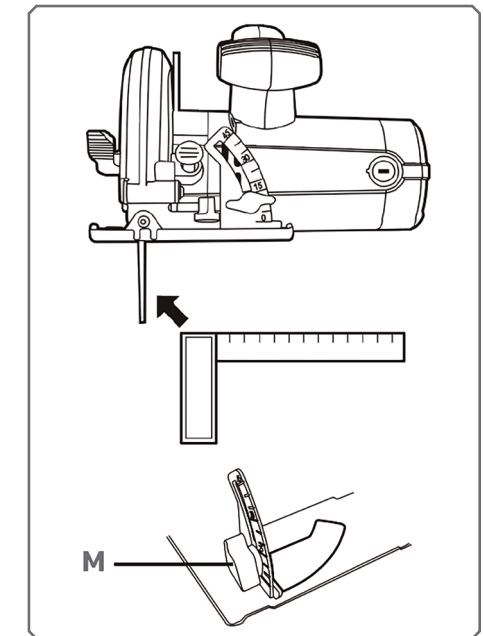
– Solte o parafuso M

– Incline a ferramenta até atingir o ângulo de corte desejado utilizando o indicador N

– Aperte o parafuso M

**OBSERVAÇÃO:** Quando cortar em ângulo, a profundidade de corte não estará de acordo com o valor indicado na escala de profundidade de corte

## Verificação do ângulo de corte de 90°



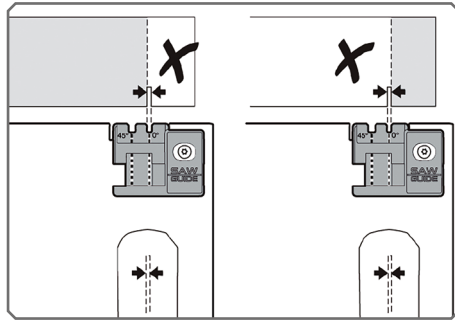
– Ajuste a base K para a máxima profundidade de corte

– Ajuste o ângulo de corte a 0°

– Verifique o ângulo de 90° com um esquadro entre a lâmina e o fundo da base

– Se o ajuste for necessário, solte o parafuso M e utilize o parafuso de ajuste P conforme ilustrado

## Visor ajustável da linha de corte



– Para guiar a ferramenta ao longo da linha de corte marcada na peça a trabalhar

– Para um corte reto a 0° ou um corte em ângulo a 45° utilize a linha indicadora.

– A parte larga da base deve estar apoiada na parte apoiada da peça a ser trabalhada

– Pode ser ajustado com alinhamento a várias larguras de lâminas, contudo é possível que um lado da lâmina não seja alinhado.

– O tamanho de corte é determinado pelo tamanho dos dentes da lâmina e não pelo tamanho do corpo da lâmina.

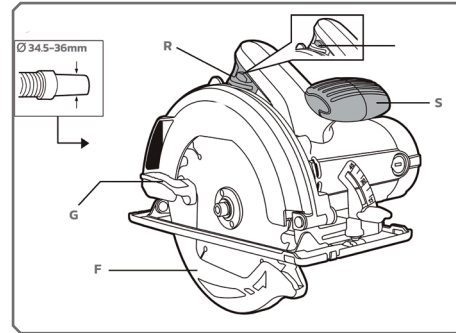
– Faça sempre cortes de ensaio para verificar a linha de corte

## Aspiração de pó

– Aplique o coletor de pó à extensão Y

– Nunca deixe que o tubo do coletor interfira com a guarda de proteção ou com a operação de corte

## Utilização da ferramenta



– Ligue o plugue na tomada

– Sempre segure com firmeza o punho R com uma mão e o punho S com a outra mão

– Coloque a ferramenta com a parte frontal da base bem apoiada sobre a peça a trabalhar

– Certifique-se de que os dentes não estão em contato com a peça a trabalhar

– Ligue a ferramenta pressionando primeiro o botão B (interruptor de segurança que não pode ser trancado) e depois apertando o gatilho A

– A ferramenta deverá trabalhar na velocidade máxima, antes da lâmina da serra penetrar na peça a trabalhar

– A guarda de proteção F abre automaticamente quando a lâmina da serra penetra na peça a trabalhar (abra a guarda de proteção manualmente utilizando a alavanca G somente para cortes especiais tal como cortes verticais)

– Não force a ferramenta (aplique uma pressão contínua e leve para evitar o superaquecimento das pontas das lâminas e, em corte de plásticos, o derretimento do material de plástico)

– Durante o trabalho, segure sempre a ferramenta na(s) área(s) emborrachada(s)

– Depois de completar o trabalho, desligue a ferramenta soltando o gatilho A

– Certifique-se de que a lâmina está completamente parada antes de retirar a ferramenta da peça a trabalhar

## Conselhos de aplicação

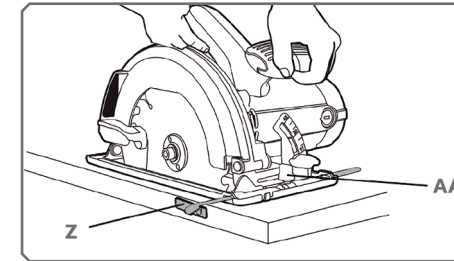
– Coloque sempre a peça a trabalhar com a face virada para baixo, assegurando assim o mínimo de estilhaçamento.

– Use sempre lâminas da serra devidamente afiadas e do tipo correto

– A qualidade de corte melhora com o número de dentes

– Lâminas c/ pastilhas Vidia mantêm-se afiadas 30 vezes mais tempo do que as lâminas normais.

### Guia paralela Z



– Para fazer cortes exatos ao longo da borda lateral da peça a trabalhar

– Pode ser introduzida em qualquer dos lados da base

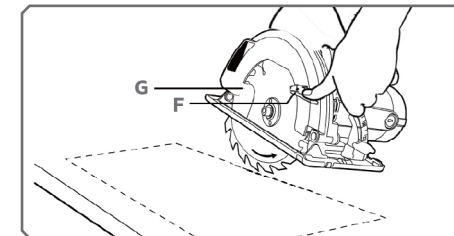
### Ajuste da guia paralela

– Solte o parafuso AA

– Ajuste a largura de corte desejada com a escala da guia paralela (use o visor da linha de corte Q como referência)

– Aperte o parafuso AA

### Recortes



– Regule a profundidade de corte desejada

– Incline a ferramenta para a frente com o visor da linha de corte alinhado com a linha de corte desejada marcada na peça a trabalhar.

– Abra a proteção inferior F com a alavanca G

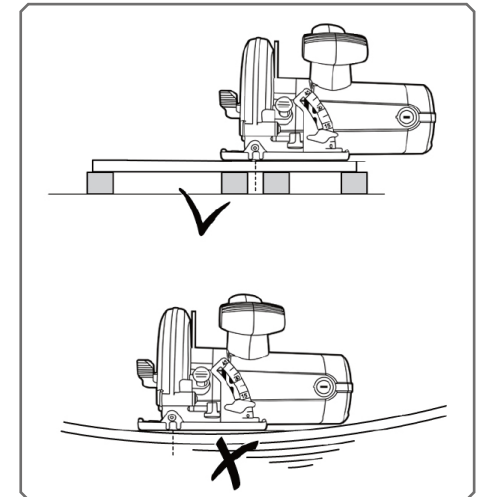
– Antes da lâmina penetrar na peça a trabalhar, ligue a ferramenta e gradualmente baixe o dorso da ferramenta utilizando a parte frontal da base como ponto de apoio.

– Gradualmente incline a ferramenta para baixo e ao mesmo tempo para a frente

– Assim que a lâmina penetrar no material, solte a alavanca G

– Nunca puxe a ferramenta para trás

### Corte de grandes painéis



– Apoie o painel próximo do corte no chão, na mesa ou na bancada de trabalho

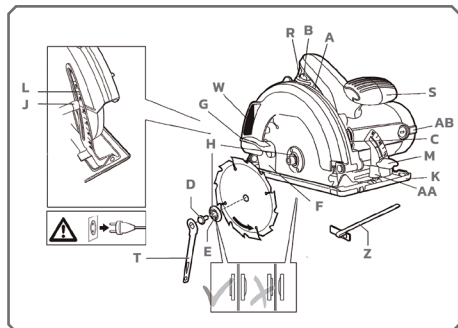
– Ajuste a profundidade de corte de modo a cortar através do painel e não através do apoio.

– Caso a guia paralela não permita a largura de corte desejado, fixe uma tira de madeira sobre a peça a trabalhar como um guia, e conduza o lado direito da ferramenta contra esta guia

## MANUTENÇÃO

– Mantenha a ferramenta e o fio sempre limpos (especialmente as entradas de ar AB);

– Desligar a ferramenta da fonte de corrente antes de limpar;



– Mantenha sempre a área em volta da guarda de proteção inferior F limpa (retire o pó e as lascas, soprando com ar comprimido ou usando uma escova);

– Limpe a lâmina logo após a sua utilização (especialmente de resina ou cola);

– Se a ferramenta falhar apesar de cuidadosos processos de fabricação e de teste, a reparação deverá ser executada por uma oficina de serviço autorizada para ferramentas elétricas TORKZ.

## DESCARTE



Não descarte ferramentas elétricas no lixo doméstico. As ferramentas elétricas usadas devem ser recolhidas e encaminhadas a uma instalação de reciclagem de materiais ecológicos.

## CERTIFICADO DE GARANTIA

### Ferramentas Elétricas e à Bateria

**TEMPO DE GARANTIA: 1 ANO**

#### ⚠ ATENÇÃO

A cobertura de garantia não será aplicada nas seguintes situações:

1. Danos causados por acidentes ou quedas;
2. Danos causados por utilização de acessórios indevidos;
3. Falhas decorrentes de causas naturais como descargas elétricas;
4. Danos causados por exposição à água, exposição a produtos de limpeza inadequados e erros de configuração;
5. Danos causados por corrente ou tensão fora da faixa de indicação do produto ou falha de aterramento (ocasionando sobrecarga), mencionados na embalagem, na placa de inscrição ou na etiqueta afixada no cabo elétrico da ferramenta;
6. Produto que não tenha sido instalado/operado de acordo com o manual de instruções de uso que o acompanha, ou instalações/repares efetuados por Assistências Técnicas não autorizadas TORKZ;
7. Danos causados por desgaste natural de uso ou desgaste de acessórios;
8. Se for incorporada qualquer peça ou parte não original do produto;
9. Danos ocasionados por força excessiva ou uso para trabalhos inadequados ou não indicados para determinada ferramenta;
10. Violação do produto ou lacre;
11. Se o número de série estiver adulterado, ilegível ou rasurado.

### Informações importantes

1. Para manter a garantia do produto, qualquer manutenção deve ser realizada por uma Assistência Técnica Autorizada TORKZ;
2. Peças plásticas poderão ter a cor original do produto alterada com a incidência direta da luz solar;
3. Esta garantia é concedida para produtos adquiridos e instalados em território nacional;
4. A TORKZ não se responsabilizará pelos custos originados por problemas de instalação e manutenção inadequada, e pelo uso de peças de reposição não originais;
5. Para elogios, reclamações, suporte, ou acionamento da garantia entre em contato com o nosso canal de atendimento ao consumidor através do e-mail: contato@torkzferramentas.com.br. Ficaremos felizes em te ouvir!

PARA CONSULTAR O CERTIFICADO DE GARANTIA COMPLETO, ACESSE O NOSSO SITE ATRAVÉS DO QR CODE AO LADO:





**Força para realizar.**

Importado por:  
Global Distribuição de Bens de Consumo Ltda  
CPNJ: 89.237.911/0016-27 | Origem: R.P.C  
Composição: Aço, borracha, plástico ABS



// [torkzferramentas.com.br](https://torkzferramentas.com.br)  
[contato@torkzferramentas.com.br](mailto:contato@torkzferramentas.com.br)