

# TORKZ



## MANUAL DE INSTRUÇÕES

Kit Furadeira/Parafusadeira de Impacto  
+ Chave de Impacto TRB0017 // Profissional

Leia antes  
de usar.



# IDENTIFICAÇÃO

## Furadeira/Parafusadeira de Impacto



**1.** Mandril sem chave

**2.** Anel de ajuste de torque

**3.** Mudança de velocidade

**4.** Inversão de direção

**5.** Empunhadura emborrachada

**6.** Travas de liberação da bateria

**7.** Bateria

**8.** Interruptor de disparo de velocidade variável

**9.** Luz de trabalho integrada

# ESPECIFICAÇÕES

## MODELO TRB0014

Voltagem	12 V Máx
Velocidade sem carga	0-400 RPM / 0-1300 RPM
Tamanho do mandril	3/8"
Torque máx	222 pol - lbs (32N.m)
Configuração de torque	21+1+1
Tipo	Íon de lítio
Tensão nominal	12 V (DC)
Células	3
Capacidade	2000 mAh / 24 Wh

## CARREGADOR DE BATERIA DE ALTA VELOCIDADE

Entrada	Consumo nominal de energia	50W
	Fusível (interno)	2A
Saída	Tensão nominal	12 V (DC)
	Corrente nominal	2400 mA
	Tempo de carregamento	aprox. 60 min
	Classe de proteção	II (isolamento duplo)

# SEGURANÇA

## ⚠️ ADVERTÊNCIA

**Leia todas as instruções. Não seguir todas as instruções listadas abaixo pode resultar em ferimentos graves.** Ao usar ferramentas, máquinas ou equipamentos elétricos, as precauções básicas de segurança devem sempre ser seguidas para reduzir o risco de incêndio, choque elétrico e ferimentos pessoais. Leia completamente o manual antes de continuar usando esta ferramenta.

## GUARDE TODOS OS AVISOS E INSTRUÇÕES PARA REFERÊNCIA FUTURA

## Avisos Gerais de Segurança da Ferramenta Elétrica

O termo "ferramenta elétrica" nos avisos refere-se à sua ferramenta elétrica operada por rede elétrica (com fio) ou ferramenta elétrica operada por bateria (sem fio).

### Segurança elétrica

1. Evite o contato do corpo com superfícies aterradas, como tubos, radiadores, gamas e frigoríficos. Existe um risco aumentado de choque elétrico se o seu corpo estiver aterrado.
2. Não exponha as ferramentas elétricas a condições de chuva. A entrada de água em uma ferramenta elétrica aumentará o risco de choque elétrico.

## Segurança da área de trabalho

1. Mantenha a sua área de trabalho limpa e bem iluminada. Bancadas fora de ordem e áreas escuras geram acidentes.
2. Não opere ferramentas elétricas em atmosferas explosivas, como na presença de líquidos inflamáveis, gases ou poeira. As ferramentas elétricas criam faíscas que podem inflamar a poeira ou os vapores.
3. Mantenha espectadores, crianças e visitantes afastados durante a operação de uma ferramenta elétrica. Distrações podem causar perda de controle. Proteja outras pessoas na área de trabalho contra detritos, como lascas e faíscas. Forneça barreiras ou escudos conforme necessário.

## Segurança pessoal

1. Fique alerta, observe o que você está fazendo e use o bom senso ao operar uma ferramenta elétrica. Não use a ferramenta enquanto estiver cansado ou sob a influência de drogas, álcool ou medicamentos. Um momento de desatenção durante a operação de ferramentas elétricas pode resultar em ferimentos graves.
2. Vista-se adequadamente. Não use roupas largas ou acessórios. Prensando o cabelo se ele for longo. Mantenha o cabelo, a roupa e as luvas longe das partes móveis. As roupas soltas, as joias ou os cabelos longos podem ficar presos nas partes móveis.
3. Evite a inicialização acidental. Certifique-se de que o interruptor esteja desligado antes de conectar. Carregar ferramentas com o dedo no interruptor ou conectar ferramentas com o interruptor ligado gera acidentes.
4. Remova as chaves de ajuste antes de ligar a ferramenta. Uma chave que é deixada presa a uma parte rotativa da ferramenta pode resultar em ferimentos pessoais.
5. Não exceda. Mantenha a base e o equilíbrio adequados em todos os momentos. A base e o equilíbrio adequados permitem um melhor controle da ferramenta em situações inesperadas.
6. Utilize equipamento de segurança. Use sempre proteção para os olhos. Máscara contra poeira,

sapatos de segurança antiderrapantes, capacete ou proteção auditiva devem ser usados para condições apropriadas.

## Uso e cuidado de ferramentas elétricas

1. Use braçadeiras ou outra maneira prática de prender e apoiar a peça de trabalho em uma plataforma estável. Segurar o trabalho à mão ou contra o corpo é instável e pode levar à perda de controle.
2. Não force a ferramenta. Use a ferramenta correta para a sua aplicação. A ferramenta correta fará o trabalho melhor e mais seguro na tensão para a qual foi projetada.
3. Não use a ferramenta se o interruptor não a ligar ou desligar. Qualquer ferramenta que não possa ser controlada com o interruptor é perigosa e deve ser reparada.
4. Desconecte o plugue da fonte de alimentação antes de fazer quaisquer ajustes, trocar acessórios ou armazenar a ferramenta. Tais medidas preventivas de segurança reduzem o risco de iniciar a ferramenta acidentalmente.
5. Faça a manutenção das ferramentas com cuidado. Mantenha os acessórios afiados e limpos. Ferramentas de perfuração mantidas com pontas afiadas são menos propensas a prender e são mais fáceis de controlar. Não utilize ferramentas danificadas. Etiqueta ferramentas danificadas com "Não usar" até que sejam reparadas.
6. Verifique se há desalinhamento ou conexão de peças móveis, quebra de peças e qualquer outra condição que possa afetar o funcionamento da ferramenta. Se estiver danificada, faça a manutenção da ferramenta antes de usá-la. Muitos acidentes são causados por ferramentas mal conservadas.
7. Use apenas acessórios recomendados pelo fabricante para o seu modelo. Acessórios que podem ser adequados para uma ferramenta podem se tornar perigosos quando usados em outra ferramenta.

## Instruções de Segurança da Furadeira/Parafusadeira de Impacto

### Uso e cuidados com a ferramenta à bateria

1. Certifique-se de que o interruptor esteja na posição desligada antes de inserir a bateria. Inserir a bateria nas ferramentas elétricas que têm o interruptor ligado pode causar um acidente.
2. Recarregue apenas com o carregador especificado pelo fabricante. Um carregador adequado para um tipo de bateria pode criar um risco de incêndio quando usado com outra bateria.
3. Use ferramentas elétricas apenas com baterias projetadas especificamente. O uso de quaisquer outras baterias pode criar risco de ferimentos ou incêndio.
4. Quando a bateria não estiver em uso, mantenha-a longe de outros objetos de metal, como cliques de papel, moedas, chaves, pregos, parafusos ou outros pequenos objetos de metal que possam fazer uma conexão de um terminal para outro. Colocar os terminais juntos pode causar queimaduras ou incêndio.
5. Não use a ferramenta em condições molhadas ou úmidas.
6. Mantenha sempre a área de trabalho livre de riscos de tropeços.
7. Ao usar a ferramenta, certifique-se sempre de estar usando equipamento de proteção de segurança, incluindo óculos de segurança, protetores auriculares, máscara contra poeira e outras roupas de proteção como luvas e avental.
8. Sob condições abusivas, o líquido pode ser ejetado da bateria. Evite o contato. Se o contato ocorrer acidentalmente, lave com água. Se o líquido entrar em contato com os olhos, procure ajuda médica. O líquido ejetado da bateria pode causar irritação ou queimaduras.

## BATERIA

1. Nunca tente abrir ou modificar a bateria por qualquer motivo. O eletrólito liberado é corrosivo e pode causar danos aos olhos e à pele. Pode ser tóxico se ingerido.
2. Sob condições extremas, pode ocorrer vazamento da bateria. Quando notar líquido na bateria, proceda da seguinte forma:

Limpe cuidadosamente o líquido com um pano. Evite o contato com a pele.

Em caso de contato com a pele ou com os olhos, siga as instruções abaixo:

a) O fluido da bateria, uma solução de 25-30% de hidróxido de potássio, pode ser prejudicial. Em caso de contato com a pele, lavar imediatamente com água.

b) Neutralize com um ácido suave, como suco de limão ou vinagre. Em caso de contato com os olhos, lave abundantemente com água limpa durante pelo menos 10 minutos.

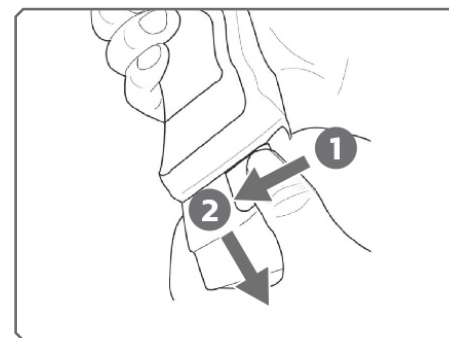
3. Não exponha à água
4. Não armazene em locais onde a temperatura possa exceder 40°C (104°F).
5. Carregue em temperatura ambiente: 0°C - 45°C (0°F-140.6°F). É normal o carregador de bateria zumbir e ficar quente.
6. Carregue apenas usando o carregador fornecido com a ferramenta.
7. Antes de carregar, certifique-se de que a bateria esteja seca e limpa. Use apenas a bateria fornecida com a sua ferramenta.
8. Tenha cuidado ao manusear e armazenar baterias para não juntá-las a materiais condutores, como anéis, chaves, moedas. Existe um risco real de a bateria ou o condutor superaquecer, causando incêndio ou queimaduras.
9. Não descarte a bateria no fogo. Pode explodir. Siga as instruções e regulamentos dados pelas autoridades locais em relação à proteção ambiental.

## CARREGADOR

1. Use o carregador apenas para carregar as baterias fornecidas com a ferramenta.
2. Outras baterias podem estourar, causando ferimentos e danos pessoais.
3. Nunca tente carregar uma bateria não recarregável.
4. Substitua imediatamente os cabos defeituosos.
5. Não exponha à água.
6. Não abra o carregador.
7. Apenas para uso interno. Não recarregue a bateria na chuva ou em condições molhadas.

## OPERAÇÃO

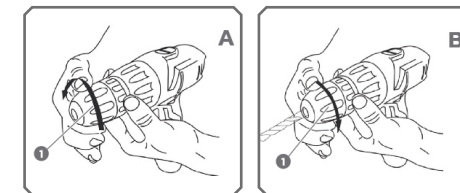
### Montagem/Desmontagem da Bateria



Mantenha o botão da bateria pressionado como na ação 1, depois deslize para a direita como na ação 2.

### Montagem/Desmontagem das Brocas

#### Método 1



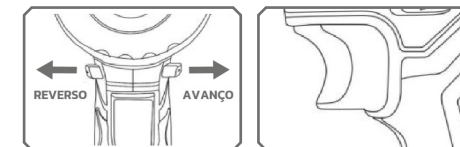
**Passo 1:** Gire o mandril (1) no sentido anti-horário manualmente para abrir as garras do mandril. (Se o mandril foi parafusado demais, gire com mais força)

**Passo 2:** Coloque a broca no mandril o máximo possível.

**Passo 3:** Então gire o mandril (1) em sentido horário manualmente para apertar as garras do mandril.

Faça o inverso para remover a broca.

#### Método 2



**Passo 1:** Abra as garras do mandril, mova o Botão de inversão de direção para o lado direito da ferramenta para fazer a rotação reversa.

**Passo 2:** Segure o mandril sem chave com uma mão e aperte o gatilho com a outra mão para abrir as garras do mandril.

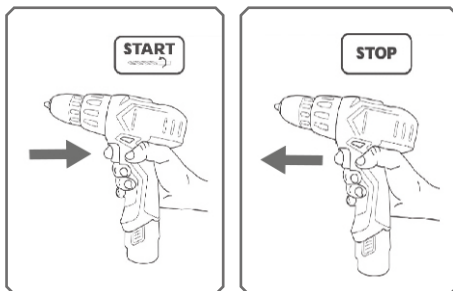
**Passo 3:** Centralize com cuidado a broca entre as garras.

**Passo 4:** Mova o Botão de inversão de direção para o lado esquerdo e isso fará a rotação para frente.

**Passo 5:** Segure o mandril sem chave com uma mão e aperte o gatilho lentamente até que ele trave no lugar

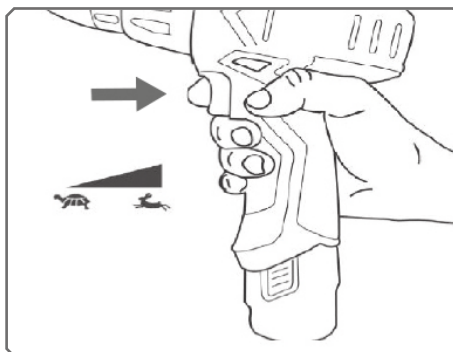
Faça o inverso para remover a broca.

## Ligando/Desligando



Para ligar a ferramenta, pressione o botão.  
Para desligar a ferramenta, libere o botão.

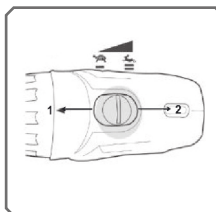
## Ajuste de velocidade



Para ajustar a velocidade da ferramenta, pressione o botão. Quanto mais você pressionar, maior a velocidade.

## Seleção de velocidade dupla

A seleção da velocidade 1 é inferior e pode ser usada para operação em parafusos pequenos.

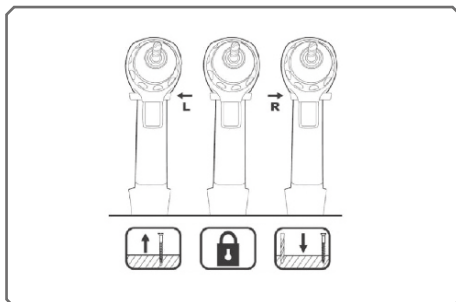


A seleção da velocidade 2 é superior e pode ser usada para operação em parafusos maiores.

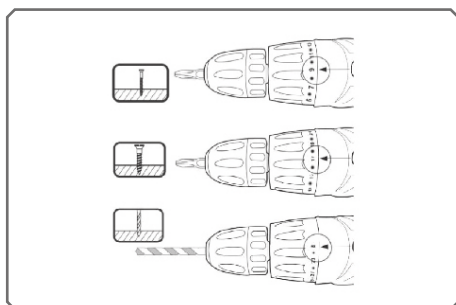
## Seleção de rotação de avanço

Para aparafusar, pressione o botão de direção para a esquerda.

Para desaparafusar, pressione o botão de direção para a direita



## Seleção de torque



**Configurações de torque 1-7:** Para parafusos pequenos.

**Configurações de torque 8-12:** Para parafusos médios.

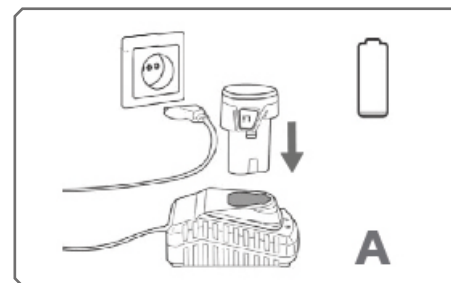
**Configurações de torque 13-20:** Para parafusos grandes.

**Configuração de perfuração:** Para operar em madeira sobre placa de aço.

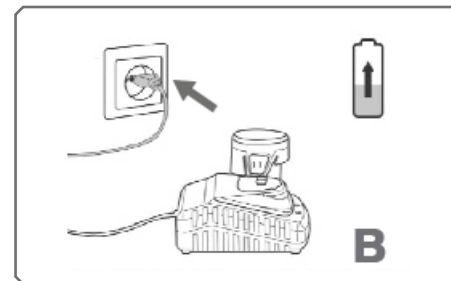
**Configurações da função impacto:** Para operação em concreto.

## Carregamento da bateria

Plugue a bateria carregando na tomada. A luz do indicador de energia acende na cor verde.



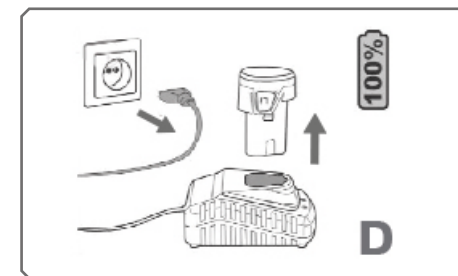
Deslize a bateria no slot do carregador da bateria. Após ouvir um clique, a bateria foi fixada. O indicador de energia desliga e, enquanto isso, o indicador de carga acende na cor vermelha. O processo de carregamento começa.



Após cerca de 50 minutos à 1 hora, o indicador de carregamento irá apagar e, enquanto isso, o indicador de energia acende na cor verde novamente. Isso demonstra que o processo de carregamento está completamente finalizado.

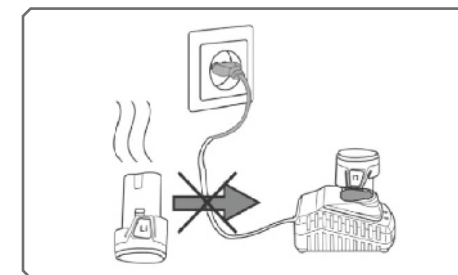


Puxe o plugue da tomada e remova a bateria do carregador.



## Dicas de carregamento

Depois de usar, a bateria provavelmente estará um pouco quente. Nesse caso, a bateria não pode ser carregada. É necessário deixar em repouso para esfriar.



## MANUTENÇÃO

### ⚠ ATENÇÃO

Sempre remova a bateria antes de realizar qualquer manutenção na máquina.

1. Mantenha a ferramenta limpa usando um pano macio e úmido (não molhado). Não use solventes nas peças de plástico.
2. A lubrificação não é necessária. Após um longo uso, faça com que um centro de serviço autorizado realize a manutenção e lubrifique a ferramenta.
3. Para manter o melhor desempenho da bateria recarregável, evite que ela sobreaqueça e sobrecarregue.

# IDENTIFICAÇÃO

## Chave de Impacto



1. Eixo de engate quadrado
2. Luz de trabalho integrada
3. Interruptor de gatilho
4. Bateria

5. Travas de liberação da bateria
6. Botão para reversão de sentido
7. Indicador de bateria



# ESPECIFICAÇÕES

## MODELO TRB0017 - CHAVE DE IMPACTO

Tensão nominal	12V
Torque máx	120 N.m
Velocidade sem carga	0-2200 rpm
Tamanho do mandril	3/8"
Capacidade da bateria	2.0 Ah

# SEGURANÇA

## ⚠️ ADVERTÊNCIA

Leia todos os avisos de segurança e todas as instruções. O não cumprimento dos avisos e instruções pode resultar em choque elétrico, incêndio e/ou ferimentos graves.

**GUARDE TODOS OS AVISOS E INSTRUÇÕES PARA REFERÊNCIA FUTURA.**

## Avisos Gerais de Segurança da Ferramenta Elétrica

O termo "ferramenta elétrica" nos avisos refere-se à sua ferramenta elétrica operada por rede elétrica (com fio) ou ferramenta elétrica operada por bateria (sem fio).

### Segurança elétrica

- Os plugues da ferramenta elétrica devem corresponder à tomada. Nunca modifique o plugue. Não use plugues adaptadores com ferramentas elétricas aterradas. Plugues não modificados e tomadas correspondentes reduzirão o risco de choque elétrico.
- Evite o contato do corpo com superfícies aterradas, como tubos, radiadores, gamas e refrigeradores. Existe um risco aumentado de choque elétrico se o seu corpo estiver aterrado.

### Segurança da área de trabalho

- Manter a área de trabalho limpa e bem iluminada. Áreas desordenadas ou escuras geram acidentes.
- Não opere ferramentas elétricas em atmosferas explosivas, como na presença de líquidos inflamáveis, gases ou poeira. As ferramentas elétricas criam faíscas que podem inflamar a poeira ou os vapores.
- Mantenha crianças e espectadores afastados durante a operação de uma ferramenta elétrica. Distrações podem causar perda de controle.

- Não exponha ferramentas elétricas a condições de chuva ou umidade. A entrada de água em uma ferramenta elétrica aumentará o risco de choque elétrico.
- Se a operação de uma ferramenta elétrica em um local úmido for inevitável, use um circuito contra falha de aterramento. O uso de um GFCI reduz o risco de choque elétrico.

## Segurança pessoal

- Fique alerta, observe o que você está fazendo e use o bom senso ao operar uma ferramenta elétrica. Não use uma ferramenta elétrica enquanto estiver cansado ou sob a influência de drogas, álcool ou medicamentos. Um momento de desatenção durante a operação de ferramentas elétricas pode resultar em ferimentos graves.
- Utilize equipamentos de proteção individual. Sempre proteja os olhos. Equipamentos de proteção, como máscara contra poeira, sapatos de segurança antiderrapantes, capacete ou proteção auditiva usados para condições apropriadas, reduzirão os ferimentos pessoais.
- Evite a inicialização involuntária. Certifique-se de que o interruptor esteja na posição desligada antes de conectar à fonte de alimentação e/ou bateria, erguer ou transportar a ferramenta. Carregar ferramentas elétricas com o dedo no interruptor ou energizar ferramentas elétricas que têm o interruptor ligado gera acidentes.
- Remover qualquer chave antes de ligar a ferramenta elétrica. Uma chave inglesa ou uma chave deixada presa a uma parte rotativa da ferramenta elétrica pode resultar em ferimentos pessoais.
- Não exceda. Mantenha a base e o equilíbrio adequados em todos os momentos. Isso permite um melhor controle da ferramenta elétrica em situações inesperadas.
- Vista-se adequadamente. Não use roupas largas ou acessórios. Mantenha os cabelos, roupas e luvas longe de peças móveis. Roupas largas, acessórios ou cabelos longos podem ficar presos em peças móveis.
- Se forem fornecidos dispositivos para a conexão de instalações de extração e coleta de poeira, certifique-se de que eles estejam conectados e sejam devidamente utilizados. Uso de coleta de poeira pode reduzir os riscos relacionados à poeira.

### Uso e cuidado de ferramentas elétricas

- Não force a ferramenta elétrica. Use a ferramenta elétrica correta para a sua aplicação. A ferramenta elétrica correta fará o trabalho melhor e mais seguro na tensão para a qual foi designada.

- Não use a ferramenta elétrica se o interruptor não ligar e desligar. Qualquer ferramenta elétrica que não possa ser controlada com o interruptor é perigosa e deve ser reparada.
- Desconecte o plugue da fonte de alimentação e/ou da bateria da ferramenta elétrica antes de fazer ajustes, trocar acessórios ou armazenar ferramentas elétricas. Tais medidas preventivas de segurança reduzem o risco de inicialização acidental da ferramenta elétrica.
- Guarde as ferramentas elétricas ociosas fora do alcance das crianças e não permita que pessoas não familiarizadas com a ferramenta elétrica ou com estas instruções a operem. As ferramentas elétricas são perigosas nas mãos de usuários não treinados.
- Faça manutenção de ferramentas elétricas. Verifique se há desalinhamento ou prensagem de peças móveis, quebra de peças e qualquer outra condição que possa afetar o funcionamento da ferramenta elétrica. Se estiver danificada, repare a ferramenta elétrica antes de usá-la. Muitos acidentes são causados por ferramentas elétricas com manutenção preventiva.
- Manter as ferramentas de corte afiadas e limpas. Ferramentas de corte adequadamente mantidas com pontas afiadas são menos propensas a escorregar e são mais fáceis de controlar.
- Use a ferramenta elétrica, acessórios e brocas de ferramentas, etc de acordo com estas instruções, levando em consideração as condições de trabalho e o trabalho a ser realizado. O uso da ferramenta elétrica para operações diferentes daquelas pretendidas pode resultar em uma situação perigosa.

### Uso e cuidados de manuseio da bateria

- Recarregue apenas com o carregador especificado pelo fabricante. Um carregador que não é adequado para um tipo de bateria pode criar um risco de incêndio quando usado com outra bateria.
- Use ferramentas elétricas apenas com baterias especificamente designadas. O uso de quaisquer outras baterias pode criar risco de ferimentos e incêndio.
- Quando a bateria não estiver em uso, mantenha-a longe de outros objetos de metal, como cliques

de papel, moedas, chaves, pregos, parafusos ou outros pequenos objetos de metal que possam fazer uma conexão de um terminal para outro. Colocar os terminais da bateria juntos pode causar queimaduras ou incêndio.

- Sob condições abusivas, o líquido pode ser ejetado da bateria; evite o contato. Se o contato ocorrer acidentalmente, lave com água. Se o líquido entrar em contato com os olhos, procure ajuda médica. O líquido ejetado da bateria pode causar irritação ou queimaduras.

### Serviços de reparo

- Tenha sua ferramenta elétrica reparada por uma pessoa qualificada usando apenas peças de reposição idênticas. Isso garantirá que a segurança da ferramenta elétrica seja mantida.
- Siga as instruções para lubrificação e troca de acessórios.
- Mantenha as alças secas, limpas e livres de óleo e graxa.

## Precauções de segurança da Chave de Impacto

### ⚠️ ADVERTÊNCIA

Segure a ferramenta elétrica pelas superfícies isoladas ao realizar uma operação em que a broca ou bit possa entrar em contato com uma fiação oculta ou seu próprio cabo. Os fixadores que entram em contato com um fio energizado podem fazer com que as partes metálicas expostas da ferramenta elétrica fiquem energizadas e podem dar ao operador um choque elétrico.

- Certifique-se sempre de ter uma base firme. Certifique-se de que ninguém esteja abaixo ao usar a ferramenta em locais altos.
- Segure a ferramenta com firmeza.
- Mantenha as mãos longe de peças rotativas.
- Não deixe a ferramenta em funcionamento. Opere a ferramenta apenas quando ela estiver à mão.

- Não toque na broca ou na peça de trabalho imediatamente após a operação; elas podem estar extremamente quentes e podem queimar sua pele.
- Alguns materiais contêm produtos químicos que podem ser tóxicos. Tome cuidado para evitar a inalação de pó e o contato com a pele. Siga os dados de segurança do fornecedor de materiais.

### ⚠️ ADVERTÊNCIA

Não permita que o conforto ou familiaridade com o produto (obtido com o uso repetido) substitua a adesão estrita às regras de segurança para o produto em questão. O uso indevido ou o não cumprimento das regras de segurança indicadas neste manual de instruções pode causar ferimentos graves.

## Instruções importantes de segurança para o cartucho da bateria

- Antes de usar o cartucho da bateria, leia todas as instruções e marcações de advertência no carregador da bateria, bateria e produto usando a bateria.
- Não desmonte o cartucho da bateria.
- Se o tempo de operação ficar excessivamente mais curto, pare de operar imediatamente. Isso pode resultar em risco de superaquecimento, possíveis queimaduras e até mesmo uma explosão.
- Se o eletrólito entrar em seus olhos, lave-os com água limpa e procure assistência médica imediatamente. A não observância desse cuidado pode resultar em perda de visão.
- Não provoque curto-circuito no cartucho da bateria:
  - Não toque nos terminais com qualquer material condutor.
  - Evite armazenar o cartucho de bateria em um recipiente com outros objetos metálicos, como pregos, moedas, etc.
  - Não exponha o cartucho da bateria à

água ou à chuva. Um curto-circuito na bateria pode causar um grande fluxo de corrente, superaquecimento, possíveis queimaduras e até mesmo uma avaria.

- Não armazene a ferramenta e o cartucho da bateria em locais onde a temperatura possa atingir ou exceder 500°C (1220° F).
- Não incinere o cartucho da bateria mesmo que ele esteja gravemente danificado ou completamente gasto. O cartucho da bateria pode explodir e gerar um incêndio.
- Tenha cuidado para não derrubar ou bater na bateria.
- Não use uma bateria danificada.

## Dicas para manter a vida útil máxima da bateria

- Carregue o cartucho da bateria antes de ele descarregar completamente. Pare sempre a operação da ferramenta e carregue o cartucho da bateria quando notar menos energia da ferramenta.
- Nunca recarregue um cartucho de bateria totalmente carregado. O excesso de carga reduz a vida útil da bateria.
- Carregue o cartucho da bateria com a temperatura ambiente. Deixe um cartucho de bateria quente esfriar antes de carregá-lo.

## DESCRIÇÃO FUNCIONAL

### Iluminação da luz dianteira

#### ⚠️ CUIDADO

Não olhe diretamente para a luz. Puxe o gatilho do interruptor para acender a luz. A luz continua acesa enquanto o gatilho do interruptor está sendo puxado.

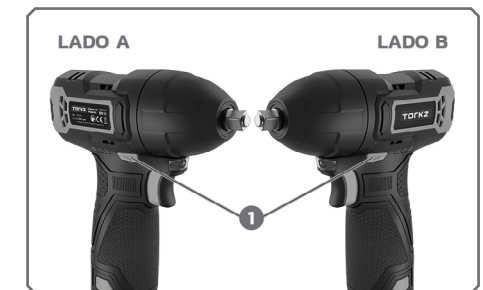


1. LED

**NOTA:** Use um pano seco para limpar a sujeira da lente da luz. Tenha cuidado para não riscar a lente da luz, ou ela pode diminuir a iluminação.

## Ação do interruptor com reversão

Esta ferramenta possui um interruptor com reversão para alterar o sentido de rotação. Pressione a alavanca do interruptor com reversão do lado A para rotação no sentido horário ou do lado B para rotação no sentido anti-horário. Quando a alavanca do interruptor com reversão estiver na posição neutra, o gatilho do interruptor não poderá ser puxado.



1. Interruptor para inversão de direção

#### ⚠️ CUIDADO

Certifique-se sempre de que a ferramenta esteja desligada e que o cartucho da bateria seja removido antes de ajustar ou verificar a função na ferramenta.

## Instalação ou remoção do cartucho da bateria

– Para remover o cartucho da bateria, retire-o da ferramenta enquanto desliza o botão na parte frontal do cartucho.

– Para inserir o cartucho da bateria, alinhe a lingueta no cartucho da bateria com a ranhura no invólucro e deslize-a no lugar. Sempre insira-o até que ele trave no lugar com um pequeno clique.

– Não use força ao inserir o cartucho da bateria. Se o cartucho não deslizar facilmente, ele não está sendo inserido corretamente.



1. Trava

## Ação de comutação

### ⚠ CUIDADO

Antes de inserir o cartucho da bateria na ferramenta, verifique sempre se o gatilho aciona corretamente e retorna à posição OFF quando liberado.

### ⚠ CUIDADO

Sempre verifique o direcionamento de rotação antes da operação.

### ⚠ CUIDADO

Use o interruptor com reversão somente depois que a ferramenta parar completamente. Alterar o sentido de rotação antes que a ferramenta pare pode danificar a ferramenta.

### ⚠ CUIDADO

Quando não estiver operando a ferramenta, sempre coloque a alavanca do interruptor com reversão na posição neutra.



1. Interruptor ON/OFF

## MONTAGEM

### ⚠ CUIDADO

Certifique-se sempre de que a ferramenta esteja desligada e que o cartucho da bateria seja removido antes de realizar qualquer trabalho na ferramenta.

## Instalação ou remoção dos bits

Gire a luva no sentido anti-horário para abrir as garras do mandril. Coloque a broca no mandril o máximo possível. Gire a luva no sentido horário para apertar o mandril. Para remover a broca, gire a luva no sentido anti-horário.



1. Eixo de engate quadrado

## MANUTENÇÃO

### ⚠ CUIDADO

Certifique-se sempre de que a ferramenta esteja desligada e que o cartucho da bateria seja removido antes de tentar realizar a inspeção ou manutenção.

### ⚠ CUIDADO

Nunca use gasolina, benzeno, diluente, álcool ou similares. Isso pode resultar em descoloração, deformação ou rachaduras.

**NOTA:** Para manter os reparos de segurança e confiabilidade do produto, qualquer outra manutenção ou ajuste deve ser realizado pelo Serviço de Assistência da TORKZ, Centros de Serviço Autorizados, sempre utilizando peças de reposição TORKZ.

**NOTA:** Ao usar parafusos de madeira, faça furos piloto para facilitar o aperto e evitar a divisão da peça de trabalho.

## OPERAÇÃO

### ⚠ CUIDADO

Sempre insira o cartucho da bateria até que ele trave no lugar. Caso contrário, pode cair acidentalmente da ferramenta, causando ferimentos a você ou a alguém à sua volta. Segure a ferramenta firmemente com uma mão no punho e a outra mão na parte inferior do cartucho da bateria para controlar a ação de torção.

## Operação da chave de impacto

### ⚠ CUIDADO

Há uma grande força exercida na ferramenta/broca no momento da abertura do furo. Segure a ferramenta com firmeza e tome cuidado quando a broca começar a perfurar a peça de trabalho.

### ⚠ CUIDADO

Uma broca presa pode ser removida simplesmente ajustando o interruptor de reversão para rotação reversa para recuar. No entanto, a ferramenta pode recuar abruptamente se você não segurá-la firmemente.

### ⚠ CUIDADO

Sempre prenda pequenas peças de trabalho em um torno ou dispositivo de fixação semelhante.

### ⚠ CUIDADO

Se a ferramenta for operada continuamente até que o cartucho da bateria tenha descarregado, deixe a ferramenta descansar por 15 minutos antes de prosseguir com uma bateria nova.

# CERTIFICADO DE GARANTIA

## Ferramentas Elétricas e à Bateria

TEMPO DE GARANTIA: 1 ANO

### ⚠ ATENÇÃO

A cobertura de garantia não será aplicada nas seguintes situações:

1. Danos causados por acidentes ou quedas;
2. Danos causados por utilização de acessórios indevidos
3. Falhas decorrentes de causas naturais como descargas elétricas;
4. Danos causados por exposição à água, exposição a produtos de limpeza inadequados e erros de configuração;
5. Danos causados por corrente ou tensão fora da faixa de indicação do produto ou falha de aterramento (ocasionando sobrecarga), mencionados na embalagem, na placa de inscrição ou na etiqueta afixada no cabo elétrico da ferramenta;
6. Produto que não tenha sido instalado/operado de acordo com o manual de instruções de uso que o acompanha, ou instalações/repairs efetuados por Assistências Técnicas não autorizadas TORKZ;
7. Danos causados por desgaste natural de uso ou desgaste de acessórios;
8. Se for incorporada qualquer peça ou parte não original do produto;
9. Danos ocasionados por força excessiva ou uso para trabalhos inadequados ou não indicados para determinada ferramenta;
10. Violação do produto ou lacre;
11. Se o número de série estiver adulterado, ilegível ou rasurado.

## Informações importantes

1. Para manter a garantia do produto, qualquer manutenção deve ser realizada por uma Assistência Técnica Autorizada TORKZ;
2. Peças plásticas poderão ter a cor original do produto alterada com a incidência direta da luz solar;
3. Esta garantia é concedida para produtos adquiridos e instalados em território nacional;
4. A TORKZ não se responsabilizará pelos custos originados por problemas de instalação e manutenção inadequada, e pelo uso de peças de reposição não originais;
5. Para elogios, reclamações, suporte, ou acionamento da garantia entre em contato com o nosso canal de atendimento ao consumidor através do e-mail: [contato@torkzferramentas.com.br](mailto:contato@torkzferramentas.com.br). Ficaremos felizes em te ouvir!

PARA CONSULTAR  
O CERTIFICADO DE  
GARANTIA COMPLETO,  
ACESSE O NOSSO SITE  
ATRAVÉS DO QR CODE  
AO LADO:





**Força para realizar.**

---

Importado por:  
Global Distribuição de Bens de Consumo Ltda  
CPNJ: 89.237.911/0016-27 | Origem: R.P.C  
Composição: Aço, borracha, plástico



**// torkzferramentas.com.br**  
contato@torkzferramentas.com.br