

TORKZ



MANUAL DE INSTRUÇÕES

Furadeira/Parafusadeira de Impacto TRB0014
// Profissional

Leia antes
de usar.



IDENTIFICAÇÃO



1. Mandril sem chave

2. Anel de ajuste de torque

3. Mudança de velocidade

4. Inversão de direção

5. Empunhadura emborrachada

6. Travas de liberação da bateria

7. Bateria

8. Interruptor de disparo de velocidade variável

9. Luz de trabalho integrada

ESPECIFICAÇÕES

MODELO TRB0014	
Voltagem	12 V Máx
Velocidade sem carga	0-400 RPM / 0-1300 RPM
Tamanho do mandril	3/8"
Torque máx	222 pol - lbs (32N.m)
Configuração de torque	21+1+1
Tipo	Íon de lítio
Tensão nominal	12 V (DC)
Células	3
Capacidade	2000 mAh / 24 Wh

CARREGADOR DE BATERIA DE ALTA VELOCIDADE		
Entrada	Consumo nominal de energia	50W
	Fusível (interno)	2A
Saída	Tensão nominal	12 V (DC)
	Corrente nominal	2400 mA
	Tempo de carregamento	aprox. 60 min
	Classe de proteção	II (isolamento duplo)

SEGURANÇA

⚠️ ADVERTÊNCIA

Leia todas as instruções. Não seguir todas as instruções listadas abaixo pode resultar em ferimentos graves. Ao usar ferramentas, máquinas ou equipamentos elétricos, as precauções básicas de segurança devem sempre ser seguidas para reduzir o risco de incêndio, choque elétrico e ferimentos pessoais. Leia completamente o manual antes de continuar usando esta ferramenta.

GUARDE TODOS OS AVISOS E INSTRUÇÕES PARA REFERÊNCIA FUTURA

Avisos Gerais de Segurança da Ferramenta Elétrica

O termo "ferramenta elétrica" nos avisos refere-se à sua ferramenta elétrica operada por rede elétrica (com fio) ou ferramenta elétrica operada por bateria (sem fio).

Segurança elétrica

1. Evite o contato do corpo com superfícies aterradas, como tubos, radiadores, gamas e frigoríficos. Existe um risco aumentado de choque elétrico se o seu corpo estiver aterrado.
2. Não exponha as ferramentas elétricas a condições de chuva. A entrada de água em uma ferramenta elétrica aumentará o risco de choque elétrico.

Segurança da área de trabalho

1. Mantenha a sua área de trabalho limpa e bem iluminada. Bancadas fora de ordem e áreas escuras geram acidentes.
2. Não opere ferramentas elétricas em atmosferas explosivas, como na presença de líquidos inflamáveis, gases ou poeira. As ferramentas elétricas criam faíscas que podem inflamar a poeira ou os vapores.
3. Mantenha espectadores, crianças e visitantes afastados durante a operação de uma ferramenta elétrica. Distrações podem causar perda de controle. Proteja outras pessoas na área de trabalho contra detritos, como lascas e faíscas. Forneça barreiras ou escudos conforme necessário.

Segurança pessoal

1. Fique alerta, observe o que você está fazendo e use o bom senso ao operar uma ferramenta elétrica. Não use a ferramenta enquanto estiver cansado ou sob a influência de drogas, álcool ou medicamentos. Um momento de desatenção durante a operação de ferramentas elétricas pode resultar em ferimentos graves.
2. Vista-se adequadamente. Não use roupas largas ou acessórios. Prenda o cabelo se ele for longo. Mantenha o cabelo, a roupa e as luvas longe das partes móveis. As roupas soltas, as joias ou os cabelos longos podem ficar presos nas partes móveis.
3. Evite a inicialização acidental. Certifique-se de que o interruptor esteja desligado antes de conectar. Carregar ferramentas com o dedo no interruptor ou conectar ferramentas com o interruptor ligado gera acidentes.
4. Remova as chaves de ajuste antes de ligar a ferramenta. Uma chave que é deixada presa a uma parte rotativa da ferramenta pode resultar em ferimentos pessoais.
5. Não exceda. Mantenha a base e o equilíbrio adequados em todos os momentos. A base e o equilíbrio adequados permitem um melhor controle da ferramenta em situações inesperadas.
6. Utilize equipamento de segurança. Use sempre proteção para os olhos. Máscara contra poeira,

sapatos de segurança antiderrapantes, capacete ou proteção auditiva devem ser usados para condições apropriadas.

Uso e cuidado de ferramentas elétricas

1. Use braçadeiras ou outra maneira prática de prender e apoiar a peça de trabalho em uma plataforma estável. Segurar o trabalho à mão ou contra o corpo é instável e pode levar à perda de controle.
2. Não force a ferramenta. Use a ferramenta correta para a sua aplicação. A ferramenta correta fará o trabalho melhor e mais seguro na tensão para a qual foi projetada.
3. Não use a ferramenta se o interruptor não a ligar ou desligar. Qualquer ferramenta que não possa ser controlada com o interruptor é perigosa e deve ser reparada.
4. Desconecte o plugue da fonte de alimentação antes de fazer quaisquer ajustes, trocar acessórios ou armazenar a ferramenta. Tais medidas preventivas de segurança reduzem o risco de iniciar a ferramenta acidentalmente.
5. Faça a manutenção das ferramentas com cuidado. Mantenha os acessórios afiados e limpos. Ferramentas de perfuração mantidas com pontas afiadas são menos propensas a prender e são mais fáceis de controlar. Não utilize ferramentas danificadas. Etiquete ferramentas danificadas com "Não usar" até que sejam reparadas.
6. Verifique se há desalinhamento ou conexão de peças móveis, quebra de peças e qualquer outra condição que possa afetar o funcionamento da ferramenta. Se estiver danificada, faça a manutenção da ferramenta antes de usá-la. Muitos acidentes são causados por ferramentas mal conservadas.
7. Use apenas acessórios recomendados pelo fabricante para o seu modelo. Acessórios que podem ser adequados para uma ferramenta podem se tornar perigosos quando usados em outra ferramenta.

Instruções de Segurança da Furadeira/Parafusadeira de Impacto

Uso e cuidados com a ferramenta à bateria

1. Certifique-se de que o interruptor esteja na posição desligada antes de inserir a bateria. Inserir a bateria nas ferramentas elétricas que têm o interruptor ligado pode causar um acidente.
2. Recarregue apenas com o carregador especificado pelo fabricante. Um carregador adequado para um tipo de bateria pode criar um risco de incêndio quando usado com outra bateria.
3. Use ferramentas elétricas apenas com baterias projetadas especificamente. O uso de quaisquer outras baterias pode criar risco de ferimentos ou incêndio.
4. Quando a bateria não estiver em uso, mantenha-a longe de outros objetos de metal, como cliques de papel, moedas, chaves, pregos, parafusos ou outros pequenos objetos de metal que possam fazer uma conexão de um terminal para outro. Colocar os terminais juntos pode causar queimaduras ou incêndio.
5. Não use a ferramenta em condições molhadas ou úmidas.
6. Mantenha sempre a área de trabalho livre de riscos de tropeços.
7. Ao usar a ferramenta, certifique-se sempre de estar usando equipamento de proteção de segurança, incluindo óculos de segurança, protetores auriculares, máscara contra poeira e outras roupas de proteção como luvas e avental.
8. Sob condições abusivas, o líquido pode ser ejetado da bateria. Evite o contato. Se o contato ocorrer acidentalmente, lave com água. Se o líquido entrar em contato com os olhos, procure ajuda médica. O líquido ejetado da bateria pode causar irritação ou queimaduras.

BATERIA

1. Nunca tente abrir ou modificar a bateria por qualquer motivo. O eletrólito liberado é corrosivo e pode causar danos aos olhos e à pele. Pode ser tóxico se ingerido.
2. Sob condições extremas, pode ocorrer vazamento da bateria. Quando notar líquido na bateria, proceda da seguinte forma:

Limpe cuidadosamente o líquido com um pano. Evite o contato com a pele.

Em caso de contato com a pele ou com os olhos, siga as instruções abaixo:

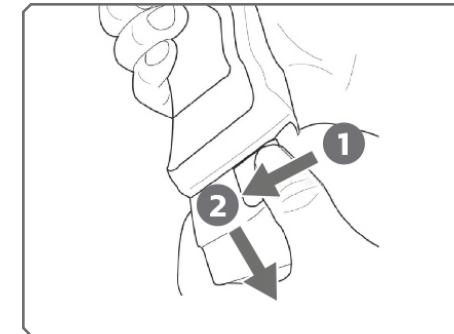
- a) O fluido da bateria, uma solução de 25-30% de hidróxido de potássio, pode ser prejudicial. Em caso de contato com a pele, lavar imediatamente com água.
 - b) Neutralize com um ácido suave, como suco de limão ou vinagre. Em caso de contato com os olhos, lave abundantemente com água limpa durante pelo menos 10 minutos.
3. Não exponha à água
 4. Não armazene em locais onde a temperatura possa exceder 40°C (104°F).
 5. Carregue em temperatura ambiente: 0°C - 45°C (0°F-140.6°F). É normal o carregador de bateria zumbir e ficar quente.
 6. Carregue apenas usando o carregador fornecido com a ferramenta.
 7. Antes de carregar, certifique-se de que a bateria esteja seca e limpa. Use apenas a bateria fornecida com a sua ferramenta.
 8. Tenha cuidado ao manusear e armazenar baterias para não juntá-las a materiais condutores, como anéis, chaves, moedas. Existe um risco real de a bateria ou o condutor superaquecer, causando incêndio ou queimaduras.
 9. Não descarte a bateria no fogo. Pode explodir. Siga as instruções e regulamentos dados pelas autoridades locais em relação à proteção ambiental.

CARREGADOR

1. Use o carregador apenas para carregar as baterias fornecidas com a ferramenta.
2. Outras baterias podem estourar, causando ferimentos e danos pessoais.
3. Nunca tente carregar uma bateria não recarregável.
4. Substitua imediatamente os cabos defeituosos.
5. Não exponha à água.
6. Não abra o carregador.
7. Apenas para uso interno. Não recarregue a bateria na chuva ou em condições molhadas.

OPERAÇÃO

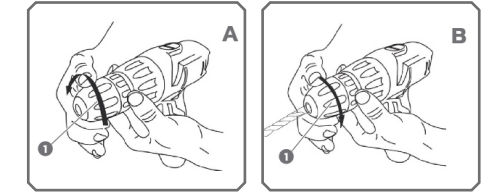
Montagem/Desmontagem da Bateria



Mantenha o botão da bateria pressionado como na ação 1, depois deslize para a direita como na ação 2.

Montagem/Desmontagem das Brocas

Método 1



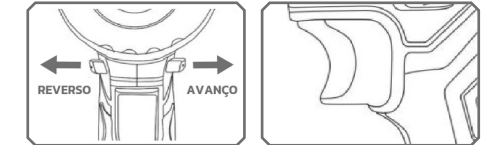
Passo 1: Gire o mandril (1) no sentido anti-horário manualmente para abrir as garras do mandril. (Se o mandril foi parafusado demais, gire com mais força)

Passo 2: Coloque a broca no mandril o máximo possível.

Passo 3: Então gire o mandril (1) em sentido horário manualmente para apertar as garras do mandril.

Faça o inverso para remover a broca.

Método 2



Passo 1: Abra as garras do mandril, mova o Botão de inversão de direção para o lado direito da ferramenta para fazer a rotação reversa.

Passo 2: Segure o mandril sem chave com uma mão e aperte o gatilho com a outra mão para abrir as garras do mandril.

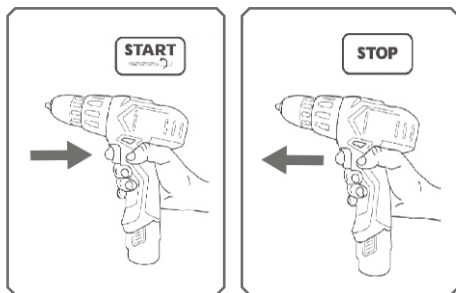
Passo 3: Centralize com cuidado a broca entre as garras.

Passo 4: Mova o Botão de inversão de direção para o lado esquerdo e isso fará a rotação para frente.

Passo 5: Segure o mandril sem chave com uma mão e aperte o gatilho lentamente até que ele trave no lugar

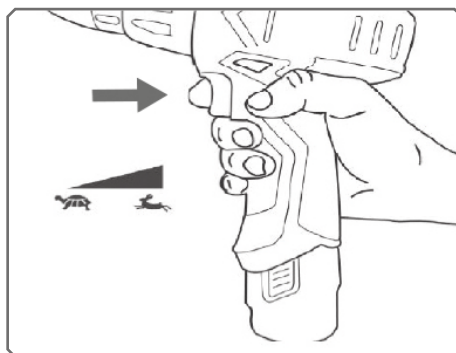
Faça o inverso para remover a broca.

Ligando/Desligando



Para ligar a ferramenta, pressione o botão.
Para desligar a ferramenta, libere o botão.

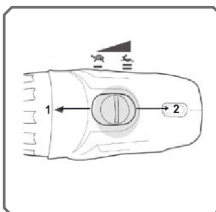
Ajuste de velocidade



Para ajustar a velocidade da ferramenta, pressione o botão. Quanto mais você pressionar, maior a velocidade.

Seleção de velocidade dupla

A seleção da velocidade 1 é inferior e pode ser usada para operação em parafusos pequenos.

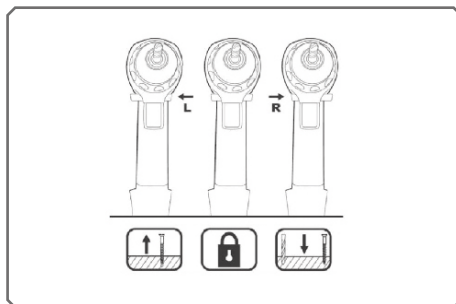


A seleção da velocidade 2 é superior e pode ser usada para operação em parafusos maiores.

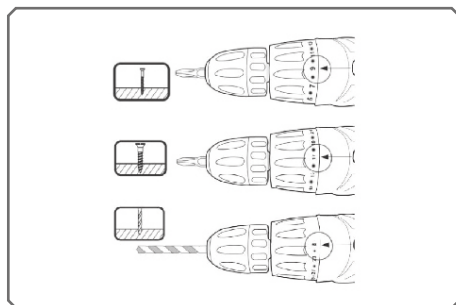
Seleção de rotação de avanço

Para aparafusar, pressione o botão de direção para a esquerda.

Para desaparafusar, pressione o botão de direção para a direita



Seleção de torque



Configurações de torque 1-7: Para parafusos pequenos.

Configurações de torque 8-12: Para parafusos médios.

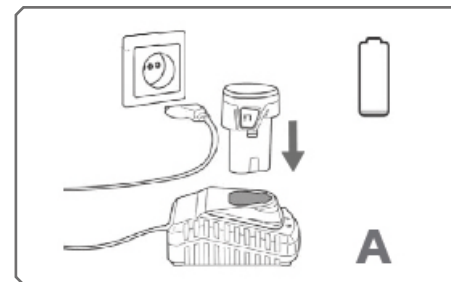
Configurações de torque 13-20: Para parafusos grandes.

Configuração de perfuração: Para operar em madeira sobre placa de aço.

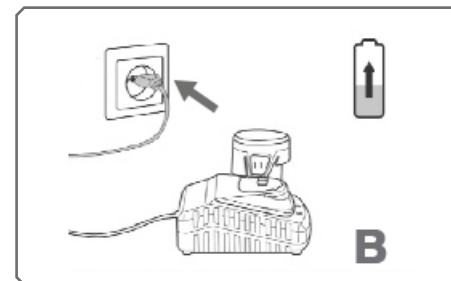
Configurações da função impacto: Para operação em concreto.

Carregamento da bateria

Plugue a bateria carregando na tomada. A luz do indicador de energia acende na cor verde.



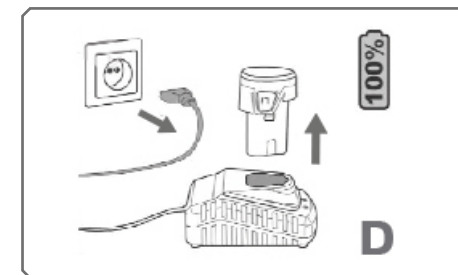
Deslize a bateria no slot do carregador da bateria. Após ouvir um clique, a bateria foi fixada. O indicador de energia desliga e, enquanto isso, o indicador de carga acende na cor vermelha. O processo de carregamento começa.



Após cerca de 50 minutos à 1 hora, o indicador de carregamento irá apagar e, enquanto isso, o indicador de energia acende na cor verde novamente. Isso demonstra que o processo de carregamento está completamente finalizado.

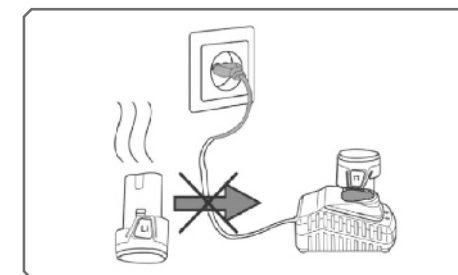


Puxe o plugue da tomada e remova a bateria do carregador.



Dicas de carregamento

Depois de usar, a bateria provavelmente estará um pouco quente. Nesse caso, a bateria não pode ser carregada. É necessário deixar em repouso para esfriar.



MANUTENÇÃO

⚠️ ATENÇÃO

Sempre remova a bateria antes de realizar qualquer manutenção na máquina.

1. Mantenha a ferramenta limpa usando um pano macio e úmido (não molhado). Não use solventes nas peças de plástico.
2. A lubrificação não é necessária. Após um longo uso, faça com que um centro de serviço autorizado realize a manutenção e lubrifique a ferramenta.
3. Para manter o melhor desempenho da bateria recarregável, evite que ela sobreaqueça e sobrecarregue.

CERTIFICADO DE GARANTIA

Ferramentas Elétricas e à Bateria

TEMPO DE GARANTIA: 1 ANO

⚠ ATENÇÃO

A cobertura de garantia não será aplicada nas seguintes situações:

1. Danos causados por acidentes ou quedas;
2. Danos causados por utilização de acessórios indevidos;
3. Falhas decorrentes de causas naturais como descargas elétricas;
4. Danos causados por exposição à água, exposição a produtos de limpeza inadequados e erros de configuração;
5. Danos causados por corrente ou tensão fora da faixa de indicação do produto ou falha de aterramento (ocasionando sobrecarga), mencionados na embalagem, na placa de inscrição ou na etiqueta afixada no cabo elétrico da ferramenta;
6. Produto que não tenha sido instalado/operado de acordo com o manual de instruções de uso que o acompanha, ou instalações/repares efetuados por Assistências Técnicas não autorizadas TORKZ;
7. Danos causados por desgaste natural de uso ou desgaste de acessórios;
8. Se for incorporada qualquer peça ou parte não original do produto;
9. Danos ocasionados por força excessiva ou uso para trabalhos inadequados ou não indicados para determinada ferramenta;
10. Violação do produto ou lacre;
11. Se o número de série estiver adulterado, ilegível ou rasurado.

Informações importantes

1. Para manter a garantia do produto, qualquer manutenção deve ser realizada por uma Assistência Técnica Autorizada TORKZ;
2. Peças plásticas poderão ter a cor original do produto alterada com a incidência direta da luz solar;
3. Esta garantia é concedida para produtos adquiridos e instalados em território nacional;
4. A TORKZ não se responsabilizará pelos custos originados por problemas de instalação e manutenção inadequada, e pelo uso de peças de reposição não originais;
5. Para elogios, reclamações, suporte, ou acionamento da garantia entre em contato com o nosso canal de atendimento ao consumidor através do e-mail: contato@torkzferramentas.com.br. Ficaremos felizes em te ouvir!

PARA CONSULTAR
O CERTIFICADO DE
GARANTIA COMPLETO,
ACESSE O NOSSO SITE
ATRAVÉS DO QR CODE
AO LADO:





Força para realizar.

Importado por:
Global Distribuição de Bens de Consumo Ltda
CPNJ: 89.237.911/0016-27 | Origem: R.P.C
Composição: Aço, borracha, plástico



// torkzferramentas.com.br
contato@torkzferramentas.com.br